

ชุดความรู้ ประสบการณ์ จากภูผาสู่ทะเล :
ผู้คน ชุมชน วัฒนธรรม ผืนป่า ลุ่มน้ำ และท้องทะเล
โยงใยความสัมพันธ์ ภูมินิเวศ สู่การกำหนดอนาคตตน
และชุมชนท้องถิ่นจัดการตนเอง



กำหนด

อนาคตอันมั่งคั่ง
อนาคตที่เรา

จากภูผาสู่ทะเล

กำหนดอนาคตผู้มผาง กำหนดอนาคตเรา จากภูผาสู่ทะเล

พิมพ์ครั้งที่ 1

เดือน มีนาคม 2555

จำนวนพิมพ์ 1,000 เล่ม

ที่ปรึกษา

พลากร วงศ์ทองแก้ว
กรรณิการ์ บรรเทงจิตร
มณฑา อัจฉริยกุล
สุพัฒน์ จันทนา
สุรศักดิ์ บุญเทียน
สุชาติ จันท์หอมหวล

กองบรรณาธิการ

จันทราภา นนทวาสี จินดาทอง
สรรเพชร จินดาทอง
ยุทธชัย บุตรแก้ว
ตะวันฉาย หงษ์วิสัย
สุวิมล มีแสง
สุธิดา บัวสุขเกษม
สุนิสสา คามะนา
ดวงใจ ดวงจันทร์โชติ
บัวทอง จันท์เหลือง
ยุพา ทองทิพย์เจริญ

สนับสนุนโดย

มูลนิธิสีบนาคะเสถียร
สถาบันพัฒนาองค์กรชุมชน (องค์การมหาชน)
สำนักงานปฎิรูป

สารบัญ

ส่วนที่ 1 :	เกริ่นนำ.....	5
	การปฏิรูปประเทศไทย ให้ชุมชนท้องถิ่นจัดการตนเอง : สมัชชาปฏิรูปพื้นที่จังหวัด และภูมิภาค	
ส่วนที่ 2 :	กำหนดอนาคตอ้อมผาง กำหนดอนาคตเรา จากภูผาสู่ทะเล.....	9
ส่วนที่ 3 :	การจัดการน้ำพื้นที่ปลายน้ำ :	41
	คนแม่กลอง ระบบนิเวศ 3 น้ำ	
ส่วนที่ 4 :	ระบบนิเวศอ่าวกอไก่.....	61



ส่วนที่หนึ่ง

การปฏิรูปประเทศไทย ให้ชุมชนท้องถิ่นจัดการตนเอง :
สมาชิกปฏิรูปพื้นที่จังหวัด และภูมิภาค

การปฏิรูปประเทศไทย ให้ชุมชนท้องถิ่นจัดการตนเอง : สมัชชาปฏิรูปพื้นที่จังหวัด และภูมิภาค

กว่าหนึ่งทศวรรษที่ผ่านมา ขบวนการองค์กรชุมชนท้องถิ่นมีกระบวนการขับเคลื่อนงานพัฒนาที่กระจายอยู่ในทุกจังหวัดทั่วประเทศ และเกิดการเชื่อมโยงขบวนการผู้คนเครือข่ายทั้งในระดับพื้นที่ ตำบล จังหวัด และภูมิภาคที่หลากหลาย การขับเคลื่อนงานพัฒนาขบวนการชุมชนท้องถิ่นมีรูปธรรมที่นำไปสู่การจัดการตนเองในหลากหลายรูปแบบ เช่น การจัดการทรัพยากร (ดิน น้ำ ป่า พลังงาน) เกษตรกรรมยั่งยืน การพัฒนาที่อยู่อาศัย สวัสดิการชุมชน เศรษฐกิจชุมชน องค์กรการเงิน สุขภาพเด็กเยาวชน ฯลฯ รวมถึงการพัฒนาข้อเสนอในเชิงนโยบายเสนอต่อรัฐบาลและหน่วยงานภาคีที่เกี่ยวข้อง ประกอบกับการสร้างความร่วมมือการขับเคลื่อนงานพัฒนาชุมชนท้องถิ่นสู่การจัดการตนเองให้เป็นไปอย่างมีประสิทธิภาพมากยิ่งขึ้น

ระยะทางของการพัฒนาแม้มีความสำเร็จเกิดขึ้น แต่สิ่งที่ควบคู่มากับความสำเร็จกลับกลายเป็นปัญหาที่สะสมพอกพูนตามมาเช่นกัน พร้อมกับทวีความซับซ้อนมากยิ่งขึ้นกว่าเดิม ส่งผลเป็นปัญหาอันใหญ่หลวงของสังคมไทยในยุคปัจจุบัน โดยเฉพาะปัญหาด้านสังคม อย่างไรก็ตามขบวนการชุมชนมีการขับเคลื่อนดำเนินการมาอย่างต่อเนื่อง รวมทั้งการร่วมกันขับเคลื่อนเพื่อให้เกิดผลการเปลี่ยนแปลงที่เป็นรูปธรรมทั้งในระดับพื้นที่ และระบบโครงสร้าง ที่จะนำไปสู่การปฏิบัติการจริง

กระทั่งปี 2553 มีนายอานันท์ ปันยารชุน เป็นประธานกรรมการปฏิรูป และตั้งคณะกรรมการสมัชชาปฏิรูป (คสป.) มีศาสตราจารย์ประเวศ วะสี เป็นประธานกรรมการสมัชชาปฏิรูป ที่ทำหน้าที่ชักชวนคนไทยทุกภาคส่วนของสังคมมาร่วมกันขับเคลื่อนการปฏิรูปประเทศไทย ขบวนการองค์กรชุมชนได้ร่วมเป็นส่วนหนึ่งของขบวนการ โดยผ่านกลไกการทำงานของคณะกรรมการเครือข่ายองค์กรชุมชนเพื่อการปฏิรูป ซึ่งเป็นโอกาสในการสร้างพลังการขับเคลื่อนไปสู่เป้าหมายที่วางไว้ เพราะในปัจจุบันในพื้นที่กว่า ๒,๓๐๐ ตำบลทั่วประเทศ ได้มีการปฏิบัติภารกิจจริงเพื่อให้เกิดการจัดการตนเองของชุมชนท้องถิ่น และพร้อมขยายผลให้เกิดการเชื่อมโยงทั้งระบบพื้นที่

การขับเคลื่อนขบวนการองค์กรชุมชนท้องถิ่นได้ร่วมกระบวนการจัดสมัชชาปฏิรูปเชิงพื้นที่ จังหวัด และภูมิภาค ที่เกิดการรวมตัว ร่วมคิด ร่วมทำพร้อมกับปฏิบัติการไปพร้อมๆ กับสร้างกระบวนการเรียนรู้ร่วมกันอย่างกว้างขวาง บางจังหวัดและบางพื้นที่พัฒนามาสู่การสร้าง “พื้นที่กลาง” ที่ให้ทุกภาคส่วนเข้ามามีส่วนร่วมและผนึกกำลังกัน ซึ่งปัจจุบันมีการดำเนินการพัฒนาชุมชนท้องถิ่นในรูปแบบวิธีการที่แตกต่างหลากหลายตามบริบทเชิงพื้นที่ และภูมิภาควัฒนธรรม ตลอดจนการเสริมกระบวนการปฏิรูปประเทศไทยได้อย่างดียิ่ง

เพื่อให้การขับเคลื่อนการปฏิรูปโดยกระบวนการชุมชนท้องถิ่นเป็นไปอย่างต่อเนื่อง และมีแผนปฏิบัติการขับเคลื่อนการสมัชชาปฏิรูปในรูปแบบต่างๆ ตามความเหมาะสมสอดคล้องกับบริบทของพื้นที่ เป็นการปฏิรูปเชิงพื้นที่ทั้งระบบที่นำไปสู่การเปลี่ยนแปลงและการคลี่คลายปัญหา เช่น การจัดการทรัพยากร การจัดการที่ดิน การจัดการลุ่มน้ำ การเกษตรที่ไม่ส่งผลกระทบต่อทรัพยากรธรรมชาติสิ่งแวดล้อม ตลอดจนการพัฒนาคุณภาพชีวิตของคนในชุมชนท้องถิ่นนั้นๆ สมัชชาปฏิรูปเชิงพื้นที่อาจมีรูปแบบที่แตกต่างกันอย่างหลากหลายตามลักษณะภูมิภาควัฒนธรรม ขณะเดียวกันชุมชนท้องถิ่นจะมีกระบวนการจัดการตนเอง ในการยกระดับแนวทางการพัฒนาที่เน้นการใช้พื้นที่เป็นตัวตั้งชุมชนท้องถิ่นเป็นแกนหลัก ซึ่งไม่เพียงแต่การพัฒนาขั้นพื้นฐานเพียงอย่างเดียว หากแต่ต้องยกระดับการเปลี่ยนแปลงระดับนโยบาย โดยอำนาจการ

จัดการอยู่ที่ชุมชนท้องถิ่นที่จะเป็นหลักในการขับเคลื่อนต่อการเปลี่ยนแปลงเชิงโครงสร้าง ทั้งในระบบอำนาจ และการจัดความสัมพันธ์ใหม่เพื่อตอบสนองต่อการจัดการตนเองอย่างยั่งยืน

หลักคิดสำคัญชุมชนท้องถิ่นจัดการตนเอง

เปลี่ยนแปลงสังคมจากชุมชนฐานราก
ทุกมิติที่เกี่ยวข้องกับชุมชน โดยการ
วางแผนแม่บทการพัฒนาชุมชน
ชุมชนกำหนดอนาคตของตนเอง
ร่วมกับหน่วยงานที่เกี่ยวข้อง
ทั้งในเมืองและชนบท

หลักคิด

เกิดกระบวนการแบบมีส่วนร่วม
ทั้งภายในและภายนอกชุมชน
สมาชิกในชุมชนร่วมแก้ไขปัญหา
ด้วยตนเอง ทุกเรื่อง ทุกประเด็นงาน
พัฒนา ล้วนผลักดันเพื่อก่อเกิด
การเปลี่ยนแปลงในเชิงโครงสร้าง
ทั้งในระดับท้องถิ่นไปจนถึงระดับชาติ

กระบวนการทำงาน กิจกรรม โครงการ
มาตรการ กลไก ข้อตกลง ฯลฯ
ที่กำหนดขึ้นจะต้องนำไปสู่ความ
เข้มแข็งของชุมชน ขององค์กรชุมชน
และการพึ่งตนเองของชุมชนโดยรวม

ชุมชนท้องถิ่น(ตำบล อำเภอ จังหวัด ภูมินิเวศน์)
มีการบริหารจัดการทุน(คน องค์กรชุมชน ทรัพยากร ฯลฯ)
เพื่อแก้ไขปัญหาและพัฒนาชุมชนตนเองไปสู่เป้าหมาย
อย่างยั่งยืน คนในชุมชนมีจิตสำนึก สาธารณะ รู้เป้าหมาย
เชื่อมั่นวิถีและพลังชุมชน มีความสามารถในการจัดการ
ชุมชนและจัดความสัมพันธ์กับภาคี ใช้แผน
การจัดการความรู้ และทุนชุมชนแก้ไขปัญหา
และพัฒนาตนเองทุกด้านอย่างเป็นระบบ
เพื่อการเปลี่ยนแปลงเชิงโครงสร้างและการพัฒนาอย่างยั่งยืน



ส่วนที่สอง

กำหนดอนาคตอันมั่งคั่ง กำหนดอนาคตเรา
จากกฎผ่านสู่ทะเล

(1)

เครือข่ายผืนป่า นิเวศวัฒนธรรม : ผืนป่าตะวันตก



ป่าตะวันตกเป็นผืนป่าอนุรักษ์ที่มีขนาดใหญ่ที่สุดของประเทศไทย ครอบคลุมพื้นที่ถึง 11.7 ล้านไร่ ประกอบด้วย พื้นที่ป่าอนุรักษ์ถึง 17 แห่ง แบ่งเป็น พื้นที่อุทยานแห่งชาติ 11 แห่ง และเขตรักษาพันธุ์สัตว์ป่า 6 แห่ง โดยมี 3 เขตรักษาพันธุ์สัตว์ป่า ได้แก่ เขตรักษาพันธุ์สัตว์ป่าทุ่งใหญ่นเรศวรด้านตะวันออก-ด้านตะวันตก และเขตรักษาพันธุ์สัตว์ป่าห้วยขาแข้ง เป็นพื้นที่มรดกทางธรรมชาติของโลก ผืนป่าตะวันตกจึงเป็นผืนป่าอนุรักษ์ใหญ่ที่สุดในภูมิภาคเอเชียตะวันออกเฉียงใต้ ยาวตั้งแต่เทือกเขาหิมาลัยเชื่อมถึงตะนาวศรี เชื่อมร้อยลงมาจนถึงแหลมมลายู ป่าตะวันตกเป็นป่าผืน

กว้างใหญ่ที่สุดในประเทศไทย ที่มีความอุดมสมบูรณ์อย่างหลากหลาย โดยมีพื้นที่ครอบคลุม 6 จังหวัด คือ ตาก กำแพงเพชร นครสวรรค์ อุทัยธานี สุพรรณบุรี และกาญจนบุรี เป็นต้นน้ำสำคัญของ แม่กลอง ท่าจีน สะแกกรัง ที่ไหลลงสู่แม่น้ำสายหลักคือ แม่น้ำปิง และแม่น้ำเจ้าพระยา แหล่งทรัพยากรธรรมชาติที่หล่อเลี้ยงผู้คนในเขตภาคกลางและภาคตะวันตก เป็นที่มาของธัญอาหารตามธรรมชาติสำหรับพื้นที่เกษตรกรรมในแถบลุ่มน้ำภาคเหนือตอนล่าง ภาคกลาง และภาคตะวันตก เป็นแหล่งพันธุกรรมของพืชและสัตว์ ที่มีการสำรวจพบพันธุ์พืชมากกว่า 4,000 ชนิด รวมทั้งเป็นแหล่งผลิตออกซิเจนขนาดใหญ่แห่งหนึ่งของโลก

ผืนป่าตะวันตก นอกจากมีความสำคัญจากการกล่าวข้างต้นแล้ว มีขบวนการขับเคลื่อนการพัฒนาของขบวนการองค์กรชุมชน ภาคประชาชน ภาคประชาสังคม องค์กรพัฒนาเอกชน ภาครัฐ ภาควิชาการ อย่างหลากหลายภาคส่วนที่มีการดำเนินกิจกรรมอย่างต่อเนื่อง เช่น เครือข่ายองค์กรชุมชนรอบผืนป่าตะวันตก เครือข่ายป่าชุมชน มูลนิธิสืบนาคะเสถียร มูลนิธิเครือข่ายอนุรักษ์ผืนป่าตะวันตก สภาองค์กรชุมชน ตลอดจนหน่วยงานภาครัฐที่มีส่วนเกี่ยวข้องในพื้นที่ผืนป่าตะวันตก จนเกิดรูปธรรมการพัฒนาที่ส่งผลกับพื้นที่โดยมีมิติด้านการจัดการต่างๆ เช่น การจัดการทรัพยากรธรรมชาติ เกษตรกรรมยั่งยืน สวัสดิการชุมชน เศรษฐกิจชุมชน การฟื้นฟูวัฒนธรรมภูมิปัญญาท้องถิ่น ฯลฯ รวมทั้งการเชื่อมร้อยขบวนการเครือข่ายของผืนป่าตะวันตกบนฐานปฏิบัติการเชิงภูมินิเวศวัฒนธรรม

(2)

กำหนดอนาคตอุ้มผาง กำหนดอนาคตเรา

บอกเล่า...อุ้มผาง¹

อุ้มผาง เป็นชื่อที่เพี้ยนมาจากคำว่า “อุมพะ” ในภาษากะเหรี่ยง ซึ่งหมายถึง กระบอกไม้ไผ่ใส่เอกสาร มีที่มาตั้งแต่ปี พ.ศ. 2432 ขณะนั้นอุ้มผางเป็นเมืองหน้าด่านทางชายแดนตะวันตก ขึ้นกับจังหวัดอุทัยธานี มีพ่อค้าชาวพม่า ติดต่อกับพ่อค้าชาย และต้องประทับตราในเอกสาร ที่บรรจุในกระบอกไม้ไผ่ จุดอุมพะหรือจุดเปิดกระบอกไม้ไผ่นี้ สมัยนั้นตั้งอยู่ที่บ้านกุยเคลอะ ตำบลแม่กลอง ปัจจุบันคือ บ้านกุยเลอตอ



ตำบลแม่จัน

ณ เมืองแห่งนี้ ปี พ.ศ. 2441 ได้ยกฐานะจากตำบลเป็นอำเภอแม่กลอง จังหวัดอุทัยธานี ตั้งอยู่ที่บ้านแม่กลองเก่า หมู่ที่ 2 ตำบลแม่กลองในปัจจุบัน โดยมีหลวงประเวศ ไพบวัน(เรียบบุขุมวิฒนะ) เป็นนายอำเภอคนสุดท้าย ต่อมาในปี พ.ศ. 2469 อุ้มผางถูกยุบจากอำเภอแม่กลอง เป็นกิ่งอำเภอแม่กลอง และถูกโอนให้ขึ้นกับจังหวัดกำแพงเพชร ต่อมาเมื่อวันที่ 22 เมษายน พ.ศ. 2502 ถูกยกฐานะเป็นอำเภอและขึ้นกับจังหวัด



¹ สรรเพชร จินดาทอง

ตาก มาจนถึงปัจจุบัน และมีคำขวัญประจำอำเภอว่า “แมกไม้เขียวสด ดอยหัวหมดชื่น ชู ทีลือชุงามล้ำ ตระหง่านง้ำลอยฟ้า ล่องธาราแพ่ไผ่ ชายแดนไทยอุ้มผาง”

ผู้คนในอำเภออุ้มผางประกอบด้วย 3 กลุ่มชาติพันธุ์หลัก ได้แก่ คนกะเหรี่ยงที่เรียกตัวเองว่าปกาเกอญอ ซึ่งเป็นประชากรส่วนใหญ่และดั้งเดิมที่สุดในอำเภออุ้มผางมีทั้งกลุ่มกะเหรี่ยงดอยหรือสะกอ และกะเหรี่ยงน้ำหรือโปว จะสังเกตได้ว่าชื่อสถานที่ ชื่อหมู่บ้านเกือบทั้งหมด มาจากภาษากะเหรี่ยง อาทิ บ้านแม่กลองคี่ บ้านอุ้มผางคี่ บ้านแปดโทะ น้ำตกทีลือชู ถ้ำตะโค๊ะบี่ เป็นต้น



กลุ่มคนไทยจากภาคเหนือโดยมากมาจากแถบ ลำพูน ลำปาง แพร่ เชียงใหม่ เชียงราย เป็นผู้ที่อพยพเข้ามา ทำมาหากิน และตั้งรกรากอยู่นานร่วม 120 กว่าปี กระทั่งมีลูกหลานเกิด และเติบโตขึ้น มีถิ่นฐานอยู่ในเขตตำบลอุ้มผาง และพื้นที่เทศบาลตำบลอุ้มผาง จนถึงทุกวันนี้



ภาษาที่ใช้จึงเป็นภาษาพื้นเมืองภาคเหนือ แต่สำเนียงแตกต่างกันไปจากแถบล้านนา ส่วนชนชาวม้ง เป็นกลุ่มอพยพมาจากจังหวัดเพชรบูรณ์ พิษณุโลก กำแพงเพชร และตั้งถิ่นฐานในสองหมู่บ้าน คือ บ้านแม่กลองน้อยและบ้านแม่กลองใหญ่ ที่เชื่อมต่อมาจากบ้านอุ้มเปี้ยม ตำบลคีรีราษฎร์ อำเภอพบพระ จังหวัดตาก

อำเภออุ้มผาง มีพื้นที่ทั้งหมดประมาณ 4,325,383 ตารางกิโลเมตร หรือประมาณ 2,703,362.5 ไร่ เป็นอำเภอที่มีพื้นที่กว้างใหญ่ที่สุดในประเทศไทย และมีพรมแดนติดต่อกับประเทศพม่ายาวประมาณ 180 กิโลเมตร ด้วยสภาพภูมิศาสตร์ที่ส่วนใหญ่เป็นเขาสูง มีแนวเทือกเขาถนนธงชัย มีป่าไม้หนาแน่น ประกอบกับความ

ห่างไกลและทุรกันดารของพื้นที่ ทำให้วิถีชีวิตของคนอุ้มผาง เป็นวิถีที่เรียบง่าย ใกล้ชิดกับธรรมชาติ ด้านชาวกะเหรี่ยงหรือปกากะญอ ยังคงมีวิถีที่ผูกพันแน่นแฟ้นกับสิ่งแวดล้อมรอบตัว สืบทอดกันมาตั้งแต่อดีตจนถึงปัจจุบัน ส่วนวิถีชีวิตของคนม้ง เป็นเรื่องราวของการทำงานหนัก เพื่อผลิตผลทางการเกษตร และมีความโดดเด่นในเรื่องของการแต่งกาย ด้วยผ้าปักที่งดงามโดยเฉพาะในกลุ่มผู้หญิง

การดำเนินชีวิตของคนอุ้มผางมีจุดเปลี่ยนสำคัญในปี พ.ศ. 2526 ทางกรมได้สำรวจป่าตอนใต้ของอำเภออุ้มผาง พบว่าป่าส่วนใหญ่ยังอุดมสมบูรณ์อยู่ มีบางส่วนถูกแผ้วถาง กรมป่าไม้จึงเสนอให้กำหนดเป็นเขตรักษาพันธุ์ป่าอุ้มผาง ในปี พ.ศ. 2532 เนื้อที่ 1,572,281 ไร่ และประกาศเพิ่มเติมในปี พ.ศ. 2537 เพิ่มเนื้อที่เป็น 1,619,280 ไร่ ด้วยเหตุผลสำคัญว่า พื้นที่ดังกล่าวมีสภาพภูมิประเทศอันหลากหลาย เป็นแหล่งอาหารของสัตว์ป่าสงวนและสัตว์ป่าคุ้มครอง

ชื่อเสียงของเขตรักษาพันธุ์สัตว์ป่าอุ้มผาง ขจรขจายออกไปจนเป็นที่รู้จักทั่วไป เพราะมีแหล่งความงามตามธรรมชาติ คือ น้ำตกทีลอซู ซึ่งเป็นน้ำตกภูเขาหินปูน สูงจากระดับน้ำทะเล 900 เมตร เกิดจากลำห้วยกล้อทอ และมีความสวยงามติดอันดับโลก กลายเป็นแหล่งท่องเที่ยวประเภทน้ำตกที่งดงามที่สุดของเมืองไทย ที่ใครๆ ก็จะต้องเดินทางไปชมกันให้ได้เมื่อเดินทางมาถึงเมืองแห่งนี้

ประเพณีพิธีกรรมของคนอุ้มผาง โดยมากยึดตามความเชื่อทางพุทธศาสนา และประกอบประเพณี

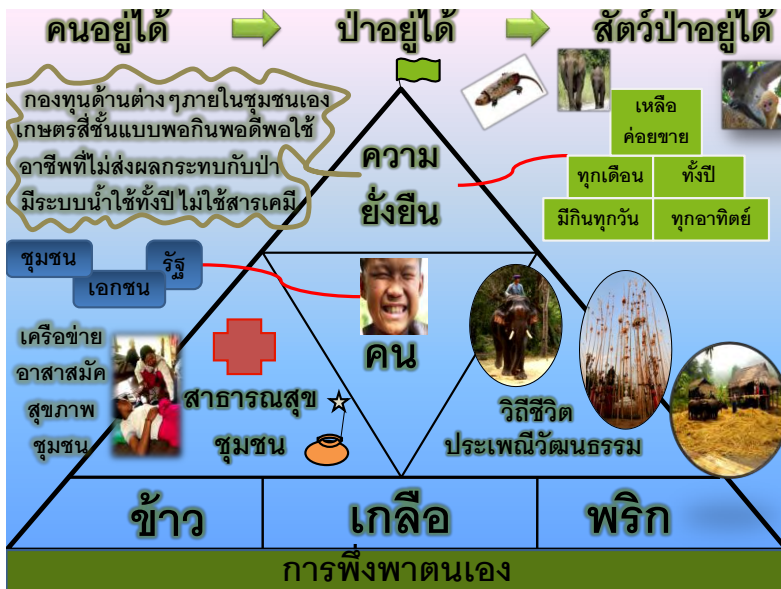


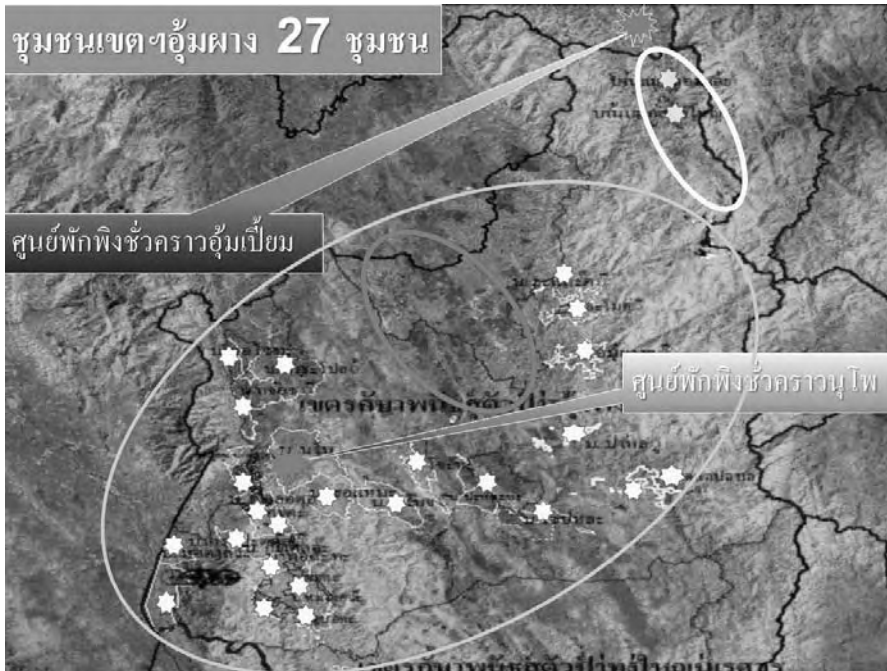
และพิธีกรรม ไม่แตกต่างจากชาวพุทธในที่อื่นๆ อาทิ การทำบุญตักบาตรเป็นประจำทุกเช้า รวมถึงวันสำคัญต่างๆ เช่น ประเพณีสงกรานต์ ลอยกระทงประจำอำเภอ

ส่วนความเชื่อของกะเหรี่ยง ยังคงนับถือสิ่งศักดิ์สิทธิ์เหนือธรรมชาติ ส่งผลให้มีพิธีกรรมที่แสดงความเคารพต่อสิ่งเหล่านั้น เช่น พิธีมัดมือ พิธีกินข้าวใหม่ ทั้งนี้ การละเล่นที่โดดเด่นของคนกะเหรี่ยงแถบตะวันตก ซึ่งได้รับอิทธิพลมาจากพม่า และแตกต่างจากกะเหรี่ยงทางเหนือตอนบน คือ รำดง

อัมผาง ตำบลจัดการตนเอง

ด้วยแนวคิด คนอยู่ร่วมกับป่าได้จึงร่วมกับมูลนิธิสืบนาคะเสถียรเจรจาพื้นที่ผ่อนปรนกับเจ้าหน้าที่รัฐเพื่อขอดูแลจัดการพื้นที่ชุมชนดั้งเดิมเอง โดย ชุมชนใช้หลักการจัดความสัมพันธ์คน ทรัพยากรและวัฒนธรรมท้องถิ่น คนอยู่ได้ ป่าอยู่ได้และสัตว์ป่าอยู่ได้ด้วยการพึ่งพาอาศัยกัน และชุมชนใช้หลักการ ชุมชนต้องพึ่งตนเองให้ได้มากที่สุด



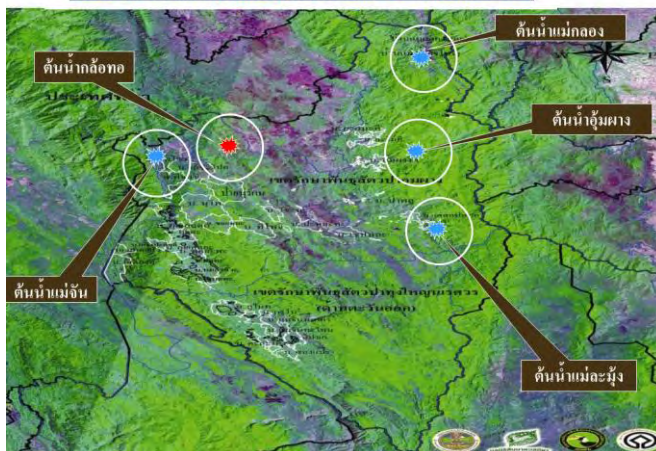


กิจกรรมที่ชุมชนดำเนินการในช่วงเริ่มต้นเป็นการสร้างรูปธรรมในระดับพื้นที่ ได้แก่

- **ชุมชนจัดการที่ดิน** ร่วมกับเจ้าหน้าที่ป่าไม้กันแนวเขตที่ดิน ทั้งที่อยู่อาศัยและที่ดินทำกิน ออกจากแนวป่าคุ้มครอง โดยมีข้อตกลงร่วมในชุมชนว่าจะไม่รุกออกนอกเขตที่กันไว้ หากบุกรุกออกนอกเขตขั้นแรกให้คณะกรรมการชุมชนตักเตือนก่อน หากไม่เชื่อให้หน่วยงานภาครัฐดำเนินการจับกุมได้ทันที ซึ่งชุมชนมีการเผื่อรางวัลสำหรับสมาชิกในชุมชนที่กระทำผิดร่วมกับเจ้าหน้าที่ป่าไม้ลาดตระเวนทั้งปีนป่า 20 วัน/เดือน กิจกรรมการลาดตระเวนร่วมกับเจ้าหน้าที่ป่าไม้ นอกจากเผื่อรางวัลผู้กระทำผิดแล้วยังเป็นกำลังช่วยเหลือเจ้าหน้าที่รัฐในการดูแลผืนป่าตะวันตก และยังมีกิจกรรมร่วมกันที่ทำให้ชุมชนเข้าใจเจ้าหน้าที่ และเจ้าหน้าที่เข้าใจชุมชนมากขึ้นด้วย

- การจัดการทรัพยากรป่า ได้แก่
 - 1) กิจกรรมสร้างบ้านให้สัตว์ป่าหรือนัยหนึ่งเป็นการสร้างพื้นที่ป่าชุมชน โดยมีวัตถุประสงค์ คือ ประการแรก ให้เป็นแนวเขตป่ากันชนระหว่างชุมชนและป่าคุ้มครอง ประการที่สอง เพื่อสร้างความมั่นคงทางด้านอาหารแก่ชุมชน และประการที่สาม เพื่อให้สัตว์ป่ามีที่อยู่อาศัยและชุมชนสามารถล่าเป็นอาหารได้
 - 2) กิจกรรมการรักษาพื้นที่สีเขียวเพื่อการจัดการน้ำโดยเฉพาะพื้นที่ป่าต้นน้ำต่างๆ ชุมชนจัดตั้งกองทุนต้นทะเลและโรงเพาะชำกล้าไม้เพื่อนำไปปลูกในพื้นที่ป่าต้นน้ำ กิจกรรมการบวชป่าที่เรียกว่า “มามูตะโหมะ” ซึ่งเป็นพิธีสาปแช่งที่ร้ายแรงที่สุดของชนเผ่า คือ เมื่อป่าผืนใดได้กระทำพิธีนี้แล้ว ห้ามบุคคลเข้าไปรบกวนป่าโดยเด็ดขาดหากมีการฝ่าฝืนก็จะมีอันตรายถึงแก่ชีวิตทันที
 - 3) การจัดตั้งกองทุนต้นทะเล เป็นกองทุนที่ทำหน้าที่ในการดูแลป่าต้นน้ำให้สมบูรณ์อย่างยั่งยืน

โครงการเครือข่ายต้นทะเล 5 สายต้นน้ำ



- การจัดการด้านสวัสดิการชุมชน ในตำบลแม่จันมีหลักคิดไม่แตกต่างจากการจัดสวัสดิการที่อื่นมากนัก คือ การสร้างหลักประกันในการช่วยเหลือคนในชุมชนไม่ให้ลำบาก แต่หลักการที่สำคัญของคนที่นี่ คือ ชุมชนต้องสร้างสวัสดิการจากทรัพยากรที่มีอยู่ เช่น สวัสดิการจากป่าและน้ำ ชุมชนจึงมีหลักปฏิบัติที่นำไปสู่การช่วยเหลือกันโดย

- 1) การเพิ่มพื้นที่สีเขียวด้วยการรักษาป่าและปลูกป่า 4 ชั้น เพื่อเป็นแหล่งอาหารและรายได้ อีกทั้งเป็นการรักษาความสมดุลของน้ำให้สามารถหล่อเลี้ยงชีวิตคน พืช สัตว์ ตลอดไป นอกจากเพิ่มพื้นที่สีเขียวในป่าที่เป็นสมบัติของชาติแล้ว ชุมชนยังเพิ่มพื้นที่สีเขียวในที่ดินอันมีอยู่อย่างจำกัดของตนเอง ด้วยการใช้ประโยชน์ที่ดินในการปลูกพืชที่หลากหลายให้ผลผลิตเลี้ยงครอบครัวและชุมชนได้ตลอดทั้งปี
- 2) การจัดทำพื้นที่เขตอนุรักษ์พันธุ์ปลา เพื่อให้ปลามีพื้นที่วางไข่ได้อย่างปลอดภัยจากการล่า การทำเขตอนุรักษ์พันธุ์ปลาสามารถรักษาความมั่นคงทางด้านอาหารให้ชุมชนมีปลาบริโภคได้ตลอดทั้งปี ปัจจุบัน พมจ.ตาก มีแนวคิดหนึ่งชุมชน หนึ่งวังปลาเพื่อสนับสนุนให้ชุมชนในเขตป่ามีแหล่งอาหารโปรตีนตามธรรมชาติ
- 3) การจัดตั้งกองทุนข้าว พริก เกลือ เพื่อเป็นหลักประกันว่าชุมชนจะมีข้าว พริก เกลือ กินอย่างพอเพียงและทั่วถึงทุกครัวเรือน ตามวัฒนธรรมการดำรงชีวิตของคนที่นี่อาศัยอยู่ในเขตป่า เช่น ปกาเกอญอ โพล่ว ม้ง ฯลฯ หากมีของ 3 สิ่งที่กล่าวมาข้างต้น อย่างเพียงพอภายในชุมชน เชื่อว่าคนในชุมชนสามารถอยู่ได้อย่างมีความสุข

แต่ด้วยข้อจำกัดของการเป็นชุมชนที่อยู่ในเขตป่าคุ้มครอง จึงไม่สามารถขยายพื้นที่ทำกินเพิ่มได้ การจัดตั้งกองทุนหมุนเวียนในเรื่องของข้าว พริก เกลือ จึงมีความจำเป็นอย่างยิ่ง รวมทั้งเรื่องการลงทุนการใช้ประโยชน์ของสิ่งของสำคัญสามสิ่งนี้ ชุมชนใช้หลักการของการแลกเปลี่ยนโดยไม่ยึดติดเฉพาะเงินเท่านั้น กล่าวคือ หากสมาชิกชุมชนไม่มีข้าวกินและไม่มีเงินซื้อชุมชนสามารถนำพริกมาแลกข้าวหรือเกลือได้ หากไม่มีพริก ก็สามารถนำผ้าทอมือมาแลกข้าวกับเกลือได้ คณะกรรมการกลุ่มจะนำสิ่งของเหล่านี้แลกเปลี่ยนเป็นตัวเงินเพื่อหาซื้อสิ่งที่จำเป็น ที่ชุมชนไม่สามารถผลิตได้ เช่น เกลือ มาไว้ในกองทุนเพื่อบริการสมาชิกต่อไป

- 4) การจัดตั้งกองทุนมะอึ กระจวานและมะตึงยาง (ลูกเนียง) เพื่อเป็นกองทุนสวัสดิการดูแลคนและทรัพยากรธรรมชาติซึ่งพื้นฐานทุนสำคัญในพื้นที่ตำบล



ในขณะที่ชุมชนต่างๆ ในอำเภออุ้มผางรวมถึงตำบลแม่จัน ถูกรุกคืบจากพืชเศรษฐกิจ เช่น ข้าวโพด ซึ่งเป็นพืชที่เป็นปัจจัยให้เกิดการรุกรทำลายป่า มากขึ้นและเป็นปัญหาต่อชุมชน อย่างกรณี ตำบลแม่จันที่ต้องการจัดการตนเอง หากไม่ปลูกข้าวโพดชุมชนก็ไม่มีรายได้ ดังนั้นผู้อาวุโสและผู้นำชุมชนตำบลแม่จัน ซึ่งส่วนใหญ่เป็นผู้นำทางความคิด ที่มาจากนักรบประชาชนในสมัยสงครามประชาชน (สหายทางการเมืองยุคการปฏิวัติ) จึงหาคิดหาแนวทางแก้ไขปัญหาโดย

- การจัดตั้งกลุ่มและกองทุนทางด้านอาชีพ

1) กลุ่มสตรีทอผ้าย้อมสีธรรมชาติ เป็นการจัดตั้งกองทุนที่มีวัตถุประสงค์ 2 ประการ คือ ประการแรก ให้ชุมชนผลิตปัจจัย 4 ไว้ใช้เอง แม้ว่าเส้นด้ายต้องซื้อหามาจากข้างนอก เนื่องจากชุมชนไม่สามารถผลิตเองได้ แต่การทอและการย้อมสียังคงเป็นการผลิตในครอบครัว ซึ่งสิ่งที่ใช้ย้อมเส้นด้ายจะไม่ใช่สารเคมี แต่อาศัยการย้อมสีจากเปลือกไม้ธรรมชาติที่ได้ป่าชุมชนใกล้บ้าน กลุ่มสตรีทอผ้าไม่ได้ทอไว้ใส่ภายในครอบครัวเท่านั้น แต่เสื้อผ้ายังสามารถนำไปแลกเปลี่ยนกับเกลือและข้าวในส่วนกองทุนกลางของชุมชนด้วย หรือหากไม่นำไปแลกเปลี่ยนผู้นำหญิงจะรวบรวมผ้าทอนำไปขายเพื่อนำรายได้มาเลี้ยงครอบครัวโดยมีมูลนิธิสืบนาคะเสถียรเป็นสื่อกลางในการรับซื้อ วัตถุประสงค์ประการที่สองในการตั้งกลุ่มทอผ้า คือ การรักษาตลาดลายผ้าทอกระเหรี่ยงเอาไว้มิให้สูญหาย ซึ่งการทอผ้ากระเหรี่ยงนี้ชุมชนยังได้สืบทอดไปยังคนรุ่นหลัง โดยการสอนการทอผ้าให้เด็กๆ ในชุมชนให้สามารถทอผ้าได้



2) **กลุ่มตีมีด** มีดเป็นอุปกรณ์สำคัญในการทำเกษตรของคนที่นี่ แม้ว่ามีดจะหาซื้อได้ง่ายตามท้องตลาด แต่มีดเหล่านั้นต้องออกมาซื้อหาจากภายนอกชุมชน และมีดที่ขายในตลาดไม่มีความทนมากพอ ชุมชนจึงจัดตั้งกลุ่มรวมช่างตีมีดที่มีความชำนาญมาช่วยกันตีมีดและขายให้สมาชิกชุมชนหรือเครือข่าย รายได้ที่มาจากการขายมีดจะนำมาหมุนเวียนเพื่อซื้อแหนบรณยนต์มาเป็นวัสดุการตีมีดต่อไป

- **การจัดระบบการดูแลสุขภาพ** ภูมผางเป็นพื้นที่ที่อยู่ห่างไกล หากสมาชิกในชุมชนแต่ละแห่งไม่สบายจะออกมาโรงพยาบาลอย่างยากลำบาก ดังนั้นการดูแลสุขภาพจึงเป็นเรื่องสำคัญ และบุคลากรในสถานพยาบาลมีอยู่ค่อนข้างจำกัด ดังนั้นชุมชนจึงมีระบบการรักษาสุขภาพโดยสร้างเครือข่ายหมอปฎิวัติ (สหายเก่าในสมัยสังคมนิยม) ที่มีอยู่กระจัดกระจายในพื้นที่ขึ้นมาดูแลกันเอง

กิจกรรมหลักชุมชน

การหนุนเสริมความเข้มแข็งเครือข่ายคณะกรรมการชุมชนในการขับเคลื่อนงานรักษาทรัพยากรธรรมชาติภายในชุมชน เป็นกิจกรรมที่สนับสนุนคณะกรรมการชุมชนที่ได้จัดตั้งขึ้น ทั้ง 28 ชุมชน ให้เกิดกระบวนการบริหารจัดการพื้นที่ใช้ประโยชน์ชุมชนอย่างมีส่วนร่วม ร่วมกันในการเพิ่มพื้นที่สีเขียว ในพื้นที่สาธารณะชุมชนที่ต้องร่วมกันดูแลและใช้ประโยชน์อย่างยั่งยืน ในรูปแบบของการประชุมทั้งในระดับกลุ่มสมาชิกกองทุนมะติงยางในชุมชน และระดับเครือข่ายอำเภอภูมผาง เพื่อกำหนดกิจกรรมการดำเนินการ การติดตามงาน รวมถึงการแลกเปลี่ยนการดำเนินกิจกรรมร่วมกันภายในเครือข่ายและหน่วยงานต่างๆ ที่เกี่ยวข้องทั้งราชการ องค์กรบริหารส่วนท้องถิ่น เพื่อให้เกิดการเชื่อมโยงการดำเนินงานให้เข้าสู่ระบบขององค์การปกครองส่วนท้องถิ่น

การสร้างกระบวนการเรียนรู้

ชุมชนสร้างกระบวนการเรียนรู้ในการบริหารจัดการทรัพยากรธรรมชาติ การจัดตั้งกองทุนมะอึกระวาน สวนเกษตร 4 ชั้น ซึ่งเป็นกระบวนการทำงานอย่างมีส่วนร่วมระหว่างสมาชิกในชุมชน เครือข่ายระดับชุมชน ตำบล และอำเภออุ้มผาง ซึ่งมีส่วนเกี่ยวข้องในการทำงานร่วมกับองค์กร หน่วยงานต่างๆ ที่เกี่ยวข้องในพื้นที่ เช่น เขตรักษาพันธุ์สัตว์ป่าอุ้มผาง หน่วยป้องกันรักษาป่า อำเภออุ้มผาง องค์การปกครองส่วนท้องถิ่น ฯลฯ การดำเนินงานมีการศึกษาข้อมูลให้ครอบคลุมในทุกด้าน ทั้งข้อมูลเชิงระบบนิเวศ ข้อมูลเชิงเศรษฐกิจและสังคม โดยหน่วยงานป่าไม้ สนับสนุนการศึกษาเรื่องข้อมูลด้านนิเวศวิทยาในพื้นที่ดำเนินกิจกรรม องค์กรปกครองส่วนท้องถิ่นจะร่วมกับมูลนิธิสืบนาคะเสถียร สนับสนุนการศึกษาข้อมูลทางด้านเศรษฐกิจ สังคม และวัฒนธรรมชุมชน รวมถึงสรุปบทเรียนในภาพรวมการดำเนินกิจกรรม **จัดตั้งกองทุนกองทุนมะอึกระวาน สวนเกษตร 4 ชั้น** เพื่อเป็นสวัสดิการชุมชนในการสนับสนุนสมาชิกทำสวนเกษตร 4 ชั้น โดยมีพีชมะอึ กระวาน เป็นพีชหลัก คือ การปลูกพีชแบบผสมผสานในพื้นที่ให้เกิดประโยชน์สูงสุด จำลองลักษณะของป่าที่มีพันธุ์พืชสามารถขึ้นร่วมกันอย่างหนาแน่นได้ แม้มีพื้นที่น้อยโดยการปลูกพีชหลายระดับ ตั้งแต่พีชที่มีความสูงเป็นชั้นบนสุด เช่น หมาก มะพร้าว สะตอไผ่ มะติงยาง(ลูกเนียง) ยางนา ฯลฯ พีชชั้นระดับกลาง เช่น ไม้ผลจำพวก เงาะ ทุเรียน อะโวคาโด ฯลฯ พีชไม้พุ่มระดับพื้นดิน เช่น ผักหวาน ชะอม ผักเหริ่ง และพีชระดับพื้นดิน เช่น ขมิ้น ข่า เผือก มัน มะอึ กระวาน สมุนไพร ฯลฯ โดยใน 1 ไร่ จะมีพีชหลักคือมะอึ กระวาน และพีชชั้นบนหลากหลายชนิดพันธุ์รวมประมาณ 300 ต้น พีชชั้นรอง รวมประมาณ 100 ต้น

อัมผาง ยามตื่นจากหลับไหล²

หลังสายฝนท่าใหญ่ที่ดูจะมาถึงช้ากว่าทุกปี จนล่วงเข้าสู่เดือนพฤศจิกายนสด ซดลงมาหรือที่ภาษาชาวบ้านเรียกว่า “ฝนสั่งฟ้า” บรรยากาศที่เคยอึมครึม มัวซัวก็ เปลี่ยนไป ท้องฟ้าเปิดตัวสว่างไสว สายลมหนาวโชยมาเหมือนเช่นเคย

อำเภออัมผาง จังหวัดตาก ในยามนี้ เปรียบได้ดังคนที่เพิ่งตื่นขึ้นมารับอรุณ หลังจากหลับไหลอย่างเต็มอึดตลอดช่วงฤดูฝนที่ผ่านมา อำเภอเล็ก ๆ ที่ในอดีตผู้คนใช้ชีวิตอย่างสงบ สมถะ หายู่หากิน จนกระทั่งมีการเปิดตัว “น้ำตกทีลอซู” ซึ่งเลื่องชื่อมากในเรื่องของความสวยงามติดอันดับต้น ๆ ของประเทศ ดินแดนที่เคยลึกลับและปิดตัวจึงเป็นที่รู้จักของคนทั่วไป

เสน่ห์ของอัมผางอยู่ที่ความยากลำบากในการเดินทาง โดยเฉพาะถนนจาก อำเภอแม่สอด-อัมผาง เพราะเป็นพื้นที่ที่ถูกรายล้อมด้วยเทือกเขาสลับซับซ้อน บางช่วงของเส้นทางต้องวิ่งบนยอดเขา ผ่านเส้นทางคดเคี้ยวจำนวนถึง 1,219 โค้ง คนที่จะมาเที่ยวจึงต้องตั้งใจมาเนื่องจากอัมผางไม่ใช่เส้นทางผ่านไปยังพื้นที่อื่นได้อีก การท่องเที่ยวยังคงเป็นแบบธรรมชาติ ทั้งล่องแพ ชี่ซ่าง เดินป่า และการท่องเที่ยวเชิงวัฒนธรรมในหมู่บ้านปกากะญอ (กะเหรี่ยง)หรือตามที่มีการท่องเที่ยวแห่งประเทศไทย (ททท.) ส่งเสริมให้มีการประกวดบ้านโบราณในตัวอำเภออัมผาง

เมื่อสภาพสังคมเปลี่ยนแปลง วิถีชีวิตของคนอัมผางก็แปรเปลี่ยนตามให้ สอดคล้องกับธุรกิจการท่องเที่ยว ทั้งในส่วนของผู้ประกอบการท่องเที่ยว รีสอร์ท ที่พัก ร้านอาหาร คนรับจ้างขับรถ ไกด์ ไปจนถึงร้านค้าใหญ่น้อย ซึ่งพากันหยุดพักราววงงุน ขบเขาตลอดช่วงที่เขตรักษาพันธุ์สัตว์ป่าอัมผางประกาศปิดเส้นทางรถยนต์เข้าน้ำตก ทีลอซูตั้งแต่ 1 พฤษภาคม – 31 ตุลาคม 2551 เริ่มคึกคัก ต้นตัวเพื่อรับกับช่วงเวลา High Season หรือฤดูกาลท่องเที่ยว ระยะ 3-4 เดือนของหน้าหนาว โดยถือเป็นช่วง

² จันทราภา นนทวาลี จินดาทอง

ของการหารายได้เป็นกอบเป็นกำ ว่ากันว่า บางคนทำงานเฉพาะช่วงนี้ก็สามารภมีกินมีใช้ไปได้ตลอดปี จนกว่าฤดูการท่องเที่ยวใหม่จะเวียนมาถึง

ขณะที่ธุรกิจท่องเที่ยวถูกโปรโมทอย่างกว้างขวาง ผู้คนต่างพากันเข้ามาเพื่อชื่นชมกับความงดงามของน้ำตกทีลอซูอย่างล้นหลาม แต่จะมีนักท่องเที่ยวสักกี่คนที่สนใจศึกษาข้อมูลว่า น้ำตกทีลอซูเป็นส่วนหนึ่งของเขตรักษาพันธุ์สัตว์ป่าอัมผาง ซึ่งโดยสภาพแล้ว เป็นพื้นที่อนุรักษ์เข้มข้น มีวัตถุประสงค์เพื่อสงวนและรักษาพันธุ์สัตว์ป่าเป็นเป้าหมายหลัก อีกทั้งเป็นที่อยู่อาศัยของสัตว์ป่า เป็นพื้นที่สำคัญที่สัตว์ป่าจะอพยพเคลื่อนจากป่ามรดกโลก คือ เขตรักษาพันธุ์สัตว์ป่าทุ่งใหญ่นเรศวร และเขตรักษาพันธุ์สัตว์ป่าห้วยขาแข้งในการใช้เป็นที่อยู่อาศัยที่ปลอดภัยและเป็นเส้นทางหากิน มิได้มีไว้เพื่อการนันทนาการดังเช่นพื้นที่อุทยานแห่งชาติ

ดังนั้นในการบริหารจัดการพื้นที่จะเห็นว่า อุทยานแห่งชาติมีวัตถุประสงค์หนึ่งเพื่อการนันทนาการ รองรับนักท่องเที่ยว มีการเก็บค่าธรรมเนียม ซึ่งรายได้ส่วนหนึ่งจะกลับสู่พื้นที่เพื่อใช้ในการบำรุงรักษาและมีอัตราเจ้าหน้าที่ประจำศูนย์บริการนักท่องเที่ยว ในขณะที่เขตรักษาพันธุ์สัตว์ป่า มีวัตถุประสงค์หลักเพื่ออนุรักษ์และรักษาพันธุ์สัตว์ป่า มาตรการรองรับการท่องเที่ยวจึงไม่ได้รับความสำคัญมากนัก เมื่อมีคนมาเที่ยวในพื้นที่ เจ้าหน้าที่ที่ปฏิบัติงานลาดตระเวนส่วนหนึ่งย่อมถูกแบ่งมาเพื่อบริการนักท่องเที่ยว

แน่นอนว่า เมื่อจำนวนนักท่องเที่ยว โดยเฉพาะในช่วงเทศกาลมีจำนวนมากมายมหาศาลดังที่ปรากฏในปีที่ผ่านมา ๆ มา แม้เจ้าหน้าที่จะยืนยันว่า มีการจำกัดปริมาณนักท่องเที่ยว แต่พอมาถึงจริง ๆ จะไม่ให้เข้าก็ไม่ได้ เพราะการเดินทางกว่าจะมาถึงทั้งไกลทั้งลำบาก พื้นที่ทางเดินที่รองรับได้ประมาณ 200-400 คน เอาเข้าจริงบางคนมีผู้กางเต็นท์มากเป็นจำนวนหลายพันคน จนกลายเป็นชุมชนแออัด

นักท่องเที่ยวที่เข้ามาก็ไม่อาจคัดเลือกเหมาะสมกับสถานที่ บางคนต้องการเพียงเปลี่ยนที่กินเหล้า ส่งเสียงเอะอะโวยวาย ซึ่งหากต้องการเพียงเท่านั้น คงไม่ต้องเข้าไปถึงพื้นที่ธรรมชาติที่เปราะบาง เป็นเขตที่อยู่อาศัยของสัตว์ป่า ซึ่งเหมาะกับผู้ที่ต้องการสถานที่สงบและได้ศึกษาพฤติกรรมของสิ่งมีชีวิตตามธรรมชาติ

ปัญหาสำคัญอีกประการหนึ่งคือ เรื่องขยะ ที่ล่อซูมีข้อกำหนดไม่ให้นักท่องเที่ยวนำขนม แยม พู สบู่ หรืออื่น ๆ ที่ก่อให้เกิดขยะเข้าไปในบริเวณน้ำตก โดยมีเจ้าหน้าที่คอยตรวจตราอย่างเข้มงวด แต่ในบริเวณพื้นที่กางเต็นท์และรอบ ๆ บริเวณที่ทำกรหน่วยพิทักษ์ป่าที่ล่อซู นักท่องเที่ยวบางชุดก็ยังทิ้งเศษอาหารและไม่นำขยะกลับออกไป โดยที่จำนวนเจ้าหน้าที่ไม่อาจดูแลได้อย่างทั่วถึง

ในอนาคตอันไม่ไกลนัก หากทุกคนยังคงไม่ตระหนักถึงสิ่งที่กำลังเกิดขึ้น หวังเพียงเสพสุขและกอบโกยเอาจากน้ำตกที่ล่อซูหรือสถานที่ท่องเที่ยวทุกแห่ง ความทรุดโทรมจากการต้องรองรับความเห็นแก่ตัวของคน ย่อมส่งผลให้สถานที่ท่องเที่ยวธรรมชาติเสื่อมถอยลงไปจนไม่หลงเหลือความงดงามให้คนรุ่นต่อไปได้ชื่นชม

อุ้มผางที่เคยมีชื่อว่าเป็นเมืองท่องเที่ยวก็ยังคงจะค่อยๆ ถูกลดความสำคัญลง จนไร้เงาของนักท่องเที่ยวไปในที่สุด

ป่าชุมชนบ้านใหม่ท่าแพ : วิฤตที่กลายเป็นโอกาส³

อำเภออุ้มผางเข้าสู่ฤดูฝนอย่างสมบูรณ์ ฝนฟ้าตกจนชุ่มฉ่ำทั่วทั้งพื้นที่ ทำให้เกษตรกรโล่งใจหลังจากที่ฝนทิ้งช่วงไปตอนต้นเดือน ขนาดที่ชาวบ้านที่เป็นปกากะญอต้องอ้อทา(การสวดขอพรภาษากะเหรี่ยง) คนพื้นราบถึงกับต้องแห่ขอมฝนกันเลยทีเดียว

หลังจากฝนดินได้รับน้ำฝนพอสมควร ชาวนาาก็เริ่มต้นงานผลิตโดยเตรียมคราดไถ บั่นคันนา เพาะหว่านกล้าสำหรับปลูกข้าว ตามวิถีปกติที่เคยเป็นมาทุกปี แต่มีคนกลุ่มเล็กๆ กลุ่มหนึ่งที่สังเกตเห็นความเปลี่ยนแปลงของสภาวะอากาศที่แปรปรวนตั้งแต่ฤดูหนาวที่สั้นและไม่ค่อยหนาว หน้าร้อนที่ร้อนจัด แม้แต่ที่บ้านของดิฉันยังต้องเปิดพัดลมที่ไม่เคยใช้มา 4 ปีกว่าแล้ว อีกทั้งหน้าฝนที่ล่าช้ากว่าปีก่อนๆ

³ จันทราภา นนทวาลี จินดาทอง

โชคดีที่คนกลุ่มเล็ก ๆ กลุ่มนี้ มีผู้นำที่เข้มแข็งและมีวิสัยทัศน์กว้างไกลอย่างคุณ สุชาติ จันทร์หอมหวาน (คุณอุ๊ดดี) ซึ่งเป็นเจ้าของธุรกิจรีสอร์ททูกะสูคอทเทจ และเป็นประธานเครือข่ายภูมินิเวศผืนป่าตะวันตก อีกทั้งเมื่อต้นปีที่ผ่านมา ยังพ่วงตำแหน่งสมาชิกองค์การบริหารส่วนตำบลอุ้มผาง และประธานกลุ่มผู้ใช้น้ำประปาของบ้านใหม่ท่าแพ หมู่ที่ 6 ตำบลอุ้มผาง อำเภออุ้มผาง จังหวัดตาก

บ้านใหม่ท่าแพเป็นชุมชนที่ขยายตัวมาจากบ้านอุ้มผาง หมู่ที่ 1 ตำบลอุ้มผาง มีประชากร 300 กว่าคน 130 หลังคาเรือน ประชากรบางส่วนของชุมชนเป็นกลุ่มข้าราชการและเจ้าของกิจการรีสอร์ทที่ให้บริการนักท่องเที่ยวจำนวน 6-7 แห่ง

คุณอุ๊ดดีเริ่มต้นด้วยการพูดคุยกับกลุ่มผู้ใช้น้ำประปาของบ้านใหม่ท่าแพ ซึ่งเดิมไม่ค่อยมีคนสนใจมารวมกลุ่มมากนัก คุณอุ๊ดดีจึงใช้กุศโลบายจับสลากให้รางวัลแก่ผู้มาร่วมประชุมได้สิทธิ์ใช้น้ำประปาฟรี 1 เดือน ครั้งละ 10 ราย ทำให้มีคนมาร่วมพูดคุยกันมากขึ้น

กลุ่มผู้ใช้น้ำประปาระดมความคิดเห็นกันแล้ว พบว่า แหล่งต้นกำเนิดน้ำดิบที่ใช้ทำน้ำประปาของชุมชน เป็นเขตป่าสงวนที่ต่อเนื่องจากเขตรักษาพันธุ์สัตว์ป่าอุ้มผาง นอกจากนั้น ยังเป็นป่าใช้สอยที่คนทั้งชุมชนรวมถึงคนอุ้มผางใช้หาเห็ด หน่อไม้ และ ตัดไม้ไผ่ ซึ่งขณะนี้พื้นที่ป่าดังกล่าวถูกบุกรุกแผ้วถางใช้เป็นพื้นที่เพาะปลูกข้าวโพด ส่งผลกระทบต่อปริมาณน้ำและปริมาณอาหารให้ลดจำนวนลง

ความคิดเห็นของชาวบ้านใหม่ท่าแพ สอดคล้องกับนโยบาย 1 หมู่บ้าน 1 ป่า ชุมชนของผู้ว่าราชการจังหวัดตาก (นายสามารถ ลอยฟ้า) ที่ให้นโยบายไว้ตั้งแต่ปีที่แล้ว แต่ยังไม่เห็นมีเม็ดเงินงบประมาณตกลงมา ชาวบ้านจึงตกลงกันว่า จะเริ่มต้นทำเลย โดยใช้เงินกองทุนที่ได้กำไรจากการจัดเก็บค่าน้ำประปาของชุมชนเป็นงบสำหรับสำรวจพื้นที่ของป่า

วันเสาร์ที่ 19 มิถุนายน 2553 ตัวแทนคณะกรรมการหมู่บ้านร่วมกับเจ้าหน้าที่เขตรักษาพันธุ์สัตว์ป่าอุ้มผาง จำนวน 13 คน ทำการเดินสำรวจเขตป่าตั้งแต่กิโลเมตรที่ 1.5 ถึงกิโลเมตรที่ 3 บนเส้นทางสายอุ้มผาง-บ้านปะหละทะ เพื่อไม่ให้มีการทับซ้อนกับ

เขตรักษาพันธุ์สัตว์ป่า พบว่า พื้นที่ที่วัดแนวเขตและสามารถจัดเป็นป่าชุมชนบ้านใหม่ท่าแพ มีจำนวนประมาณ 2,000 ไร่

พร้อมกับการเดินสำรวจแนวเขตป่าชุมชน ทีมงานยังทำการจดชื่อพรรณไม้ทั้งไม้พื้นล่างและไม้เรือนยอดเป็นภาษาถิ่น เพื่อนำมาเทียบกับชื่อสามัญและชื่อวิทยาศาสตร์ และพบว่าพื้นที่แห่งนี้ยังมีศักยภาพสูงมากพอจะเป็นแหล่งเรียนรู้เรื่องพรรณไม้ของอุ้มผางได้เป็นอย่างดี

เมื่อเสร็จสิ้นการกำหนดเขตป่าชุมชนแล้ว ได้มีการร่วมกำหนดกฎกติกาการใช้ อย่างคร่าวๆ ไว้ว่า ไม่อนุญาตให้บุกรุกป่าเพิ่มจากเดิม ซึ่งสามารถตรวจสอบการรุกร้า ด้วยการใช้ระบบ GPS ส่วนการเก็บหาของป่า พวกหน่อไม้ จะกำหนดความสูงว่าหากหน่อไม้สูงเกิน 1 เมตร ห้ามซุด ไม้ไผ่ให้ตัดไปใช้สอยได้เท่านั้น ส่วนเห็ดอาจเก็บขายได้ แต่กำหนดว่าต้องแบ่งผลกำไรสำหรับทำกองทุนป่าชุมชนต่อไป

กฎระเบียบที่ร่างขึ้นดังกล่าว มีการควบคุมโดยบทลงโทษจะเน้นไปที่การทำงานเพื่อสังคมชดใช้มากกว่าการปรับเป็นเงิน ซึ่งแผนงาน กฎระเบียบต่าง ๆ ของกองทุนป่าชุมชนบ้านใหม่ท่าแพน่าจะเสร็จสมบูรณ์พร้อมกับระดมทุนได้ในช่วงปลายปีนี้

จุดเด่นที่มีความสนใจต่องานป่าชุมชนบ้านใหม่ท่าแพ คือ ไม่บ่อยนักที่จะพบคนพื้นราบ (ไม่ใช่กลุ่มชาติพันธุ์) จะมีแนวคิดจัดทำป่าชุมชน โดยเฉพาะในพื้นที่ที่อยู่ติดกับเขตรักษาพันธุ์สัตว์ป่า อีกทั้งคนในชุมชนยังเป็นผู้ริเริ่มพูดคุยและลงมือทำทันที แม้แต่กลุ่มประชากรที่เป็นข้าราชการและเจ้าของธุรกิจยังร่วมเป็นที่ปรึกษาและร่วมสนับสนุนค่าใช้จ่ายตามกำลัง

การเริ่มต้นจากจุดเล็ก ๆ แต่เปี่ยมด้วยพลังจากความร่วมมือร่วมใจของคนในชุมชน ทำให้มองเห็นอนาคตของป่าชุมชนบ้านใหม่ท่าแพที่จะยังคงสืบสานต่อไปสู่ลูกหลานอย่างยั่งยืน

ความสุขในฤดูอันอุดม⁴

ปีนี้ฝนอุ้มผางค่อนข้างมาเร็วกว่าปีก่อน ๆ ราวต้นเดือนพฤษภาคม หลังอากาศอบอ้าว ฝนใหม่ที่มาเยือน “เห็ดหูหนู” ที่มีเชื้อเกาะอยู่ตามต้นไม้ล้มในป่าเบญจพรรณ เบ่งบานสะพรั่ง มีทั้งขนาดเล็กจิ๋วเท่าปลายนิ้วก้อย ละเอียดไปจนขนาดใหญ่เท่าฝ่ามือ ผู้ช่วยผู้ใหญ่บ้าน บ้านที่จอซี ชักชวนให้ไปกินข้าวเย็นที่บ้าน โดยมีเมนูเด็ดเป็น ยำเห็ดหูหนู ที่ใช้เห็ดหูหนูสดๆ (ไม่ลวก) ซอย คลุกเคล้ากับพริกชี้หนู น้ำปลา มะนาว

ช่วงเวลาเดียวกันนี้ คนปกาเกอญอ (กะเหรี่ยง) ที่อุ้มผาง พวกเข้เข้าไปเก็บ “มะตัง” ซึ่งเป็นพืชตระกูลเดียวกับลูกเนียง ลำต้นใหญ่ ขึ้นเองในป่า กินสด ๆ หรือต้มหรือเผากับน้ำพริก ส่วนที่เหลือนำมาดองในน้ำเกลือเก็บไว้กินตลอดทั้งปี มะตังเป็นกับข้าวสุดโปรดของชาว ปกาเกอญอและคนพื้นราบหลายคน กินแล้วช่วยระบายลม แต่มีข้อเสียตรงเวลาที่ผายลมจะมีกลิ่นเหม็นมาก

กลางพฤษภาคม เป็นคิวของ “เห็ดถอบหรือเห็ดเผาะ” มีลักษณะเป็นเม็ดเล็กสีดำ บางคนไม่นิยมกินเพราะรูปร่างหน้าตาไม่สวยงาม เห็ดถอบอุ้มผางเม็ดใหญ่ แต่เมื่อผ่าออกดูข้างในจะมีสีขาว ถือว่าเป็นเห็ดอ่อน กินอร่อย ทำได้หลายเมนู ทั้งต้มเห็ดถอบในน้ำเกลือกับใบมะขาม ผัดเผ็ดใส่หมู แกงใส่หน่อไม้ โชคดีที่อุ้มผางอยู่ห่างไกลการคมนาคมขนส่งมีค่าใช้จ่ายค่อนข้างสูง ทำให้ชะตากรรมของคนชอบกินเห็ดถอบอย่างผู้เขียนไม่ถูกทำร้ายจากระบบทุนนิยม เหมือนในพื้นที่ใกล้เมืองอื่น ๆ ซึ่งคนในท้องถิ่นจะได้กินเฉพาะเห็ดถอบที่แก่ ๆ ข้างในมีสีดำ หรือที่เม็ดเล็กสลับเพราะเหลือจากการคัดเลือกเข้าสู่อุตสาหกรรมเห็ดถอบกระป๋องเพื่อตอบสนองความต้องการของคนในเมือง

ขณะเดียวกัน ผู้ที่ไม่ค่อยโปรดปรานเห็ดถอบ ช่วงนี้ก็มีอาหารพื้นบ้านอีกชนิดก็คือ “หน่อแฮว” ซึ่งเป็นพืชตระกูลข่า มีสรรพคุณช่วยขับลม กินส่วนหน่ออ่อนสด ๆ หรือต้มกับน้ำพริก หรือใช้เป็นส่วนประกอบหนึ่งในแกงแค

⁴ จันทราภา นนทวาลี จินดาทอง

ล่วงมาถึงปลายเดือนพฤษภาคม มีสัญญาณบ่งบอกคือ สภาพอากาศที่ร้อนอบอ้าวผิดปกติเป็นเวลา 2-3 วัน ก่อนที่พระเอกของบรรดาเห็ดจะปรากฏตัวขึ้น ปีนี้ “เห็ดโคน” ของอุ้มผางออกเยอะมาก ปู่กับย่าต้องออกจากบ้านตั้งแต่ตีห้า เพื่อเข้าไปเก็บเห็ดโคน ด้วยความที่เป็นเห็ดซึ่งมีรสชาตือร่อยมาก ทั้งคู่กลับมาเล่าให้ฟังว่า ผู้คนพากันเข้าไปเก็บเห็ดโคนหนาแน่นเหมือนอยู่ในตลาดนัด แต่ทุกคนก็ไม่ผิดหวัง ได้มากบ้างน้อยบ้างตามกำลังของคนเก็บ ประกอบกับความจำที่ดีเพราะธรรมชาติของเห็ดโคนจะเจริญเติบโตขึ้นซ้ำในสถานที่เดิมของปีก่อน หรือห่างออกไปไม่เกิน 2-3 เมตร

เห็ดโคนเป็นเห็ดที่ค่อนข้างอ่อนไหว หลังจากเก็บมาแล้ว ขณะที่เป็นดอกตูมวางทิ้งไว้ประมาณครึ่งชั่วโมงก็จะบาน ต้องรีบชูดเอาดินออกจากโคนของดอกเห็ด ล้างน้ำให้สะอาด หากมีเมนูในใจก็จัดการทำได้เลย ส่วนที่ยังต้องการกินเป็นเห็ดสดต้องแช่ตู้เย็นไว้ เห็ดโคนที่เหลือสามารถ ไปต้มทำตองเค็ม พอเย็นตักใส่ถุงแกง แช่ในช่องฟรีสของตู้เย็น เพื่อแจกจ่ายญาติพี่น้องและเก็บไว้กิน

ช่วงเวลาของเห็ดโคนมีเพียงไม่เกิน 7 วันต่อปี มหกรรมสารพัดเมนูเห็ด ทั้งที่ เคยทำกินและคิดขึ้นใหม่จึงเกิดขึ้น ทั้งแกงเห็ดโคนใส่หน่อไม้ เห็ดโคนผัดน้ำมันหอย น้ำพริกเห็ดโคน ยำเห็ดโคนตองน้ำปลา เห็ดโคนคลุกกับตะไคร้ พริกชี้หนู เกลือห่อด้วยใบตองปิ้งบนเตาถ่าน ฯลฯ ของฝากจากคนอุ้มผางช่วงนี้จึงต้องเป็นเห็ดโคน ซึ่งปริมาณที่ออกในปีนี้น่าจะนับได้เป็นต้น ราคาขายภายในอำเภอ ตอนออกใหม่ ๆ กิโลกรัมละ 100 บาท พอถึงวันที่เห็ดโคนออกมาเยอะมาก ราคาตกลงเหลือเพียงกิโลกรัมละ 50 บาท ส่วนดอกที่บ้าน ขายเพียงกิโลกรัมละ 40 บาท ถึงขนาดที่ว่า คำทักทายของผู้คนในช่วงนี้ คือ วันนี้กินเห็ดโคนหรือยัง?

หลังความคึกคักของฤดูกาลเห็ดโคน คนอุ้มผางก็กลับมาให้ความสนใจกับเทพิตาดอยหรือหน่อไม้ ซึ่งมีลักษณะพิเศษคือ มีรสหวาน กรอบ อร่อย เท่าที่ผู้เขียนตระเวนชิมหน่อไม้จากหลายพื้นที่ สามารถพูดได้ว่า หน่อไม้ของอุ้มผางอร่อยที่สุด เมนูยอดนิยมสำหรับหน่อไม้ เริ่มจากพื้น ๆ คือ ต้มจิ้มน้ำพริก ผัดใส่ไข่ แกงหน่อไม้ ยำ

หน่อไม้ หน่อไม้ยัดไส้หมู ที่น่าสังเกตคือ ไม่ค่อยมีคนนำหน่อไม้มาดองหรืออัดใส่บีบ เรียกว่าหากินกันตามฤดู ช่วงไหนไม่มีพืชพรรณใดตามธรรมชาติ ก็กินอาหารอื่นแทน

กลางเดือนมิถุนายน ฝนเริ่มชุกมากขึ้น อุ่มผางสงบเงียบจากการท่องเที่ยว เนื่องจากที่ทำการเขตรักษาพันธุ์สัตว์ป่าอัมผาง ประกาศปิดเส้นทางรถเข้าสู่ที่ทำการ เขตฯ อันเป็นที่ตั้งของน้ำตกทีลอซู ตั้งแต่ 1 มิถุนายน - 31 ตุลาคม เพื่อให้ผืนป่าพักฟื้นตัว นักท่องเที่ยวที่จะเข้าไปเยือนน้ำตกยามนี้ ต้องล่องเรือแล้วเดินเท้าต่ออีก 11 กิโลเมตร ผู้ที่กำลังขาไม่ดีพอจึงไม่สามารถมาเที่ยวได้ คนอัมผางใช้ชีวิตช่วงนี้กลับสู่ระบบการผลิต ปลูกข้าว ทำไร่ ทำสวน ผู้ประกอบการธุรกิจท่องเที่ยวถือเป็นช่วงพักผ่อน ซ่อมแซมที่พักและอุปกรณ์เพื่อรอฤดูกาลท่องเที่ยวในหน้าหนาวถัดไป

อาหารการกิน นอกจากหน่อไม้เป็นหลัก ก็จะมีพวกพืชผักต่าง ๆ เหมือนพื้นที่อื่นทั่วไป สำหรับผู้พิสมัยอาหารโปรตีนจำพวกแมลง ตอนนี้ “จิ้งกุ่งหรือจิ้งหรีด” เพิ่งอยู่ในช่วงออกปีก ยังกินไม่อร่อย ต้องรอประมาณกลางเดือนกรกฎาคมที่กำลังวางไข่

แม้ฤดูฝนปีนี้ เพิ่งมาเยือนอัมผางได้ไม่นาน การหาอยู่หากินของคนที่นี่ ก็ทำให้ผู้เขียนเพลิดเพลินและพลอยมีความสุขกับการสลับสับเปลี่ยนอาหารแปลก ๆ ประจำถิ่น ก่อนจะสิ้นสุดฤดูแห่งความอุดมสมบูรณ์

แสงสว่างรางเลือนที่ปลายอุโมงค์⁵

ลองจินตนาการถึงภาพตัวเองนั่งอยู่เบื้องหน้านายแพทย์ซักคน แล้วหมอกก็พุดขึ้นว่า “ทำใจดี ๆ นะครับ คุณเป็นโรคไตวายเรื้อรังระยะสุดท้าย หนทางรักษาให้หายขาดนั้นไม่มี ทำได้เพียงประคับประคองอาการไว้ให้นานที่สุด” แม้คุณจะเป็นคนไทยร้อยเปอร์เซ็นต์ที่มีสิทธิในการรักษาพยาบาลในประเทศนี้อย่างสมบูรณ์ แต่กระบวนการที่จะได้สิทธินั้นต้องมีขั้นตอนดังนี้

⁵ จันทราภา นนทวาลี จินดาทอง

● ผู้ป่วยไตวายเรื้อรังระยะสุดท้ายยื่นบัตรทอง พร้อมกับบัตรประจำตัวประชาชน แจ้งความจำนงเพื่อขอใช้สิทธิรับบริการทดแทนไต ที่โรงพยาบาลที่ระบุในบัตรทอง

● รายชื่อของผู้ป่วย ไตวายเรื้อรังระยะสุดท้าย จะถูกส่งไปยังโรงพยาบาลที่ร่วมบริการทดแทนไตวายเรื้อรังระยะสุดท้าย เพื่อเสนอข้อบ่งชี้ในการบริการต่อคณะกรรมการพิจารณาบริการทดแทนไตฯ ระดับจังหวัด

● ผู้ป่วยไตวายเรื้อรังระยะสุดท้ายที่ได้รับการอนุมัติจากคณะกรรมการพิจารณา บริการทดแทนไตฯ ระดับจังหวัด จะได้รับการลงทะเบียนเป็นผู้ป่วยในระบบ

● ผู้ป่วยไตวายเรื้อรังระยะสุดท้าย จะได้รับการแจ้งกลับจากโรงพยาบาลที่ระบุในบัตรทอง เพื่อเตรียมตัวเข้ารับการบริการ ณ โรงพยาบาลที่ร่วมโครงการรักษาโรคไตวายเรื้อรังระยะสุดท้าย

จากนั้นคุณจะได้รับบริการบริการจากโรงพยาบาลที่ร่วมโครงการ จนกว่าจะถึงวันสุดท้ายของชีวิต

แต่หากคุณเป็นบุคคลที่ไม่ใช่คนสัญชาติไทย โอกาสการเข้าถึงบริการดังกล่าว คงเป็นไปได้ยาก เช่นเดียวกับกรณีของนางชีชะพอ ชาวปกากะญอ (กะเหรี่ยง) อายุ 48 ปี เป็นบุคคลอยู่ระหว่างการสำรวจเพื่อจัดทำเป็นบุคคลที่ไม่มีสถานะทางทะเบียน เกิดที่บ้านกะลิตี ประเทศพม่า เข้ามาประเทศไทยทางด่านเปิงเคล็ง ตำบลแม่จัน อำเภออุ้มผาง ตอนอายุ 17 ปี ปัจจุบันอาศัยอยู่บ้านสามัคคี ตำบลอุ้มผาง อำเภออุ้มผาง

นางชีชะพอเริ่มเข้ารับการรักษาที่โรงพยาบาลอุ้มผางเมื่อวันที่ 29 ตุลาคม 2552 ด้วยอาการซีด เข้ารับการเจาะเลือด แพทย์วินิจฉัยว่าเป็นโรค anemia จึงรับยาและเจาะเลือดซ้ำเรื่อยมา จนเมื่อวันที่ 11 กุมภาพันธ์ 2553 แพทย์ได้วินิจฉัยเพิ่มเติมว่าเป็นโรคไตระยะสุดท้าย End-stage renal disease (ESRD) เข้ารับการรักษาทั้งที่เป็นผู้ป่วยนอกและผู้ป่วยในเป็นระยะระยะ

19 มีนาคม 2554 นางซิชะพอเข้ารับการรักษาเป็นผู้ป่วยใน และอายุรแพทย์ประจำโรงพยาบาลอุ้มผาง ให้ความเห็นว่าควรได้รับการฟอกล้างไตเพื่อขับของเสียออกจากร่างกาย แต่เมื่อทำการเช็คสิทธิในการรักษา ปรากฏว่า นางซิชะพอไม่มีสิทธิในการรักษาพยาบาลจากกองทุนใด ๆ แพทย์จึงทำได้เพียงให้การรักษาทางยาเท่านั้น

ล่าสุดเมื่อวันที่ 14 พฤษภาคม 2554 นางซิชะพอ ถูกรับตัวเข้ารักษาเป็นผู้ป่วยในของโรงพยาบาลอุ้มผางอีกครั้งด้วยอาการเหนื่อยง่าย ครั้งนี้อาการของนางซิชะพอไม่ทุเลาลง แพทย์ตัดสินใจส่งตัวไปรักษาต่อกับนายแพทย์พิสิฐ ลิ้มปธนโชติ แพทย์เฉพาะทางประจำหน่วยไตเทียมของโรงพยาบาลแม่สอด ในวันจันทร์ที่ 23 พฤษภาคม 2554 และได้ทำการเจาะหน้าท้องเพื่อทำการล้างไตทางช่องท้องอย่างต่อเนื่อง

การล้างไตทางช่องท้องอย่างต่อเนื่อง (Continuous Ambulatory Peritoneal Dialysis หรือ CAPD) เป็นวิธีการดูแลรักษาผู้ป่วยไตวายเรื้อรังระยะสุดท้ายที่ได้รับการยอมรับวิธีหนึ่ง ซึ่งผู้ป่วยไตวายเรื้อรังสามารถทำได้ด้วยตนเอง และในช่วงเวลาน้ำยาอยู่ในช่องท้องสามารถทำงานได้ตามปกติ โดยผู้ป่วยปกติใช้เวลาปล่อยน้ำยาเข้าออกรอบละ 30-45 นาที และต้องดำเนินการวันละ 4 รอบ รอบละ 4-8 ชั่วโมง ซึ่งวิธีการนี้ ผู้ป่วยไม่ต้องระวังเรื่องการรับประทานอาหารมากจนหมดความสุข อีกทั้ง ผู้ป่วยส่วนใหญ่จะมีความสุขขึ้น เนื่องจากการล้างไตทางช่องท้องเป็นการถ่ายของเสียออกจากร่างกายทุกวัน วันละประมาณ 4 ครั้ง ของเสียจึงไม่ตกค้างในร่างกายนาน

หลังจากอาการของนางซิชะพอคงที่แล้ว แพทย์วางแผนจะเจาะเส้นเลือดบริเวณต้นคอเพื่อฟอกเลือดด้วยเครื่องไตเทียม (Hemodialysis-HD) ซึ่งต้องเดินทางมารับ บริการฟอกเลือดที่หน่วยบริการที่มีเครื่องไตเทียมและแพทย์โรคไต สัปดาห์ละ 2-3 ครั้งๆ ละ 4-5 ชั่วโมง

ในส่วนของการใช้จ่ายการเจาะหน้าท้องและเส้นเลือด ทางโรงพยาบาลแม่สอดแจ้งว่า ไม่สามารถให้การอนุเคราะห์ผู้ป่วยกรณีนางซิชะพอได้ ทางโรงพยาบาลอุ้มผางจึงยินยอมรับภาระค่าใช้จ่ายดังกล่าว โดยให้เป็นหนี้สิ้นเรียกเก็บมายังโรงพยาบาลแต่

ด้วยภาระปัจจุบันของโรงพยาบาลอุ้มผางจึงยังไม่สามารถค่าใช้จ่ายดังกล่าว รวมถึงค่าใช้จ่ายที่กำลังจะเกิดขึ้น รวบรวมแสนบาทต่อปี

หนทางรอดของนางชีชะพอจึงเลือกรางเหมือนแสงสว่างที่รออยู่ปลายอุโมงค์ที่มีตมิต แต่กว่าจะถึงวันนั้น แสงจากคบเพลิงที่ผู้คนจะยื่นมือมาช่วยนับเป็นกำลังใจอันสำคัญที่จะทำให้เธอก้าวไปจนถึงแสงนั้นได้

ที่มันสุดท้ายของสหายจริงจัง⁶

ปี พ.ศ. 2548 มีการทำงานร่วมกับชุมชนบ้านแปโตทะ ตำบลอุ้มผาง และบ้านกล้อทอ ตำบลแม่จัน ลักษณะของงานวิจัยเก็บข้อมูลประเด็นอาหารการกิน

กระทั่งปลายปี พ.ศ. 2548 มีการดำเนินโครงการครัวอุ้มผางสร้างสุข สุขภาพดี วิถีปกากะญอ เพื่อลงทำงานเชิงลึกในหมู่บ้านที่จ้อซี ตำบลแม่จัน อำเภออุ้มผาง จังหวัดตาก เนื่องจากมองเห็นศักยภาพหลายอย่างจากการเป็นเจ้าภาพงานกินข้าวใหม่ของตำบลแม่จันในตอนต้นปี เช่น ความร่วมมือร่วมใจของชาวบ้าน การรวมกลุ่มของเยาวชน และความเข้มแข็งของผู้นำชุมชน

จากการดำเนินงานมาอย่างต่อเนื่องในฐานะหมู่บ้านเป้าหมายให้เป็นชุมชนนำร่องของโครงการต่อๆ มา เป็นเวลา 3 ปี ยิ่งทำให้ดิฉันค้นพบตัวตน และความคิดอ่านที่เฉียบคมในผู้นำทางธรรมชาติของหมู่บ้านที่จ้อซี จนต้องหาเวลานั่งสนทนาถึงเรื่องราวอันเป็นส่วนตัวของท่านเพื่อนำเสนอให้ผู้อ่านได้ทราบ

ลุงจ้อวาเอ หรือ นายเจิมศักดิ์ พงศ์วนาลัย สมาชิกองค์การบริหารส่วนตำบลแม่จันในปัจจุบัน เป็นชายรูปร่างสมส่วนวัย 50 เศษ เกือบผมมวยมุ่นไว้กลางศีรษะ ด้วยบุคลิกที่เข้มแข็ง ดูฉลาดเฉลียว กล่าวพูดจาแสดงความคิดเห็น มีความเป็นผู้นำ ลุงจึงได้รับความไว้วางใจจากชาวบ้านให้เป็นผู้ใหญ่บ้านทางการคนแรกของที่จ้อซี แม้จะมี

⁶ จันทราภา นนทวาลี จินดาทอง

การผลิตเปลี่ยนผู้นำมาแล้วถึง 4 รุ่น ลุงจอวาเอก็ยังคงเป็นผู้อาวุโสที่คนทั้งชุมชนให้ความเคารพนับถือ

ประวัติโดยสังเขปของลุงจอวาเอ จากปากคำของตัวแก คือ ลุงเป็นคนปกากะญอ (กะเหรี่ยง) เกิดที่บ้านคอโซทะไม่ไกลจากที่นี่นัก ตอนเด็ก ๆ ก็หาอยู่หากินไปตามวิถีดั้งเดิม ทำไร่หมุนเวียน หาของป่าไปวัน ๆ จนเมื่อลุงอายุประมาณ 17 ปี พรรคคอมมิวนิสต์แห่งประเทศไทย (พคท.) หรือที่ลุงเรียกว่า พวกปฏิวัติ มาจับเอาพ่อของลุงไป ลุงจึงเข้าป่าเพื่อไปตามหาพ่อ

ยุคนั้นเป็นสมัยของรัฐบาลจอมพลถนอม กิตติขจร พวกปฏิวัติบอกว่า ถ้าลุงเป็นทหาร เขาจะปล่อยพ่อกลับมา และการเป็นทหารยังช่วยปลดปล่อยการกดขี่ข่มเหงจากรัฐอีกด้วย ลุงจึงร่วมฝึกเป็นกองทหารท้องถิ่น ฝึกหนักมากเป็นเวลา 3 เดือนก่อนจะออกมาปฏิบัติหน้าที่

กองทหารท้องถิ่นที่ลุงสังกัดอยู่ มีกำลังเพียง 10 คน พื้นที่ปฏิบัติงานของลุงอยู่ตั้งแต่อำเภอสังขละบุรี จังหวัดกาญจนบุรี มาจนถึงบ้านแม่กลองน้อยและแม่กลองใหญ่ อำเภออุ้มผาง จังหวัดตาก ทำหน้าที่ร่วมกับทหารบ้านในการทำอะไรทำกินเพื่อสนับสนุนทหารหลักที่ทำหน้าที่รบ งานสำคัญอีกอย่างของลุง คือ งานมวลชน มีหน้าที่ปลุกระดมความคิด ให้การศึกษาแก่ชาวบ้าน รวมทั้งเป็นหมอคอยรักษาคนที่เจ็บป่วยไปในตัว ลุงจึงต้องเรียนรู้วิชาทศจุด ฟังเข็ม และสามารถผ่าตัดเล็กได้ด้วย และจากความที่เป็นคนทำอะไรก็ตั้งใจจริง ลุงจึงมีชื่อเรียกในป่าว่า “สหยาจริงจิง”

“ลุงออกจากป่าในยุคของรัฐบาลพลเอกเปรม ติณสูลานนท์ เมื่ออายุ 29 ปี โดยมอบตัวกับกำนันจอเหล่ ที่ตำบลแม่ละมั่ง อำเภออุ้มผาง หลังกลับตัวกลับใจเป็นผู้ร่วมพัฒนาชาติไทย ลุงได้รับบัตรประจำตัวประชาชน และปักหลักอาศัยอยู่ที่บ้านที่จอเข้ามาจนถึงทุกวันนี้”

บ้านของลุงจอวาเอ แม้จะปลูกสร้างแบบสมัยใหม่ มีสองห้องนอน สำหรับลุงและภรรยา กับลูกสาวและลูกเขย มีโถงกว้างขวางสำหรับรับแขกที่ใช้เป็นแหล่งชุมนุมของคนในหมู่บ้านเพราะมีโทรทัศน์ จานดาวเทียมและเครื่องเล่นวีซีดี ซึ่งเพิ่งเข้ามาตามหลังแผงโซลาร์เซลล์ตอนต้นปี 2548

ส่วนพื้นที่ของหลังบ้านที่เป็นห้องครัว ยังคงเป็นเป็นไม้พาก (ไม้ไผ่ทั้งต้นทุบให้แตก แล้วนำมาวางเรียงกัน) มีเตาไฟอยู่ภายใต้ชายคาบ้าน สองฟากของเตาไฟเป็นที่นั่งพูดคุยขณะทำกับข้าว หรือนั่งผิงไฟให้ความอบอุ่น และเป็นที่นั่งนอนของลูกชายของลุงด้วย เตาไฟยังคงเป็นก้อนหินสามเส้า มีชั้นวางของอยู่ด้านบนอีก 2 ชั้น สำหรับตากเมล็ดพันธุ์ข้าว พันธุ์พืช รวมทั้งเนื้อสัตว์ที่ต้องการเก็บไว้กิน

บรรดาลูกๆ ทั้ง 6 คนของลุง แต่ละคนต่างก็มีคุณสมบัติเฉพาะตัว เรณูบุตรสาวคนโตที่แต่งงานกับชายหนุ่มภายในหมู่บ้านที่จ้อซี มีลูกชายตัวน้อยหนึ่งคน เป็นเด็กสาวที่กล้าพูด กล้าแสดงความคิดเห็น เพราะมีโอกาสติดตามพ่อออกไปข้างนอกอยู่บ่อยๆ ตอนที่ยังไม่แต่งงาน

นรเชษฐ บุตรชายคนรองเรียนจบชั้นมัธยมศึกษาตอนต้นจากโรงเรียนบ้านกล้วย กำลังศึกษาในระดับมัธยมศึกษาตอนปลายกับศูนย์การศึกษานอกโรงเรียนอำเภออุ้มผาง และทำหน้าที่ครูช่วยสอนในโรงเรียนบ้านที่จ้อซี อีกทั้งเป็นผู้นำคนสำคัญคนหนึ่งของกลุ่มเยาวชน เขาวางแผนจะเรียนต่อระดับอุดมศึกษาจากมหาวิทยาลัยสุโขทัยธรรมาราชในอนาคต

ขณะที่ จอเซ่ บุตรชายคนที่สาม แสดงความจำนงไม่เรียนต่อหลังจากเรียนจบชั้นประถมศึกษาปีที่ 6 จากโรงเรียนในหมู่บ้าน ปัจจุบันจอเซ่ทำหน้าที่เป็นกำลังหลักช่วยพ่อแม่ทำไร่ทำนา

มะจีละ บุตรสาวคนที่สามกำลังจะจบชั้นมัธยมศึกษาปีที่ 3 และวางแผนจะเรียนต่อชั้นมัธยมศึกษาปีที่ 4 ที่โรงเรียนอุ้มผางวิทยาคม ซึ่งเป็นโรงเรียนมัธยมศึกษาประจำอำเภอ โดยที่เธอจะต้องออกจากบ้านมาอยู่ประจำที่หอพักของโรงเรียน

จอแด บุตรชายคนที่ห้า กำลังเรียนชั้นประถมศึกษาปีที่ 5 โรงเรียนบ้านที่จ้อซี เป็นเด็กกำพร้า รักเด็ก ชอบเลี้ยงน้องและหลาน ลุงเคยส่งจอแดไปอยู่ประจำที่โรงเรียนบ้านนุชิโป แต่เขาเลือกจะกลับมาเรียนต่อที่หมู่บ้าน ตอนนี้อัดสามารถช่วยทำงานที่ได้รับมอบหมาย เช่น หุงข้าว ล้างถ้วยชาม ชื่อของที่ร้านค้าในหมู่บ้านได้แล้ว

จอมาอิ บุตรชายคนเล็กเรียนชั้นอนุบาล อยู่ในวัยกำลังซนตามประสา จนเคยได้รับบาดเจ็บจากการถูกไฟลวกบริเวณเอวและขาเป็นแผลฉกรรจ์ ลุงจอวาเอให้หมอเป่าคาถาควควบคุมกับการกินยาแก้อักเสบ จนจอมาอิหายดีในเวลาไม่นานนัก

การเติบโตไปตามทิศทางที่ตนเองเป็นผู้ตัดสินใจ เป็นหลักการที่ลุงจอวาเอใช้ในการเลี้ยงดูลูก ลุงบอกว่า หากไปบังคับให้ลูกเป็นอย่างโน้นอย่างนี้ โดยที่เขาไม่เต็มใจ ผลเสียจะตกกับตัวลูกเองและสร้างความทุกข์ให้พ่อแม่ในที่สุด

สมบัติส่วนตัวอันมีค่า ที่ลุงมักจะหยิบมาอวดเสมอ ๆ ยามที่มีคนจากนอกหมู่บ้านมาเยือน ประกอบด้วย รูปถ่ายในช่วงที่หมู่บ้านมีพิธีกรรมต่าง ๆ หนังสือพร้อมซีดีเพลงป๊อปปูล่าที่ลุงมักร้องตามในวันที่อารมณ์ดี หนังสืออีกจำนวนหนึ่งที่มีเนื้อหากเกี่ยวกับงานป๊อปปูล่า แนวคิดของเหมาเจ๋อตุง หนังสือปลุกใจเยาวชน ตำราการฝังเข็ม และดูแลสุขภาพ หนังสือเล่มสำคัญที่ลุงค่อนข้างหวงแหน คือ ประวัติศาสตร์ความเป็นมาของชาวกะเหรี่ยงตั้งแต่ก่อนคริสตกาลนับพันปี

ปัจจุบัน สหายนักศึกษาศูนย์เข้าป่าของลุงจอวาเอ เติบโตขึ้นกลายเป็นคนใหญ่คนโตในบ้านเมือง หรือเป็น “พะไต” อย่างที่ลุงเรียก บางคนเป็นเจ้าของธุรกิจทางเลือกให้กับสังคมที่ยังคงติดต่อกับความช่วยเหลือลุงและชาวบ้านเสมอมา

ขณะที่บางคนกลายเป็นนักวิชาการชื่อดัง บางคนมีโอกาสใกล้ชิดกับคนระดับผู้นำประเทศ และไม่ได้กลับมาเยี่ยมเยียนกัน ลุงจอวาเอได้แต่ฝากถ้อยคำไปยังท่านเหล่านั้นว่า “ขณะนี้ ท่านพยายามจะให้บ้านเมืองไทยของเราเติบโตทางเศรษฐกิจ แข่งขันกันเรื่องการค้าการขาย แล้วชาวบ้าน ชาวป่าชาวเขาอย่างพวกเรา ที่เปรียบเสมือนเฟืองเล็ก ๆ ที่ผลิตอาหารเพื่อความอยู่รอดไปวัน ๆ กำลังย่ำแย่จากนโยบายกระตุ้นเศรษฐกิจที่ท่านประกาศครั้งเดียวใช้ครอบคลุมทั่วประเทศอย่างไม่ใส่ใจในความแตกต่างของคนรับนโยบายนั้น อยากให้พวกท่านลองมาปลูกข้าว หาผักหาปลาแบบพวกเราบ้าง ท่านจะทำได้ไหม”

ทุกวันนี้ สหายจริงจังยังคงจับอาวุธ คือ การถ่ายทอดภูมิปัญญาการดำรงชีวิตอย่างเรียบง่าย เคารพในทุกสรรพสิ่ง ซึ่งเป็นแก่นแท้ของคนปกากะกอน้อย ส่งผ่านไปยังลูกหลาน ด้วยความหวังว่า เด็กและเยาวชนของเราจะรู้เท่าทันความเปลี่ยนแปลง และสามารถปรับตัวได้อย่างเหมาะสม การต่อสู้ครั้งนี้เริ่มต้นขึ้นแล้ว บนฐานที่มั่นคงทำยอันจะเป็นเรือยนต์ายของสหายจริงจัง “หมู่บ้านที่จอซี”

เป็นอำเภอที่มีพื้นที่มากที่สุดของประเทศไทย

มากกว่า กรุงเทพมหานคร 3 เท่า



พื้นที่ส่วนใหญ่เป็นเขตป่า

และเป็นพื้นที่มรดกโลก



มีน้ำตกที่ลือลือที่มีขนาด

ใหญ่ที่สุดของประเทศ



เป็นแหล่งความอุดมสมบูรณ์

ทั้งแหล่งอาหาร และแหล่งท่องเที่ยว

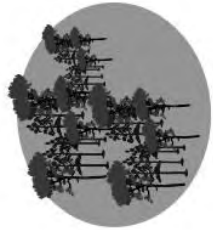
ทางธรรมชาติที่สวยงาม



มีพื้นที่ปลูกทุเรียนพันธุ์ดั้งเดิม

และต้นทุเรียน อายุประมาณ

100 ปี



90 % เป็นประชากร

ชาติพันธุ์กะเหรี่ยง



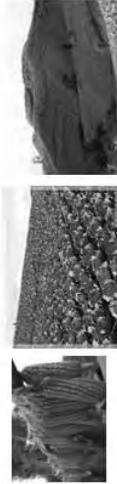
มีชุมชนกะเหรี่ยง(ถาซี)



หากมีถนนตัดผ่านเชื่อมจาก

อ.คลองลาน จ.กำแพงเพชร

ถึงอุ้มผางจะเปลี่ยนไปไหม ?



หากมีการปลูกพืชเชิงเดี่ยวขายมากขึ้น

พื้นที่อุ้มผางจะเป็นอย่างไร?



แหล่งกำเนิดต้นน้ำ

แม่กลอง



มติ ครม. 3 ส.ค. 53 แนวนโยบาย

ในการฟื้นฟูวิถีชีวิตชาวกะเหรี่ยง



ส่วนที่สาม

การจัดการน้ำพื้นที่ปลายน้ำ:
คนแม่กลอง ระบบนิเวศ 3 น้ำ

แม่น้ำแม่กลอง : สายใยแห่งชีวิต⁷

“แม่น้ำแม่กลอง” เป็นแม่น้ำสายสำคัญสายหนึ่งในภูมิภาคตะวันตกของประเทศไทย ซึ่งไหลขนานอยู่ทางด้านตะวันตกของแม่น้ำท่าจีนและแม่น้ำเจ้าพระยา ทำให้เกิดเป็นที่ราบลุ่มส่วนหนึ่งต่อเนืองกับที่ราบลุ่มภาคกลางของประเทศไทย จึงมีการตั้งถิ่นฐาน มีประวัติศาสตร์และวัฒนธรรมของกลุ่มชนหลายภาษา มีการอพยพไปมาและแลกเปลี่ยนวัฒนธรรมกันมาตลอดตั้งแต่อดีตถึงปัจจุบัน

แม่น้ำแม่กลองเกิดจากการรวมของแม่น้ำแควน้อยและแม่น้ำแควใหญ่ ซึ่งมีต้นน้ำอยู่ในเทือกเขาสูงในจังหวัดกาญจนบุรีและจังหวัดตาก ซึ่งทั้ง 2 จังหวัดนี้ต่างมีอาณาเขตติดต่อกับประเทศพม่า

แม่น้ำแควน้อย เกิดในจังหวัดกาญจนบุรี ไหลผ่านอำเภอไทรโยค บางทีจึงเรียกชื่อว่าแควไทรโยค หรือ แม่น้ำไทรโยค

ส่วน **แม่น้ำแควใหญ่** เกิดในจังหวัดตาก ไหลผ่านอำเภอศรีสวัสดิ์ จังหวัดกาญจนบุรี จึงเรียกอีกชื่อหนึ่งว่า แม่น้ำศรีสวัสดิ์

ทั้งแม่น้ำแควน้อยและแม่น้ำแควใหญ่ จะไหลมารวมกันที่ตำบลปากแพรก อำเภอเมือง จังหวัดกาญจนบุรี กลายเป็นลำน้ำใหญ่ เรียกว่า “**แม่น้ำแม่กลอง**”

แม่น้ำแม่กลองไหลผ่านจังหวัดกาญจนบุรี (อำเภอเมือง อำเภอท่าม่วง อำเภอท่าเรือ และอำเภอท่ามะกา) จังหวัดราชบุรี (อำเภอบ้านโป่ง อำเภอโพธาราม และอำเภอเมืองราชบุรี) และออกสู่ทะเลที่อ่าวไทย จังหวัดสมุทรสงคราม (อำเภอเมืองสมุทรสงคราม)

⁷ สุภาภรณ์ จินตามณีโรจน์ (อาจารย์คณะโบราณคดี มหาวิทยาลัยศิลปากร)

ลุ่มแม่น้ำแม่กลอง แบ่งออกเป็น 2 บริเวณ คือ บริเวณลุ่มน้ำแม่กลองตอนบน และบริเวณลุ่มน้ำแม่กลองตอนล่าง

1. บริเวณลุ่มน้ำแม่กลองตอนบน นับตั้งแต่ต้นน้ำของลำน้ำแควน้อยและแควใหญ่ จนถึงบริเวณที่ไหลมาบรรจบกัน อยู่ในจังหวัดกาญจนบุรีตอนบน

ผลจากการทำสงครามระหว่างพม่ากับไทย ทำให้เกิดการอพยพไปมา บางครั้งเกิดชุมชนใหม่ๆ เป็นแหล่งสะสมผู้คนที่เกี่ยวข้องกับการสู้รบ ชุมชนเหล่านี้มักเรียกว่า ตำบลบ้านด่าน หรือเมืองด่าน ดังปรากฏชัดเจนในสมัยกรุงธนบุรี มีชุมชนมอญที่สำคัญในบริเวณนี้ถึง 7 แห่งที่ทางการไทยให้ตั้งชุมชนเป็น “บ้านด่าน” ต่อมาเรียกว่า “รามัญ 7 เมือง” ดังปรากฏชื่อเมืองในเอกสารสมัยรัชกาลที่ 4 และรัชกาลที่ 5 ได้แก่ เมืองทองผาภูมิ เมืองท่าขนุน เมืองไทรโยค เมืองท่าตะกั่ว เมืองลุ่มสุ่ม เมืองสมิงสิงหบุรี(เอกสารรัชกาลที่ 4 ใช้ เมืองสมิงชะบุรี) และเมืองท่ากระดาน ทหเมืองแรกอยู่ริมแม่น้ำแควน้อย ยกเว้นเมืองท่ากระดานอยู่ริมแม่น้ำแควใหญ่ เมืองเหล่านี้ล้วนเป็นเมืองด่านตะวันตก ที่เป็นกำลังสำคัญของฝ่ายไทยในการสู้รบवादตระเวน และเป็นกำลังสำคัญของฝ่ายไทยในการรบชนะพม่าอยู่บ่อยครั้ง

เส้นทางการค้าขายติดต่อกันระหว่างบ้านเมืองภายในลุ่มน้ำแม่กลองกับภายนอกนี้จะใช้เส้นทางตามลำน้ำแม่แควน้อยเป็นหลัก ขึ้นไปจนถึงเมืองสังขละบุรีข้างด่านเจดีย์สามองค์ เดินทางไปถึงอ่าวมะตะมะได้ ซึ่งเส้นทางนี้ศาสนาจารย์แอลเฟรด อี. ฮัดสัน ผู้ก่อตั้ง “บ้านฝรั่งดงตาล” เพื่อเผยแพร่ศาสนาคริสต์ในหมู่ชาวมอญที่บ้านนครชุมน์ ยังใช้เส้นทางนี้เข้ามายังลุ่มน้ำแม่กลอง มาอยู่ที่จังหวัดราชบุรี

2. บริเวณลุ่มน้ำแม่กลองตอนล่าง ตั้งแต่ปากแพรก จุฬรวมตัวของแม่น้ำแควน้อยและแม่น้ำแควใหญ่ เป็นลำน้ำใหญ่แม่น้ำแม่กลอง ตลอดลงไปทั้งสองฝั่งจนถึงปากอ่าวที่สมุทรสงคราม บริเวณนี้แตกต่างกันของลักษณะทางภูมิประเทศระหว่างซีกตะวันตกและซีกตะวันออกของแม่น้ำแม่กลอง

ซีกตะวันตกของแม่น้ำแม่กลอง ล้วนเป็นเทือกเขาและที่สูงที่ลาดลงมาจากเทือกเขา จึงมีก็มีลำธารสายเล็กๆ ไหลลงจากที่สูงจากตะวันตกมาตะวันออก ลงแม่น้ำแม่กลองเกือบทั้งสิ้น

ซีกตะวันออกของแม่น้ำแม่กลอง เป็นที่ลุ่มต่ำลาดลงสู่แม่น้ำท่าจีนทาง ตะวันออก และลาดลงสู่ชายฝั่งทะเลอ่าวไทยทางทิศใต้ จะมีลำน้ำที่ไหลแยกจากลำน้ำ แม่กลอง หรือมักมีการขุดคลองนำน้ำจากแม่น้ำแม่กลองไปเลี้ยงสวน ไร่ นา หรือไป ออกแม่น้ำท่าจีน ทำให้การคมนาคมระหว่างบริเวณน้ำแม่กลองและแม่น้ำท่าจีน สะดวกขึ้น

คนแม่กลอง⁸

ในอดีตครั้งที่บ้านเมืองของเรายังไม่ประสีประสาต่อถนนหนทาง บรรพชน ของเรายังพึ่งพาเรือแพในการสัญจร ไม่มีรถตู้เย็นบรรทุกปลา ไม่มีห้องเย็น ชาวนายัง ไม่รู้จักควายเหล็ก ไม่รู้จักรถอีแต่น เมืองแม่กลองยังเป็นเมืองสามน้ำสมบูรณ์แบบ ชาวสวนยังทำน้ำตาลมะพร้าวปีละ 2 ล้านปีบ ชาวประมงยังทำโป๊ะ ทำวนสีเก็ยะ วนตังเก ยังไม่รู้จักอวนลาก ชาวนาเกลือยังใช้ลูกกลิ้งเดินกลิ้งนาด้วยแรงกายผลิต เกลือสมุทร ผู้คนยังรู้จักคุณค่าของเกลือสมุทร เกลือจืด ดอกเกลือ ดีเกลือ เกลือตัว ผู้ เกลือตัวเมีย เด็กนักเรียนลูกชาวสวนยังต้องเอากระบอกรับน้ำตาลไปวางรายคอยท่า ให้ พ่อแม่ พี่ ๆ ไปขึ้นตาลก่อนออกจากบ้านสวนไปโรงเรียน ยังไม่มีใครแข่งขันกัน เรียนพิเศษ ยังหัดว่ายน้ำในลำประโดงไปเที่ยวจับปลาหัวแก้ว เกาะเรือโยง เกาะแพ หาประสบการณ์ เรียนรู้ชีวิตในถิ่นเกิด

บ้านช่องของพวกเราชาวแม่กลองไม่ต้องมีริ้ว และของก็ไม่หาย สินค้าโอท็อป อะไรก็ไม่รู้จักหกรอก เพราะเราเป็นบ้านสวนกิ่งทะเล เสียภาษีต่อหัวเป็นอันดับ 1 ของ ประเทศ เป็นรองก็แต่กรุงเทพฯเท่านั้น คนสวนคนทะเลทำงานปีละ 7 – 8 เดือน พักตาล พักงวงหน้าแล้ง เรือประมงพักขึ้นคาน ตอกหมันปิดขันทาสีหน้าลมอุกา ไม่มีใครมีเวลาว่างมาทอผ้าจักสานอะไรหกรอก เราเก่งเรื่องทำกิน มีฝีมือในเรื่องหากิน

⁸ สุรจิต ชिरเวทย์(หนังสือ คนแม่กลอง พิมพ์ครั้งที่ ๓ พ.ศ. ๒๕๔๘)

แต่ไม่เก่งเรื่องงานฝีมืองานประดิษฐ์ เพราะเมืองสามน้ำ ระบบนิเวศสามน้ำ ทำให้เรามีชีวิตอยู่ท่ามกลางระบบนิเวศที่มีความหลากหลายทางชีวภาพ ร่ำรวยทรัพยากรพืชสัตว์ที่สุด แม้เราไม่มีแร่ธาตุ ไม่มีโรงงานไม่ต้องยุ่งเกี่ยวกับกระแสการพัฒนาแบบตะวันตก แบบฝรั่ง

ภูมิปัญญาของบรรพบุรุษได้สร้างบ้านแปลงเมืองพื้นดินชุ่มน้ำของเราไว้อย่างยอดเยี่ยม วิจิตร เราสามารถรับมือกับน้ำหลาก น้ำเหนือ และสามารถรับมือกับน้ำทะเล น้ำกร่อย น้ำจืด ที่เคลื่อนไหลขึ้น - ลง คือ ขึ้น 2 ครั้ง ลง 2 ครั้ง ได้อย่างสบายมาก แม้ต้องใช้ไฟปั่นหรือจุดได้ จุดตะเกียงก็ไม่มีปัญหาป่าชายเลน ป่าชายน้ำ เต็มไปด้วยสิ่งห้อย ทุก ๆ ตารางไร่ต้องมีลำน้ำ คลอง แพรก ลำราง ลำประโดง

ในพื้นที่จังหวัดเพียง 416 ตารางกิโลเมตร หรือ 260,000 ไร่เศษนี้ มีวัดอยู่ 109 วัด 1 มัสยิด 3 โบสถ์ มีโรงเรียน 136 โรงเรียน (ปัจจุบันเหลือ 109) ไม่มีใครมั่งคั่งไปกว่าเรา แล้วในสยามประเทศนี้ ทั้ง ๆ ที่เราไม่มีแร่ธาตุ ไม่มีภูเขา (จนเราต้องเรียกเนินที่มีอยู่คนเดียวว่าเขายี่สาร) ไม่มีน้ำตก ไม่มีโบราณสถานที่น่าสนใจกว่าสมัยอยุธยาตอนปลาย

เรามีแต่ต้นไม้กับลำน้ำ ไม่ว่าจะมองไปทางไหน เคลื่อนไหวไปทางไหน (เหมือนคนนครปฐมที่ต้องมองเห็นพระปฐมเจดีย์ทุกวัน) ไม่มีทางหลบสายตาไปได้ บ้านเมืองไม่มีคนว่างงาน พวกหนึ่ง่วนกับการดูแลสวน อีกพวกหนึ่งออกทะเล ไม่มีถนน ถนนสายเดียวสั้น ๆ หน้าวัดบ้านแหลมตอนกลางวันก็ไม่มีรถจะวิ่ง ฝีกังเฝ้ากันบนเชิงตะกอน น้ำฝนก็ยังดื่มได้ ครูใหญ่ให้ออวาทเด็กนักเรียนเป็นร้อยได้ทั้งโรงเรียนด้วยการพูดหน้าแถว โดยไม่ต้องใช้เครื่องเสียง บ้านเมืองมันสงบทั้งภายนอก และภายในใจคน

บัดนี้แม้วันเวลาจะผ่านเลยมายาวนาน แม้กระแสโลกาภิวัตน์กระแสการพัฒนาแบบตะวันตกจะรุกล้ำเข้ามา แม้การบริหารจัดการน้ำท้ายเขื่อนยักษ์ทางต้นน้ำกาญจนบุรีจะเปลี่ยนแปลงระบบน้ำของเราผู้อยู่ท้ายน้ำไปอย่างสาหัส โดยเฉพาะในช่วงปี พ.ศ. 2521 - 2524 แม้ถนนจะเข้ามาพร้อมกับมอเตอร์ไซค์ รถยนต์ แม้

ชาวสวนจะไม่ค่อยเต็มใจจะยกที่ให้ทำถนน ไม่อยากให้ถนนพรวดพราดเข้ามาถึงตัวถึงบ้านโดยง่าย เป็นผลให้เราไม่ถนนที่คิดเคี้ยว ซอกซอน แต่ก็มีรูขึ้น ผิดแปลกจากเมืองอื่น แม้การศึกษาสมัยใหม่จะดึงลูกหลานเราออกจากถิ่นเกิด สอนให้ลูกหลานเราทะเลเยอทะเลยาน ดูถูกงานหนักที่สุจริตและเป็นอิสระอยู่กับบ้านสวน อยู่กับทะเล ให้กลายเป็นคนมืออ่อนตีนอ่อน แสงหางานเบา ชอบเป็นลูกจ้างที่ไม่รักอิสระ แต่ได้ปะทะสังสรรค์เป็นมนุษย์เงินเดือน เปลี่ยนคนสวน คนทะเลที่อิสระ เป็นนายตนเอง ให้กลายเป็นคนไร้รากมีแต่นายจ้างกับลูกจ้าง

แม้ว่าคุณค่า หรือคุณภาพจะถูกเปลี่ยน ถูกเมิน หรือถูกประเมินมองดูด้วยความเข้าใจอย่างผิวเผิน แม้กระแสแห่งการพัฒนาศัยใหม่จะทำให้เราผู้เคยมั่งคั่งเป็นอันดับ 1 ตกใต้ถุนบ้าน มาอยู่แถว ๆ อันดับ 46 – 47 ของประเทศ มีรายได้เฉลี่ยต่อหัวเพียง 45,000 บาทเศษ เท่ากับจังหวัดแห่งแล้งแถวอีสาน

แต่จิตวิญญาณของคนแม่กลองยังไม่ถึงกับดับสูญสิ้นไป

เหลียวมองไปทางตะวันออกสิ บ้านพี่เมืองน้องของเรา จังหวัด 2 จังหวัดที่อำเภอเมืองอยู่ติดกับอำเภอเมือง คือ แม่กลอง กับมหาชัย (สมุทรสงคราม – สมุทรสาคร) แม่น้ำแม่กลอง กับแม่น้ำท่าจีน

บัดนี้ บ้านพี่เมืองน้องสองแห่งนี้ แม่น้ำ 2 สายนี้ ได้ผัดผวกแตกต่างกันไปขนาดไหน

เมืองหนึ่งเลือกหนทางที่จะอยู่นอกกระแสโลกาภิวัตน์ เลือกรับการเปลี่ยนแปลง ไม่ปฏิเสธแต่ก็ไม่เปิดกว้างสุด ๆ รู้จักตัวเอง รู้จักคุณค่า ไม่ได้คิดในเชิงมูลค่า เชิงพาณิชย์ คำขวัญจังหวัดอาจบ่งบอกหรือสะท้อนบางสิ่งบางอย่างได้

คำขวัญเมืองแม่กลอง คือ “เมืองหอยหลอด ยอดลิ้นจี่ มีอุทยาน ร.2 แม่กลองไหลผ่าน นมัสการหลวงพ่อบ้านแหลม”

คำขวัญนี้ยังดูชื่อ ๆ ไส ๆ แบบคนชนบทรู้จักรากเหง้า รู้จักถิ่นของตัวเอง

เหลียวไปดูมหาชัย เมืองที่ผู้คนแต่เดิมก็มีอะไรคล้ายคนแม่กลองอยู่หลายอย่าง คือ เป็นเมืองปากแม่น้ำ เป็นเมืองสามน้ำเหมือนกัน แม่กลองนั้นเล็กที่สุดแต่ก็มีลำคลอง กว่า 300 คลอง ไม่นับแพรก ลำราง ลำประโดง มหาชัยใหญ่กว่า แต่มีลำคลอง กว่า 200 คลอง และเคยเป็นบ้านสวนกิ่งทะเลเช่นกัน แต่คนมหาชัยได้เลือกที่จะเข้าสู่กระแสโลกาภิวัตน์ เลือกที่จะเดินไปในทิศทางเดียวกับกรุงเทพฯ ทั้งรากเดิมแบบ ตะวันออก กระจงเข้าสู่การพัฒนาสู่การเป็นตะวันตก ค่าขวัญของสมุทรสาครคง จะสะท้อนให้เห็นอะไรได้

“เมืองประมง ดงโรงงาน ลานเกษตร เขตประวัติศาสตร์”

นี่แหละไม่ต่างปล้อง พี่น้องต่างใจ เมื่อบ้านพี่เมืองน้องสองแห่งติดกันนี้ ได้เลือกหนทางที่แตกต่างกัน 30 ปีผ่านไป เมืองแม่กลองประชากรเกือบคงที่ สภาพแวดล้อมภายนอกเกือบคงที่ มหาชัยประชากรห้าแสนกว่า บวกแรงงานต่างด้าว อีกเท่าไร ก็แสน อากาศเป็นอย่างไร น้ำทำเป็นอย่างไร คุณภาพชีวิตเป็นอย่างไร ได้ เป็นเศรษฐกิจสมัยใหม่ ท่ามกลางมอญ พม่าเต็มเมือง พร้อมกับโรคทางเดินหายใจ โรคมะเร็ง (ลูกหลานก็ต้องส่งไปโรงเรียนนานาชาติ)

คือ เมื่อเป็น “ดงโรงงาน” แล้ว ลานเกษตร กับเมืองประมง จะอยู่ด้วยกันได้อย่างไร ประมงลำน้ำ ประมงชายฝั่ง มันก็ต้องวิบัติไป ลานเกษตรก็เช่นกัน อันนี้ไม่ได้ว่าคนมหาชัย เพียงแต่ศึกษาบทเรียนของท่านในฐานะผู้อยู่ภายนอก ไม่ บังอาจไปชี้ผิดถูกอะไร เพียงอยากให้คนแม่กลองย้อนตัวเองว่า วิถีชีวิต คุณภาพชีวิต วัฒนธรรมความเป็นอยู่ที่มี “คุณค่า” กับวิถีชีวิต คุณภาพชีวิตที่ถือว่าเอา “มูลค่า” ทางเศรษฐกิจเพียงมิติเดียวเป็นหลักวัตุนั้น ผลที่สุดแล้วมันแตกต่างกันในเชิง “คุณภาพ” อย่างไรบ้าง

เมื่อตอนที่ร่วมกันกำหนดยุทธศาสตร์กลุ่มจังหวัด ซึ่งทางมหาชัยเองก็ได้เสนอ วิสัยทัศน์ว่า คนมหาชัยต้องการให้มหาชัยเป็นเมืองน่าอยู่ ทันทิที่ผู้เสนอพูดขึ้นมาด้วยความหวังดีแท้ ๆ แต่คนอื่น ๆ ในที่ประชุมก็หัวเราะกันขึ้นมา เหมือนกับว่าเป็นเรื่อง ตลก เป็นเรื่องที่เป็นไปไม่ได้เสียแล้ว

เมืองแม่กลองของเรา ก็เชื่อว่าหากเราจะอนุรักษ์จะต้องการคงสถานะการเป็น “เวนิสตะวันออกแห่งสุดท้ายของประเทศ” นี้แล้วเราจะรักษาไว้โดยลำพัง ในเมืองจังหวัดรอบบ้านเราต่างต้องการการ “พัฒนา” ตามกระแส อันที่จริงคำว่า “โลกาภิวัตน์” นี้ ฝรั่งเศสใช้เรียกได้ว่ามันจะไปสู่จุดนั้น คือเป็นกระแสที่อยู่เหนือโลกครอบงำโลกใบนี้ เพราะพวกมันครอบงำแนวทางการค้า การเงิน การอุตสาหกรรม การสื่อสาร ฯลฯ เอาไว้ทั้งหมด ไม่ว่าจะองค์การการค้าโลก ธนาคารโลก กองทุนการเงินระหว่างประเทศ อุตสาหกรรมรถยนต์ การบิน เคมีภัณฑ์ ยา คอมพิวเตอร์ ดาวเทียม ฯลฯ

เมื่อเราบอกว่าเราต้องตามให้ทัน จะไปตกอยู่นอกกระแสโลกาภิวัตน์ไม่ได้ นั่นอันที่จริงแล้วเราไม่รู้จักรักตัวเรา ไม่เจียมตัวเรา เราจะเป็นได้ก็แค่ “โลกาภิวัตน์” คือผู้ตามกระแสโลกไปเท่านั้น หากอาจเป็นผู้นำหรือผู้ครอบงำกระแสโลกแต่อย่างใดไม่

“เศรษฐกิจพอเพียง” “เศรษฐกิจเชิงพุทธ” ที่ในหลวงทรงชี้แนะ ภูมิปัญญาไทย ภูมิปัญญาตะวันออกต่างหากที่เป็นราก เป็นแก่น เมืองแม่กลองเราที่มีความเข้มแข็ง พึ่งพาตนเองได้ นอกจากข้าวแล้ว เราแทบไม่ต้องพึ่งพาอะไรจากภายนอกเลย ก่อน พ.ศ.2516 เรามีเส้นทางติดต่อกับโลกภายนอกเพียงทางรถไฟสายแม่กลอง - วงเวียนใหญ่ และถนนปากท่อสายเก่า เราส่งปลาหนึ่ง ปลาเค็ม น้ำตาลมะพร้าวเกลือ และผลผลิตจากสวนไปขายทางเรือ ตามลำแม่น้ำแม่กลอง คลองแม่กลองหรือคลองสุนัขหอน อาจกล่าวได้ว่า เราคือรากเหง้าของเศรษฐกิจพอเพียงอย่างแท้จริง เป็นเมือง 3 น้ำ 3 นา (นาเกลือ - นากุ้ง - นาข้าว) ที่มีความหลากหลายของพืช สัตว์ และการอาชีพ

บัดนี้ แม้คนแม่กลองจะยังค่อนข้างอนุรักษ์ ค่อนข้างสมถะ และไม่ชอบการเปลี่ยนแปลงอย่างหักโหม ยังรัก ยังภูมิใจในสภาพแวดล้อมที่มองเห็นได้ด้วยตาว่ายังมี ความต่อเนื่องกับอดีต ยังเห็นลำน้ำ ยังเห็นสวนมะพร้าว สวนผลไม้ ยังเห็นเรือประมง แต่ลึกเข้าไปในสวน มะพร้าวสูงเพราะไม่มีการปลูกซ่อมใหม่ เพราะไม่มีคนทำ ลำน้ำแพรก ลำราง ลำประโดง และท้องร่องสวน ต้นเขิน รกร้าง เพราะไม่มีการทำดินยกร่อง เพราะดินแย่งลง น้ำแย่งลง มีปัญหาน้ำท่วม น้ำแช้ง น้ำเสีย

ขยะ วัชพืช เรือประมงต้องออกหากินไปไกลบ้าน โพงพาง โป๊ะ ประมงชายฝั่ง ประมงพื้นบ้าน คอยหอยแครงทรุดโทรมร่อยหรอ เพราะไม่มีน้ำหลากมาเติมตะกอนใหม่ และชำระสะสมมลพิษปนปากอ่าว ควบคุมวงจรของมดปลวก แมลง นากุ้งร้างที่เหลื่ออยู่ก็ยากลำบาก เพราะไม่มีเชื้อกึ่งสารอาหารที่เพียงพอจะเลี้ยงโดยวิถีธรรมชาติ ไม่มีการให้อาหาร

พระพุทธเจ้า พระบรมศาสดาทรงสอนไว้

“พระพุทธเจ้าท่านสอนให้เราถือเอาปัจจุบันเป็นเหตุของทุกอย่าง เพราะว่าการปัจจุบันเป็นเหตุของอนาคต คือถ้าวันนี้ผ่านไป วันพรุ่งนี้ก็จะกลายเป็นวันนี้ นี้เรียกว่า อนาคต คือพรุ่งนี้มันจะมีได้ก็เพราะวันนี้เป็นเหตุ ที่ในอดีตเป็นไปตามปัจจุบัน หมายความว่า ถ้าวันนี้ผ่านไปมันก็จะกลายเป็นเมื่อวานนี้ พระพุทธเจ้าท่านจึงสอนให้เราพิจารณาเหตุทั้งหลายในปัจจุบัน เท่านั้นก็พอแล้ว ถ้าปัจจุบันเราสร้างเหตุไว้ดีอนาคตมันก็ดีด้วย อดีตคือวันนี้ที่ผ่านไปมันย่อมดีด้วย” หลวงปู่ชา สุภทฺโท วัดหนองป่าพง

แต่พวกเราชาวแม่กลองต้องไม่สิ้นหวัง ยังไม่สิ้นหวัง เรามีทุนทางสังคม คือภูมิปัญญาของบรรพบุรุษ และชนบประเพณี เป็นทุน เป็นชุดความรู้จากอดีตที่สามารถนำมาประยุกต์รับใช้แก้ไขปัญหาของปัจจุบันได้

หอการค้า และภาคีเครือข่ายในภาคประชาชนชาวแม่กลองที่รวมตัวกัน ทำกิจกรรมอยู่ในชุมชนท้องถิ่นต่าง ๆ เพื่อแก้ไขปัญหา อุปสรรคในการประกอบอาชีพ ก็เพื่อปรับปรุงชะตาชีวิตของตนจากบทเรียนในอดีต สร้างอนาคตจากการลงมือแก้ไขปัจจุบันให้ดี ในขณะที่เดียวกันก็พิจารณาทางเลือกใหม่ ๆ ที่สอดคล้องกับทุนเดิมทางสังคม วัฒนธรรม และวิถีชีวิตของเรา เช่น

การท่องเที่ยวทางน้ำที่ชุมชนมีส่วนร่วมในการจัดการที่พำนักระยะสั้น (Home Stay) ที่ทางภาคประชาชนริเริ่มกันอยู่ และดำเนินงานกันไปบ้างแล้วในหลายพื้นที่ อันนี้ คือสิ่งที่เราคิดว่าจะเป็นอนาคตแทนการทำสวนอย่างเดียว และรากเหง้าของปัญหาการทิ้งถิ่น การขาดแคลนแรงงานได้

การแก้ไขปัญหาการผลิตและการตลาดน้ำตาลมะพร้าว การจำแนกคุณสมบัติและราคาของน้ำตาลแท้ น้ำตาลหลอม ที่ทางกลุ่มเกษตรกรผู้ผลิตน้ำตาลมะพร้าว

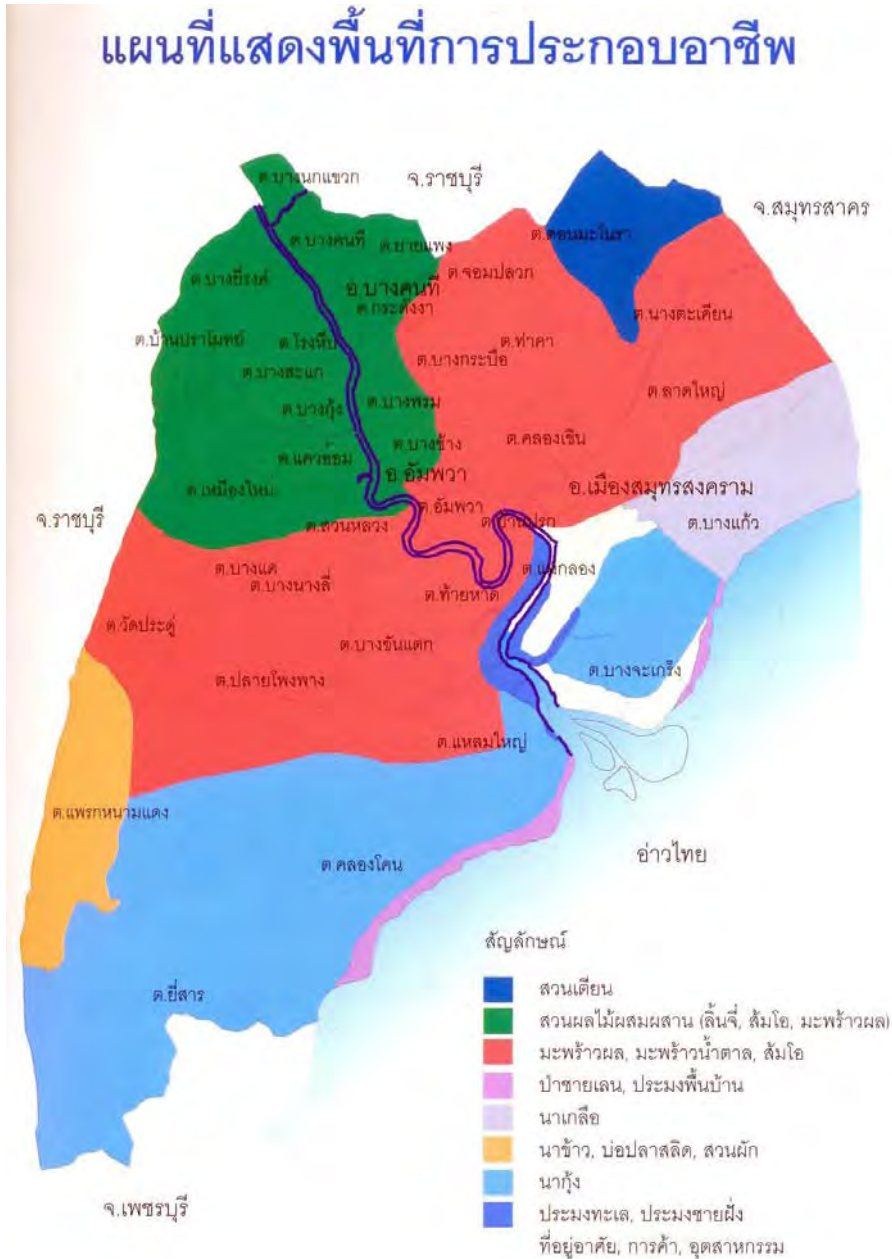
บ้านปลายโพงพาง บ้านคลองเงิน ได้นำเสนอปัญหาผ่านหอการค้า และหอการค้าได้เสนอปัญหาเข้าสู่คณะกรรมการบริหารจังหวัด แบบบูรณาการ (กบจ.) ไปแล้ว ในขณะเดียวกัน หอการค้าก็จะร่วมมือกับภาคีเครือข่ายงานวิจัย และโครงการต่าง ๆ ไม่ว่าจะเป็นของหน่วยงาน หรือสถาบันใดที่ลงมาในพื้นที่จังหวัดของเรา

การแก้ไขปัญหาคาการประกอบอาชีพประมงและการอนุรักษ์ โดยสำนักงานกองทุนสนับสนุนการวิจัย (สกว.) สหกรณ์ประมงแม่กลอง จำกัด หอการค้า และสมาคมประมงอวนลากคู่ ได้ร่วมกันในงานวิจัยในประเด็นขนาดของตาอวน และประเด็นการประมงประหยัดน้ำมัน รวมทั้งโครงการเพิ่มศักยภาพเศรษฐกิจในพื้นที่ปริมณฑลปากแม่น้ำแม่กลองร่วมกับสำนักงานวิจัยเศรษฐกิจกระทรวงการคลัง และคณะเกษตร มหาวิทยาลัยเกษตรศาสตร์ วิทยาเขตกำแพงแสน

การร่วมสร้างเครือข่ายกลุ่มเกษตรกรเพาะเลี้ยงสัตว์น้ำ (กลุ่มนากุ้ง) กลุ่มสัจจะสะสมทรัพย์ ซึ่งมีเครือข่ายอยู่ในตำบลแพรกหนามแดง ยี่สาร คลองโคน การเชื่อมโยงและส่งเสริมเครือข่ายเกษตรกรผู้ผลิตส้มโพลอดสารพิษ

การเสนอยุทธศาสตร์น้ำและการผลักดันยุทธศาสตร์การคงสถานะความเป็นเมืองที่มีระบบนิเวศสามน้ำ เข้าไปเป็นยุทธศาสตร์จังหวัดข้อที่ 4 ในการประชุม กบจ. เมื่อวันที่ 8 ธันวาคม 2547 เพื่อผลักดันการแก้ไขปัญหาย่างถึงรากถึงโคน โดยการรวบรวมองค์ความรู้ ภูมิปัญญาของบรรพชน เพื่อให้ลูกหลานได้เรียนรู้ทำความเข้าใจ แล้วนำมาปรับใช้แก้ไขปัญหาระบบ 3 น้ำ ปัญหาน้ำเสีย ปัญหาน้ำท่วม ปัญหามลพิษต่าง ๆ โดยการร่วมมือกับเครือข่ายภาคประชาชน เช่น ศูนย์ประสานงานวิจัยเพื่อท้องถิ่น (สกว.) สมาคมทรัพยากรน้ำ (สทน.) มูลนิธิคุ้มครองสัตว์ป่าและพรรณพืชฯ คณะทรัพยากรศาสตร์และสิ่งแวดล้อม มหาวิทยาลัยมหิดล จุฬาลงกรณ์มหาวิทยาลัย สำนักงานปฏิรูประบบสุขภาพแห่งชาติ (สปรส.) สถาบันวิจัยระบบสุขภาพ (สวรส.) กลุ่มเยาวชน อาสาสมัครรักษามะเร็งกลอง ศูนย์ความเคลื่อนไหวแม่กลอง...บ้านเรา สำนักงานคณะกรรมการสิทธิมนุษยชนแห่งชาติ โครงการจังหวัดนำร่องการบริหารจัดการแบบบูรณาการเชิงพื้นที่ โครงการเพิ่มศักยภาพเศรษฐกิจปริมณฑลปากแม่น้ำแม่กลองฯ

แผนที่แสดงพื้นที่การประกอบอาชีพ



การจัดการน้ำพื้นที่ปลายน้ำ⁹

ในพื้นที่ปลายน้ำของกลุ่มน้ำแม่กลอง ครอบคลุมพื้นที่ 3 อำเภอของจังหวัดสมุทรสงคราม ได้แก่ อำเภอบางคนที อำเภออัมพวา และปลายน้ำสุดติดทะเลอ่าวไทย คือ อำเภอเมือง ด้วยตามลักษณะพื้นที่ราบ 416 ตารางกิโลเมตรติดทะเล การจัดการน้ำจึงต้องจัดการตามระบบน้ำขึ้น น้ำลงของทะเล บรรพบุรุษของเรามีวิธีบริหารจัดการน้ำอย่างมีประสิทธิภาพตั้งแต่อดีตจนถึงปัจจุบัน ด้วยการทำเกษตรแบบยกร่อง ที่เรียกกันติดปากมาจนทุกวันนี้ว่า “ร่องสวน” ด้วยเหตุผลที่ว่า เวลान้ำทะเลหนุนที่เรียกว่าน้ำขึ้น “ร่องสวน” จะเป็นพื้นที่รับน้ำทั้งหมด และยังมีคลองธรรมชาติที่เชื่อมโยงน้ำจากแม่น้ำให้เข้าสู่พื้นที่เกษตรด้านใน ทำให้จังหวัดสมุทรสงครามไม่เคยได้รับผลกระทบจากธรรมชาติของน้ำหรือน้ำท่วมแม้แต่ครั้งเดียว

ในอดีตจะมีน้ำจากต้นน้ำที่เรียกว่า “น้ำเหนือ” หลากมาท่วมพื้นที่บางพื้นที่ของสมุทรสงครามแถบบริเวณริมแม่น้ำ แต่ท่วมในช่วงเวลาที่น้ำทะเลหนุน ประมาณ 3-5 ชั่วโมง พอน้ำทะเลไหลลงน้ำก็จะไหลกลับทะเล ช่วงเวลาน้ำหลากชาวบ้านจะพอใจและดีใจ เพราะน้ำเหนือจะเอาตะกอนสารอาหารจากต้นน้ำมาตกตะกอนที่ปลายน้ำ คนสมุทรสงครามจึงทำเกษตรกรรมโดยไม่ต้องใช้ปุ๋ยเคมี เพราะมีปุ๋ยธรรมชาติมาเติมเต็มทุกปี

ปัญหาของเมืองสามน้ำ ด้วยระบบนิเวศของเมืองปลายน้ำที่ติดกับทะเล ทำให้เมืองสมุทรสงครามเป็นเมืองของระบบนิเวศ 3 น้ำ ได้แก่ น้ำจืด น้ำกร่อย และน้ำเค็ม การบริหารจัดการน้ำทั้ง 3 ระบบ จึงต้องมีการจัดการแบบผสมผสาน เพราะบางพื้นที่ เช่น ต.แพรกหนามแดง มีทั้งชาวบ้านที่เพาะเลี้ยงสัตว์ทะเล และเพาะเลี้ยงปลาน้ำจืด และทำนาข้าว ปัญหาการจัดการน้ำจึงมีอยู่เป็นประจำ เพราะหน่วยงานของรัฐมาทำประตุ

⁹ ปรีชา เปี้ยบหนู

ระบายน้ำแบบแข็งปิดกั้นคลองส่งน้ำที่เป็นคลองรอยต่อระหว่างน้ำจืดกับน้ำเค็ม น้ำไม่สามารถระบายได้โดยธรรมชาติ ชาวบ้านต้องใช้ภูมิปัญญาท้องถิ่นมารวมกันคิดทั้งคนน้ำเค็มและคนน้ำจืด จนสามารถออกแบบประตูน้ำที่สามารถระบายน้ำได้ทุกวันทั้งในสภาวะน้ำขึ้นและน้ำลง ชาวบ้านสามารถอยู่ร่วมกันได้อย่างมีความสุข

ระบบนิเวศ 3 น้ำ¹⁰

เมืองทุกเมืองที่มีลำน้ำไหลออกมา มันจะเป็นเมือง 3 น้ำทั้งนั้น จะเป็นมาก เป็นน้อยขึ้นอยู่กับว่าลำน้ำนั้นจะใหญ่แค่ไหน ผมโชคดีที่ได้มีโอกาสที่ อ.รตยา จันทรเจียร พาไปดูน้ำตกที่ลอสู ไปดูแม่สอด พบพระ อุ่มผาง เพื่อจะได้รู้ว่าต้นน้ำแม่กลองอยู่ที่ไหน แล้วก็ประหลาดใจมากกว่าแม่น้ำอื่นๆ ชื่อแม่น้ำจะเป็นชื่อตามที่แม่น้ำไปออกแตะกับทะเล ไม่ว่าจะป็นท่าจีน เจ้าพระยาเดิมมีบางเจ้าพระยา บางปะกง แม่น้ำเพชรบุรี

แต่ว่าตลอดระยะทางที่ อ.รตยา ได้พาไปก็จะเจอบ้านแม่กลองน้อย บ้านแม่กลองใหญ่ บ้านแม่กลองคลี อยู่ในเขาเต็มไปหมด มากกว่าเมืองแม่กลองบ้านของผมเอง ก็เลยสันนิษฐานว่าชื่อเมืองแม่น้ำบ้านผมตั้งตามต้นน้ำ ไม่ได้ตั้งตามปลายน้ำ แต่ก็ยังเป็นแม่น้ำสะอาดที่สุดในประเทศไทยอยู่ในขณะนี้ ส่วนหนึ่งก็เพราะว่าฝืนป่า ตะวันตกยังอยู่ และก็โดยคุณสืบ นาคะเสถียร สิ้นชีวิตเฝ้าฝืนป่านี้ไว้ ทำให้แม่น้ำแม่กลองมีตะกอนมากที่สุดในประเทศไทย คนปลายน้ำ คนทะเล จะต้องดูชั้นแรม ต้องคิดถึงชั้นแรม เพราะว่าเดือนหรือดวงจันทร์เป็นผู้กำหนดอาการกริยาของน้ำ ที่นี้ข้างขึ้น 6 ค่ำ มันบอกอะไร? มันบอกว่าวันนี้เดือนจะไหลพ้นขอบฟ้าเวลาประมาณ 10.48 นาที่ แต่เป็นกลางวันเราก็เลยไม่เห็น เมื่อเดือนไหลพ้นขอบฟ้า น้ำทะเลจะขึ้นสุด

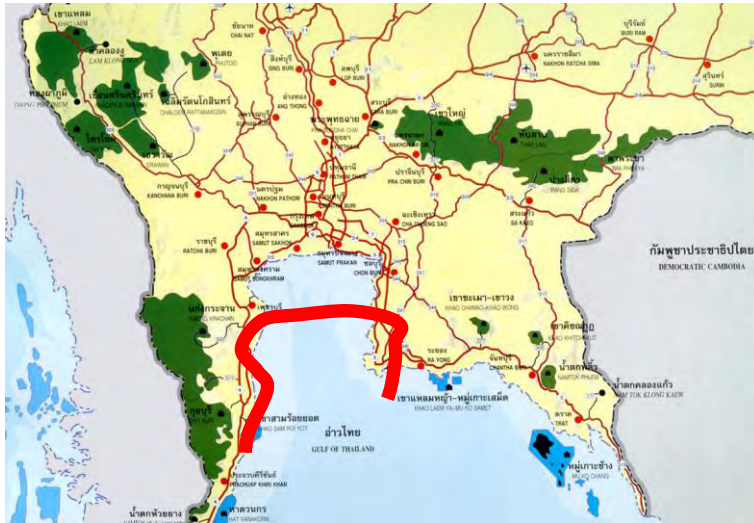
¹⁰ สุรจิต ชिरเวทย์ (ถอดจากการเวที 20 ปี สืบนาคะเสถียร จากป่าสู่เมือง)

ตัวถึงปากอ่าว อ่าว ก.ไก่ น้ำขึ้นลงวันละ 2 ครั้ง ขึ้น 6 ชั่วโมง และกลง 6 ชั่วโมง จากนั้นก็จะขึ้นอีก 6 ชั่วโมง และจะลงอีกครั้ง 6 ชั่วโมง

ที่นี้เดือนขึ้นขอบฟ้าวงกลมจะใช้เวลาโคจรชั่วโมงละ 15 องศา ก็คือ 12 ชั่วโมง จะตก เดือนโผล่พ้นขอบฟ้า น้ำจะขึ้นสุดตัวและขยับลงเดือนมาตรงหัวเราน้ำจะขึ้นได้ 6 ชั่วโมง และเมื่อเดือนมาตรงหัวเราอีก น้ำจะลงสุดตัว และขยับขึ้นอีกครั้งหนึ่งตอน 4 ทุ่ม 48 นาที (22.48 น.) พอพรุ่งนี้ น้ำก็จะขึ้นเข้าไปอีก 48 นาที น้ำก็จะขึ้นเข้าไปอีก 48 นาที ทุกคนรู้ ชาวประมงทุกคนจะรู้ ชาวประมงพื้นบ้านชายฝั่งจะรู้ เป็นขงเบ้งทุกคน แต่ว่ากรรมน้ำ กรรมทะเล จะไม่รู้ เพราะบิดาไม่ได้สอน

ในฤดูนี้ น้ำที่ขึ้นตอนเย็นหรือกลางคืนจะมีปริมาณมากกว่าน้ำที่ขึ้นตอนเช้า จนกระทั่งลดยกระตงเสร็จ แข่งเรือเสร็จ ทอดกฐินเสร็จ ที่นี้ น้ำเข้าจะใหญ่กว่าน้ำเย็น หรือน้ำกลางคืน ในช่วงนั้นฝนที่ตกในแผ่นดิน น้ำที่หลากมาทั้งหมด ไม่ได้หายไปไหนจะ กองอยู่ที่ปากอ่าวนี้เอง ก็จะมาบวกและจะเริ่มเปลี่ยนอาการตั้งแต่ปลายเดือนกันยายน ตุลาคม ไปเรื่อยๆ พวกนี้ก็จะไม่รู้จกว่าน้ำทะเลหนุนสูง เพราะว่าน้ำเหนือทั้งหมดจะไปกอง อยู่ตรงนั้น

พื้นที่ทางเหนือของอ่าว ก.ไก่ คือตะกอนที่แม่น้ำ 5 สาย บางปะกง เจ้าพระยา ท่าจีน แม่กลอง และกัมแม่น้ำเพชร เราคงเคยได้ยินที่มีนักการเมืองพูดอยู่บ่อยๆ ว่า ปล่อน้ำท่าลงทะเลสูญเปล่า ซึ่งไม่เคยมีความเข้าใจใดๆ ทั้งสิ้น น้ำที่อุ้มตะกอนแดง คือ เป็นการกอบเอาแร่ธาตุ สารอาหารมา ทะเลไม่ได้มีสารอาหารอะไร ถ้าไม่ได้น้ำท่า น้ำ หลากมาเติม อาหารก็มีเพียงแค้ไหลทวีปเท่านั้น พอหลุดไหลทวีปลงไปทะเลไม่มีอะไร ทั้งสิ้น และนอกจากกระแสน้ำอุ่น กระแสน้ำเย็น จะพามาบ้าง



โพกัสม่าที่อ่าว ก.ไก่ กว้าง ยาวด้านละ 100 กิโลเมตร เป็นภาพถ่ายหลังน้ำหลากเสร็จ อ่าว ก.ไก่ ก็คือ ฟุ้งหญ้าของสัตว์น้ำทั้งหมดนั่นเอง แพลงก์ตอนพืชจะบูมขึ้นเต็มอ่าวนี้ และมากที่สุดตรงแม่กลอง เป็นจอยหัวไก่ ดังนั้น ผลไม้ กุ้ง หอย ปู ปลา จะอร่อยหมด และลุ่มน้ำบางปะกง เจ้าพระยา ท่าจีน แม่กลอง และแม่น้ำเพชรบุรี ซึ่งกว้างยาวด้านละ 100 กิโลเมตร นี่คือแหลมหลวง ใต้แหลมหลวงไป คือ หาดเจ้าสำราญ ปีกเตียน ชะอำ หัวหิน โดยตัวแหลมหลวงเป็นตัวป้องกัน เป็นตัวแบ่งระหว่างหาดทรายกับหาดเลน ใต้แหลมหลวงไปเป็นหาดเจ้าสำราญ ก็จะเป็นหาดทรายแคบๆ สุดขอบหาดก็จะเป็นทรายสีเลน ปีกเตียนก็ยิ่งล่งเลาะจะเป็นหาดทรายหรือหาดเลนดี ปนๆ กันอยู่ พอไปถึงชะอำก็เป็นจะเริ่มขาว ทะเลก็เปลี่ยนเป็นสีคราม พอไปถึงหัวหินก็จะขาวและน้ำทะเลก็เปลี่ยนเป็นสีครามสวย เหนือแหลมหลวงจะเป็นหาดเลนทั้งหมด เพราะครอบปากแม่น้ำ แม่น้ำอู๋ผ่านแร้วธาตุ สารอาหารมา ไม่ได้ส่งน้ำเปล่าๆ มา

100 กว่าปีที่ผ่านมา กรมชลไม่รู้จักน้ำ บริหารน้ำมาร้อยกว่าปี ไม่เคยรู้จักน้ำตามความเป็นจริงเลย มองน้ำเป็นปริมาณ เหมือนน้ำเป็นขวด เป็นแก้ว แต่ละลูกปากก็เมตรมันอู๋มาตะกอนมาเท่าไร ไม่รู้จัก ถึงฤดูวาฬรูดาลโมาเข้ามา เพราะกันอ่าว

ตอนนี้ น้ำหลากเต็มสารอาหารเข้ามา ห่วงโซ่อาหารเริ่มต้น จากแร่ธาตุ ก็มาเกิดแพลงก์ตอน จากแพลงก์ตอนเป็นปลาเล็กปลาน้อย กินกันเป็นห่วงโซ่อาหาร สัตว์เหล่านี้ก็เข้ามา

ห่วงโซ่อาหารเริ่มต้นที่นี่ ปากแม่น้ำก็จะมีลักษณะมีป่าชายเลนหุ้มอยู่ เมื่อน้ำหลากลงมาทุกทิศทุกทาง ปากแม่น้ำก็จะป็นน้ำจืดไปเลย โดยไม่ได้สูญเสียไปเลย มันกำลังเต็มตะกอนในดิน แม่น้ำเจ้าพระยาเมื่อก่อนไม่มีเขื่อนจะเต็มตะกอนในดินปีประมาณ 25 ล้านตันนี้เพียงแม่น้ำเดียว ตั้งแต่มีเขื่อนเหลือประมาณ 8 ล้านตัน เกิดแผ่นดินทรุด ชายฝั่งพัง ชายตลิ่งอ่อนแอหมด เขื่อนไม่ได้กักแต่น้ำแต่กักตะกอนไว้ด้วย เสร็จแล้วปีทีแล้วแล้งสุดขีด เขื่อนกumulพลควายไปจมปลักตายอยู่ในเขื่อน ตรงเขื่อนที่ไปสร้างอยู่ในช่องเขานั่นและเขื่อนไม่ได้กักแต่น้ำ

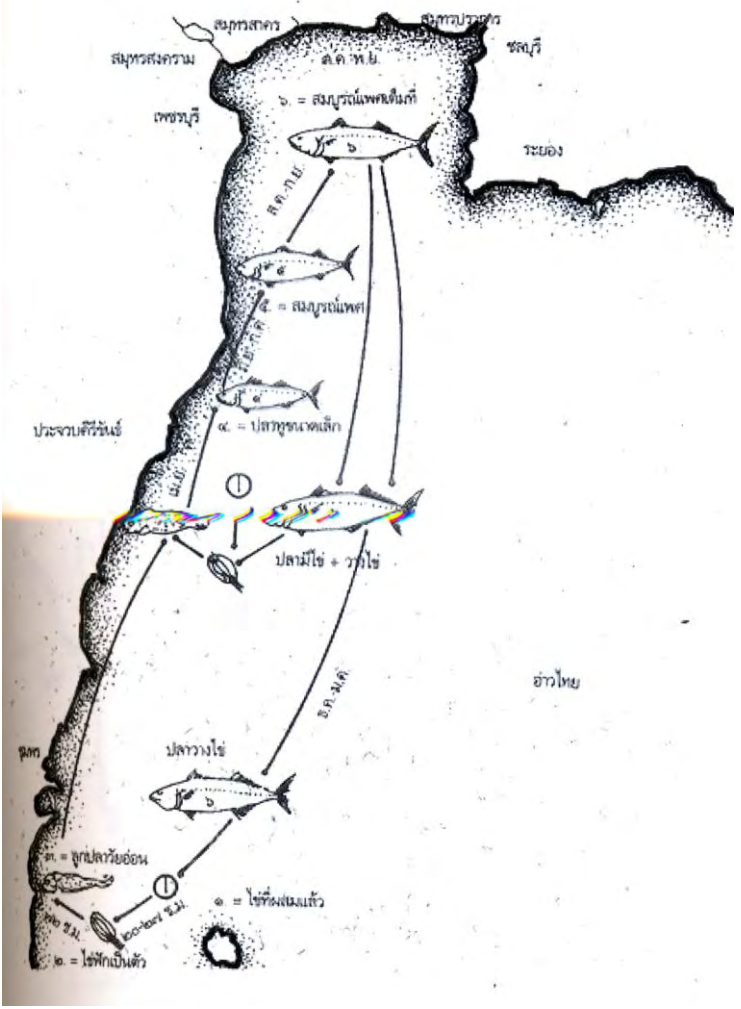
เราอยากได้พลังงาน แสงสว่างก็ต้องแลกด้วยพลังงานแบตเตอรี่ ก็คืออาหารที่เราต้องกินในโลกนี้ มันไม่มีวินๆ ในโลกนี้ มีแต่ได้กับเสีย ฉะนั้นเราก็ต้องเลือกเอา พอหน้าแล้งน้ำเค็มเข้ามาขีดขอบฝั่ง น้ำกร่อยรุกเข้าไปในแผ่นดิน เราบอกน้ำเค็มหนุน “น้ำเค็มมันก็ขึ้นลงเท่าเดิม” แต่ต้นทุนน้ำท่าที่มาผลักมันหายไป ไปใช้กิจกรรมสองข้างแยะแยะไปหมด เพื่อไปผลิตสิ่งที่ญี่ปุ่น จีน ฝรั่งเศสใช้กัน และเราก็แบกรับ เหมือนเป็นประเทศที่หิวน้ำ หิวไฟ ปัญหานี้มันน้อยเพราะไม่มีสิ่งใดไปกีดขวางลำน้ำสายหลัก ไม่มีเขื่อน หรือโครงสร้างไปกีดขวางลุ่มน้ำสายหลัก และกรุงเทพเราตั้งแต่ปฐมธานีจนถึงพระประแดง คลองสองข้างเป็นพันๆ สาย กลับไปทำประตูปิดกันทั้งหมด กันน้ำทะเลหนุนสูง ซึ่งน้ำทะเลจะหนุนเมื่อน้ำหลากเสร็จจากตุลาคมไปถึงตรุษจีน กลับไปทำคันกันน้ำอย่างถาวร

หากกลับไปดูน้ำท่วม ปากเกร็ด นนทบุรี มีประตูปิดกันหมด และเป็นประตูที่หลวงมาสร้าง เป็นการสร้างอย่างปิดตายถาวร เพราะฉะนั้นตะกอนต่างๆ ก็มาสู่ชายฝั่งไม่ได้

ชาวบ้านแม่กลองรักษาแนวไม้ชายเลนไว้ทั้งหมด และทำห้วยสะพานต่อกับแม่น้ำแม่กลองเพียงกระดาน 3 แผ่น ซึ่งรักษาชายฝั่งด้วย



เส้นทางปลา



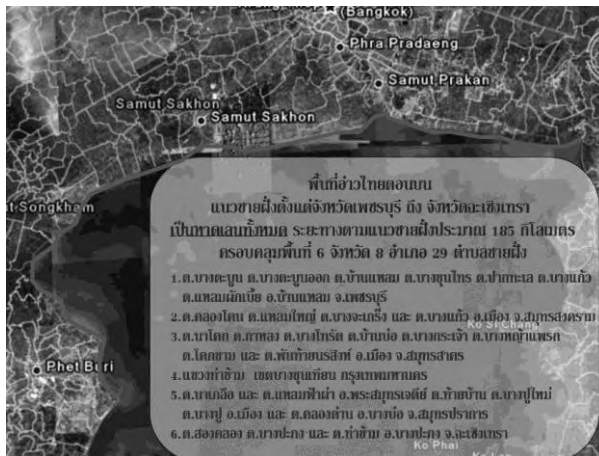


ส่วนที่สี่

ระบบนิเวศอ่าวโกโก้

เครือข่ายรักษ่อ่าวไทยตอนบน¹¹

เครือข่ายรักษ่อ่าวไทยตอนบนประกอบด้วยพื้นที่ชายฝั่งทะเลอ่าว ก.ไก่ ส่วนหัว 6 จังหวัดเริ่มต้นด้วย จังหวัด ฉะเชิงเทรา สมุทรปราการ กรุงเทพมหานคร สมุทรสาคร สมุทรสงคราม เพชรบุรี เป็นพื้นที่ที่ได้รับผลกระทบจากปัญหาที่เกิดจากธรรมชาติ ปัญหาทางนโยบาย และ เอกชนที่เข้ามาหาประโยชน์จากทรัพยากรธรรมชาติ จากการสัมมนาสรุปปัญหาร่วมกันของชุมชนชายฝั่งทั้ง 6 จังหวัดที่มีสภาพทางภูมิศาสตร์คล้ายกันจึงก่อเกิดเป็นเครือข่ายรักษ่อ่าวไทยตอนบน จุดประสงค์หลักในการรวมกลุ่มเป็นเครือข่ายฯ ก็เพื่อร่วมกันหาทางออกในการจัดการปัญหาและผลกระทบที่เกิดขึ้นในทุกด้านกับชุมชนชายฝั่ง รวมถึงการบริหารทรัพยากรร่วมกัน



¹¹ ข้อมูลและภาพจาก เครือข่ายรักษ่อ่าวไทยตอนบน

สภาพปัญหาทั่วไป

ระบบนิเวศบริเวณอ่าวไทย รูปตัว ก เป็นระบบนิเวศหาดเลน ที่ได้รับผลกระทบจากธรรมชาติรุนแรงในเรื่องการกัดเซาะชายฝั่ง และการแก้ปัญหาของภาครัฐที่ไม่สอดคล้องกับสภาพพื้นที่ เช่นการป้องกันการกัดเซาะชายฝั่งโดยใช้ไส้กรอกทรายของกรมเจ้าท่า และปัญหาที่มีหลายหน่วยงานในการดูแลรับผิดชอบพื้นที่ชายฝั่ง แต่ขาดการบูรณาการการทำงานร่วมกัน

จากสถานการณ์ปัญหาการกัดเซาะชายฝั่งทะเลในประเทศไทย ทั้งฝั่งตะวันออก ตะวันตก โดยเฉพาะพื้นที่อ่าวไทยตอนบน(อ่าวตัว ก) ตลอดแนวชายฝั่ง ตั้งแต่จังหวัดเพชรบุรี ถึง จังหวัดฉะเชิงเทรา ซึ่งเป็นหาดเลนทั้งหมด มีระยะทางตามแนวชายฝั่งประมาณ 185 กิโลเมตร ครอบคลุมพื้นที่ 6 จังหวัด 8 อำเภอ 29 ตำบล ชายฝั่ง(เฉพาะพื้นที่ที่ติดทะเล) ดังนี้

- จ.เพชรบุรี ต.บางตะบูน ต.บางตะบูนออก ต.บ้านแหลม ต.บางขุนไทร ต.ปากทะเล ต.บางแก้ว ต.แหลมผักเบี้ย อ.บ้านแหลม
- จ.สมุทรสงคราม ต.คลองโคน ต.แหลมใหญ่ ต.บางจะเกร็ง และ ต.บางแก้ว อ.เมือง
- จ.สมุทรสาคร ต.นาโคก ต.กาหลง ต.บางไทรไร่ ต.บ้านบ่อ ต.บางกระเจ้า ต.บางหญ้าแพรก ต.โคกขาม และ ต.พันท้ายนรสิงห์ อ.เมือง
- กรุงเทพมหานคร แขวงท่าข้าม เขตบางขุนเทียน
- จ.สมุทรปราการ ต.นาเกลือ และ ต.แหลมฟ้าผ่า อ.พระสมุทรเจดีย์ ต.ท้ายบ้าน ต.บางปูใหม่ ต.บางปู อ.เมือง และ ต.คลองด่าน อ.บางบ่อ
- จ.ฉะเชิงเทรา ต.สองคลอง ต.บางปะกง และ ต.ท่าข้าม อ.บางปะกง

มีพื้นที่ชายฝั่งที่ถูกกัดเซาะรวม 16,762 ไร่ (พ.ศ. 2495 - 2549) ที่ผ่านมาชุมชนที่อาศัยอยู่ชายฝั่งอ่าวไทยตอนบนไม่ได้รับการเหลียวแลในการแก้ไขปัญหา มีการย้ายบ้านเพื่อหนีปัญหาการกัดเซาะมาแล้วหลายครั้ง และก็ยังมาประสบปัญหาเรื่อง

อาชีพ เช่น ปัญหาน้ำเสียทำให้พันธสัตว์น้ำที่เลี้ยงไว้เสียหาย การแย่งชิงทรัพยากรจากนายทุนนอกพื้นที่ เช่น ปัญหาเรื่องเรือคลองหอย แต่ยังมีชาวบ้านกลุ่มหนึ่งที่ยังยืนหยัดต่อสู้กับปัญหาต่างๆโดยที่ผ่านมาเป็นการทำงานร่วมกันของคนในพื้นที่โดยรวมกันเป็นเครือข่าย เช่นกลุ่มแหลมใหญ่ กลุ่มชุมชนสมุทรจีน จ.สมุทรปราการ เครือข่ายรักษ์ทะเลกรุงเทพฯและสิ่งแวดล้อม กรุงเทพมหานคร เครือข่ายอนุรักษ์ฟื้นฟูทรัพยากรธรรมชาติและสิ่งแวดล้อม ชายฝั่งทะเล จังหวัดสมุทรสาคร เป็นต้น

ปลายปี 2552 มีการประชุมเพื่อแลกเปลี่ยนประสบการณ์ การแก้ไขปัญหา การกีดเซาะชายฝั่ง และมีแผนที่รวมพี่น้องชายฝั่งอ่าวตั่ว ก มาเป็นเครือข่ายที่ใหญ่ขึ้น โดยครั้งแรกมีพี่น้องชายฝั่ง 4 จังหวัด (กรุงเทพฯ สมุทรปราการ สมุทรสาคร

สมุทรสงคราม) โดยส่งตัวแทนมาพูดคุยวางแผนร่วมกันในการลงไปในพื้นที่ต่างๆ เพื่อให้เห็นสภาพที่แท้จริง และมีการจัดตั้งเป็น “เครือข่ายรักษ์อ่าวไทย” แต่ก็ยังขาดงบประมาณในการทำกิจกรรมต่างๆ ในช่วงแรกได้รับงบประมาณส่วนหนึ่งจากมูลนิธิชุมชนไท ซึ่งทำงานร่วมกับเครือข่ายรักษ์ทะเลกรุงเทพฯและสิ่งแวดล้อม บางชุมชนเทียน ต่อมาผู้ใหญ่หมู(วรพล ดวงล้อมจันทร์)ได้เสนอว่าควรรหาเครือข่ายที่เป็นหน่วยงานเข้ามาทำงานร่วมกันทำงาน โดยเสนอศูนย์ทรัพยากรทางทะเลและชายฝั่งที่ 2 (กระทรวงทรัพยากรฯ) ซึ่งเป็นหน่วยงานที่ทำงานร่วมกับเครือข่ายชุมชนใน จ.สมุทรสาครโดยมี ผอ.สถาพร บุตรดา เป็นหน่วยสนับสนุนเรื่องงบประมาณ ความร่วมมือในการแก้ไขปัญหา และข้อมูลต่างๆ โดยได้จัดตั้งเป็นเครือข่ายอย่างเป็นทางการว่า “เครือข่ายรักษ์อ่าวไทยตอนบน” มี



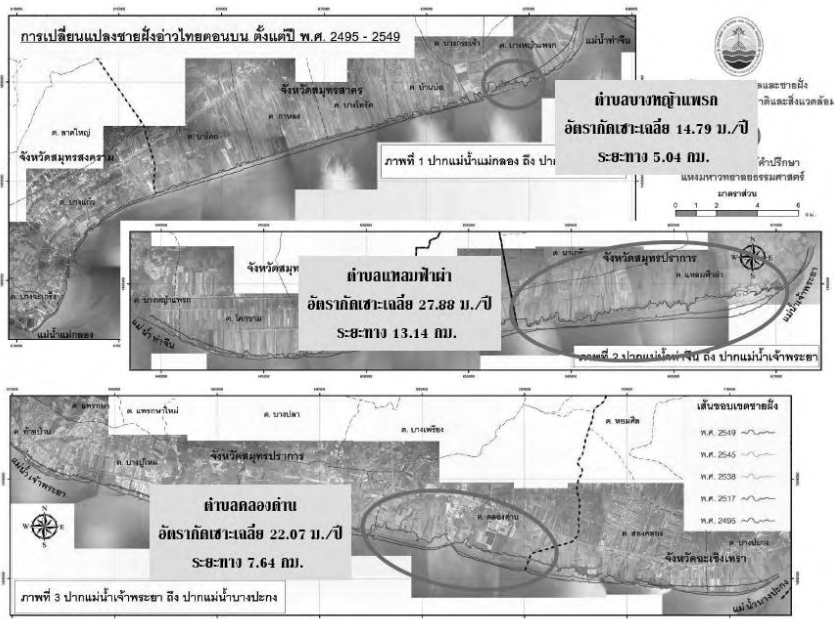
สมาชิก 7 จังหวัด (เพชรบุรี สมุทรสงคราม สมุทรสาคร กรุงเทพฯ สมุทรปราการ ฉะเชิงเทรา ชลบุรี)

ตารางสรุปปัญหา

ข้อสรุปจากเวทีสัมมนาเครือข่าย	ผลการศึกษาวิจัย
<ol style="list-style-type: none"> 1. ปัญหาการกัดเซาะชายฝั่ง 2. ทรัพยากรธรรมชาติและสิ่งแวดล้อมชายฝั่งทะเลลดน้อยลงเนื่องจากป่าชายเลนถูกบุกรุกจากคน (เรือคราดหอย) 3. ปัญหามลพิษทางสิ่งแวดล้อม มลพิษทางน้ำ 4. การประสานงานกับหน่วยงานภาครัฐ / ท้องถิ่น 5. การรับฟังความคิดเห็นภาคประชาชนให้มากขึ้น และการทำประชาพิจารณ์ไม่ได้ตัวแทนภาคประชาชนที่แท้จริง 6. การบังคับใช้กฎหมายของภาครัฐไม่เข้มแข็ง 	<ol style="list-style-type: none"> 1. การทรุดตัวของแผ่นดิน 2. สภาพคลื่นลมแรงในช่วงมรสุม 3. ชายฝั่งขาดเสถียรภาพ 4. สูญเสียแนวป้องกันตามธรรมชาติ 5. การใช้ที่ดินไม่เหมาะสม 6. การเปลี่ยนแปลงสภาพอากาศ 7. การขุด/ขุดลอกตะกอนดิน

สถานการณ์การกัดเซาะชายฝั่งบริเวณอ่าวไทยตอนบน ช่วง 54 ปี (พ.ศ. 2495 - 2549)

จังหวัด	ความยาวชายฝั่ง (กิโลเมตร)	ความยาวชายฝั่งที่ถูกกัดเซาะ (กิโลเมตร)	พื้นที่ชายฝั่งที่ถูกกัดเซาะ (ไร่)	พื้นที่ชายฝั่งสะสมตัว (ไร่)	พื้นที่เปลี่ยนแปลงสุทธิ (ไร่)
เพชรบุรี (เฉพาะภาคเหนือ)	44.5	11.85	ไม่มีข้อมูล	ไม่มีข้อมูล	ไม่มีข้อมูล
สมุทรสงคราม	9.83	3.85	269 (1%)	199	-70
สมุทรสาคร	37.42	26.37	3,529 (21%)	2,223	-1,306
กรุงเทพฯ	4.86	4.86	1,612 (9%)	-	-1,612
สมุทรปราการ	43.51	32.87	9,900 (60%)	1,325	-8,575
ฉะเชิงเทรา	12.72	6.19	1,450 (9%)	1,227	-223
รวม	108.34	74.14	16,762 (100%)	4,975	-11,768



พื้นที่กลุ่มเป้าหมาย

เครือข่ายรักษ์อ่าวไทยตอนบน ประกอบด้วยสมาชิก 6 จังหวัด 8 กลุ่ม เครือข่าย 6 ชุมชน ดังนี้

1. จังหวัดฉะเชิงเทรา มีสมาชิก 1 พื้นที่ เทศบาลตำบลท่าข้าม 8 หมู่บ้าน ใช้ชื่อกลุ่ม “กลุ่มท่าข้ามรักษ์สิ่งแวดล้อม”

2. จังหวัดสมุทรปราการ มีสมาชิก 2 พื้นที่

- เทศบาลบางปู ประกอบด้วย หมู่ 4 หมู่ 5 บางปูใหม่ / หมู่ 4 บางปู

- องค์การบริหารส่วนตำบลแหลมฟ้าผ่า หมู่ 8/ 9/ 10 /11 ใช้ชื่อกลุ่ม

“อนุรักษ์ทรัพยากรธรรมชาติตำบลแหลมฟ้าผ่า”

3. จังหวัดกรุงเทพมหานคร 1 เครือข่าย 6 ชุมชน เครือข่ายรักษ์ทะเล กรุงเทพมหานครและสิ่งแวดล้อมบางขุนเทียน มีสมาชิก 6 ชุมชน

1. ชุมชนคลองพิทยาลงกรณ์

2. ชุมชนเสาธง

3. ชุมชนแสนตอ

4. ชุมชนชายทะเล

5. ชุมชนหลวงพ่อเต่า

6. ชุมชนศรีกุมาร

4. จังหวัดสมุทรสาคร 4 กลุ่ม

1. องค์การบริหารส่วนตำบลพันท้ายนรสิงห์ หมู่ 8

2. องค์การบริหารส่วนตำบลโคกขาม หมู่ 3

3. องค์การบริหารส่วนตำบลโคกขาม หมู่ 8

4. องค์การบริหารส่วนตำบลบางกระเจ้า หมู่ 1

5. จังหวัดสมุทรสงคราม 3 กลุ่ม

1. กลุ่มอนุรักษ์ตำบลบางแก้ว หมู่ 5 หมู่ 6 หมู่ 8 หมู่ 9 หมู่ 10

2. กลุ่มอนุรักษ์ฟื้นฟูดอนหอยหลอด 5 หมู่บ้าน

3. กลุ่มอนุรักษ์ทรัพยากรธรรมชาติและสิ่งแวดล้อมใหญ่ 7 หมู่บ้าน องค์การบริหารส่วนตำบลแหลมใหญ่

6. จังหวัดเพชรบุรี 2 กลุ่ม

1. กลุ่มอนุรักษ์ทรัพยากรธรรมชาติทางทะเลตำบลบางขุนไทร
2. กลุ่มอนุรักษ์ทรัพยากรธรรมชาติทางทะเลตำบลบ้านแหลม 11

หมู่บ้าน

ปัญหาที่กำลังประสบและต้องการให้มีการดำเนินการแก้ไข

- กรมทรัพยากรทางทะเลและชายฝั่งได้ร่วมกับชุมชนชายฝั่ง “ร่างพระราชบัญญัติส่งเสริมการบริหารจัดการชายฝั่ง” และได้มีการนำเสนอตามขั้นตอนแต่เมื่อถึงกฤษฎีกาทางกฤษฎีกาการได้ตีความแล้วมีการตัดทอนออกจาก 133 มาตรา เหลือ 25 มาตรา และที่สำคัญมาตราที่มีเรื่องสิทธิชุมชนถูกยกออกทั้งหมดทำให้ชุมชนชายฝั่งไม่สามารถใช้สิทธิในการจัดการชายฝั่งที่กำลังมีปัญหาได้
- การซื้อขายโฉนดที่ดินชายฝั่ง มีนายทุนหลายรายที่เข้ามาซื้อที่ดินชายฝั่งโดยไม่ได้เข้ามาดูแลป้องกันบางแปลงเป็นทะเลไปแล้วบางแปลงยังพอเหลือดินอยู่แต่ที่สำคัญไม่มีการดูแลป้องกันการกัดเซาะชายฝั่งทำให้กลายเป็นทะเลทำให้การดูแลปกป้องของชุมชนทำได้ยากลำบากและบางพื้นที่ชุมชนมีการดูแลแต่ของนายทุนไม่ดูแลทำให้ที่ของชุมชนกลายเป็นเกาะเช่นที่แหลมใหญ่สมุทรปราการ
- การกัดเซาะชายฝั่งเป็นภัยพิบัติเฉียบไม่เหมือนสึนามิหรือราชประสงค์ แต่ต้องเสียพื้นที่ดินทุกวันที่มีคลื่นซัดเข้าฝั่งแต่ชาวบ้านที่อยู่ก็พยายามที่จะป้องกันตนเองรวมถึงท้องถิ่นบางพื้นที่ให้ความสำคัญกับการแก้ปัญหาแต่ชาวบ้านก็ยังต้องเสียที่ดินทุกวันโดยไม่มีการชดเชย

- การป้องกันการกัดเซาะชายฝั่งโดยใช้ไส้กรอกทราย ในหลายพื้นที่มีโครงการไส้กรอกทรายแต่ผลที่ประสพคือระบบนิเวศหาดเลนไม่เหมาะสมที่จะใช้ และยังเป็นการทำลายระบบนิเวศเมื่อถูกทรายแตกหรือถ้ายังไม่แตกก็ทำให้สัตว์น้ำวัยอ่อนขาดที่ฝังตัว

ข้อเสนอในการแก้ไขปัญหา

1. ให้ยกเลิกร่างพระราชบัญญัติส่งเสริมการบริหารจัดการทรัพยากรทางทะเลและชายฝั่งฉบับของกฤษฎีกา และให้พิจารณาฉบับที่ชุมชนได้ร่วมกันร่าง
2. ให้เพิกถอนโฉนดที่ดินที่กลายเป็นทะเลของนายทุน
3. ให้ตั้งกองทุนชดเชยการถูกกัดเซาะชายฝั่งโดยมีเครือข่ายชุมชนเข้ามาเป็นกรรมการพิจารณาหลักเกณฑ์ในการพิจารณา
4. ให้ยกเลิกโครงการไส้กรอกทรายในพื้นที่อ่าวตัว ก ทุกพื้นที่ และร่วมกับชุมชนในการหาแนวทางการป้องกันที่เหมาะสมกับสภาพพื้นที่

“ทะเลที่พวกเอ็งกำลังคุยกันอยู่ รูไหมต้นทะเลมันมาจากไหน

มันก็มาจากพวกเอ็งนั่นแหละ มันมาจากพวกเราที่**รักษาป่า รักษาต้นน้ำ**ไว้ให้ทะเล

ได้มีน้ำทะเลมากมาย เพราะว่าน้ำในโลกนี้เกิดจากต้นไม้อัน**ต้นไม้**เก็บน้ำไว้ให้รากดูดเอาไว้ก่อน

แล้วค่อยๆ ปล่อยลงไปใรรูปร่างของ**ภูเขา** แล้วน้ำที่รั่วออกมาจากรูของภูเขา

ก็ไหลไปลง**ห้วย**แม่จัน แม่กลอง ไหลเรื่อยไปยังเมืองกาญจน์

แล้วยังไหลไปถึงทะเล พอโดนแดดเผาร้อนกลายเป็นไอน้ำ ก่อตัวเป็นก้อนเมฆอยู่บน**ท้องฟ้า**

แล้วเมฆก็หนาขึ้นๆ และหนักมากขึ้น จนต้องหล่นเป็น**ฝน**ลงมา ไหลลงไปในรูรากไม้ในที่

มันก็เป็นของมันอย่างนี้แหละ เป็นแล้วก็เป็นอย่างนี้”

ลุงสมหมาย ทรัพย์รังสิกุล
ปราชญ์ผู้นำเครือข่ายต้นทะเล