

แผนการจัดการความรู้ (Knowledge Management : KM)

ส่วนราชการ กองยุทธศาสตร์และงบประมาณ

เป้าหมาย KM การจัดทำและประสานแผนพัฒนาท้องถิ่นจังหวัดตาก

หน่วยที่วัดผลได้เป็นรูปธรรมตามเป้าหมาย KM คู่มือการจัดทำและประสานแผนพัฒนาท้องถิ่น

ที่	กิจกรรม	ระยะเวลา	กลุ่มเป้าหมาย	ตัวชี้วัด	เป้าหมายตัวชี้วัด	ผู้รับผิดชอบ
๑	การบ่งชี้ความรู้ - ประชุมระดมความคิดเห็น	มี.ค. ๒๕๖๔	บุคลากรกองยุทธศาสตร์และ งบประมาณ	จำนวนผู้เข้าร่วมประชุม	ผู้เข้าร่วมประชุมมากกว่า ร้อยละ ๗๐	ฝ่ายยุทธศาสตร์และ แผนงาน
๒	การสร้างและแสวงหาความรู้ - รวบรวมเอกสารและข้อมูลจากแหล่งต่างๆ เช่น ระเบียบ กฎหมายหนังสือสั่งการที่ เกี่ยวข้องกับการจัดทำและประสาน แผนพัฒนาท้องถิ่น	มี.ค. ๒๕๖๔	นักวิเคราะห์นโยบาย และแผน	ความถูกต้องของ เอกสาร	เอกสารที่รวบรวมมรความ ถูกต้อง ครบถ้วน มากกว่า ร้อยละ ๘๐	ฝ่ายยุทธศาสตร์และ แผนงาน
๓	การจัดความรู้ให้เป็นระบบ - การรวบรวมข้อมูลให้เป็นหมวดหมู่ เช่น พระราชบัญญัติ ระเบียบที่เกี่ยวข้อง หลักเกณฑ์และอำนาจหน้าที่	เม.ย. ๒๕๖๔	นักวิเคราะห์นโยบาย และแผน	ความถูกต้องของ เอกสาร	ข้อมูลที่รวบรวมและจัด หมวดหมู่ มีความถูกต้อง มากกว่าร้อยละ ๘๐	ฝ่ายยุทธศาสตร์และ แผนงาน
๔	การประมวลและกลั่นกรองความรู้ - การจัดประชุมระดับความคิดเห็นและ ข้อเสนอแนะ	เม.ย. ๒๕๖๔	นักวิเคราะห์นโยบาย และแผน	จำนวนผู้เข้าร่วมประชุม	ผู้เข้าร่วมประชุมมากกว่า ร้อยละ ๗๐	ฝ่ายยุทธศาสตร์และ แผนงาน

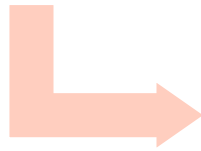
ที่	กิจกรรม	ระยะเวลา	กลุ่มเป้าหมาย	ตัวชี้วัด	เป้าหมายตัวชี้วัด	ผู้รับผิดชอบ
๕	การเข้าถึงความรู้ - การจัดทำคู่มือการจัดทำและประสานแผนพัฒนาท้องถิ่น	เม.ย. - พ.ค. ๒๕๖๔	นักวิเคราะห์นโยบายและแผน + นักวิชาการคอมพิวเตอร์	จำนวนเล่ม	แล้วเสร็จ ๑๐๐% (๑ เล่ม)	ฝ่ายยุทธศาสตร์และแผนงาน
๖	การแบ่งปันแลกเปลี่ยนความรู้ - เผยแพร่เอกสารคู่มือการจัดทำและประสานแผนพัฒนาท้องถิ่น - ประชุมคณะกรรมการประสานแผนในระดับจังหวัด	มิ.ย. ๒๕๖๔	คณะกรรมการประสานแผนระดับจังหวัด	๒๕ อำเภอ	ได้รับคู่มือ ๑๐๐%	ฝ่ายยุทธศาสตร์และแผนงาน
๗	การเรียนรู้ - ประสิทธิภาพในการปฏิบัติงานหลังได้รับคู่มือการจัดทำแผนและประสานแผนพัฒนาท้องถิ่น	มิ.ย. ๒๕๖๔	คณะกรรมการประสานแผนระดับจังหวัด	ความถูกต้องของโครงการที่จัดส่งให้อบจ. พิจารณา	โครงการมีความถูกต้องครบถ้วนมากกว่าร้อยละ ๘๐	ฝ่ายยุทธศาสตร์และแผนงาน



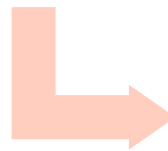
รู้จักกับ...

การจัดทำและประสาน แผนพัฒนาท้องถิ่น

การจัดสรรทรัพยากร



ความต้องการ



การคาดการณ์อนาคต

► ฝ่ายยุทธศาสตร์และแผนงาน กองยุทธศาสตร์และงบประมาณ

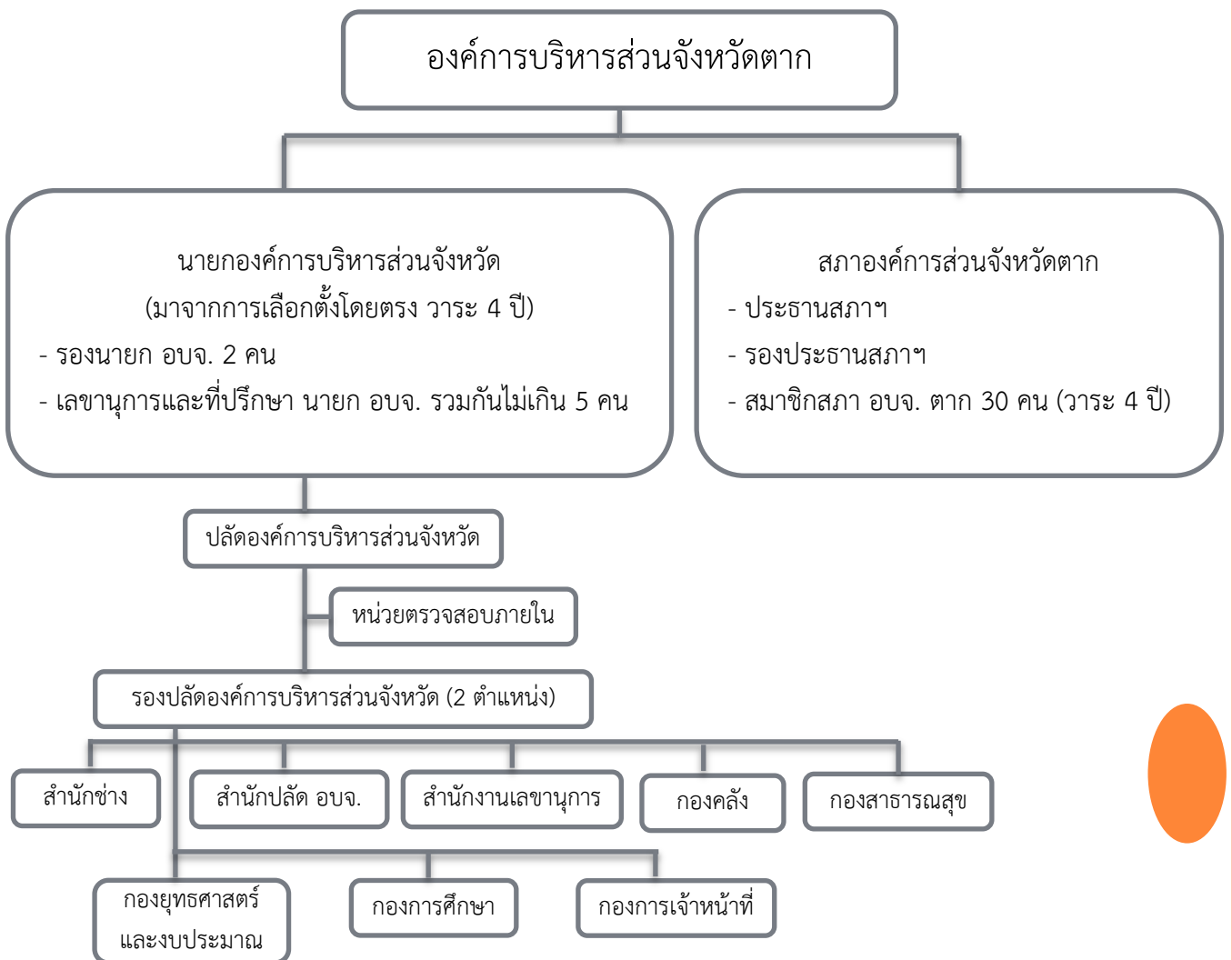
องค์การบริหารส่วนจังหวัดฉะเชิงเทรา

รู้จักกับ อปท. กันก่อน

องค์กรปกครองส่วนท้องถิ่น (อปท.) หมายถึง ราชการส่วนท้องถิ่นที่ได้รับการเลือกตั้งจากประชาชนในท้องถิ่นนั้น ปัจจุบันมี 5 รูปแบบ ได้แก่ กรุงเทพมหานคร (กทม.) เมืองพัทยา องค์การบริหารส่วนจังหวัด (อบจ.) เทศบาล และองค์การบริหารส่วนตำบล (อบต.) บทบาทหน้าที่ที่จะถูกกำหนดโดยกฎหมายจัดตั้ง อปท. นั้น

ในที่นี้ขอแนะนำให้รู้จัก องค์การบริหารส่วนจังหวัด (อบจ.) ซึ่งเป็นองค์กรปกครองส่วนท้องถิ่นระดับบน จัดตั้งตาม พรบ.องค์การบริหารส่วนจังหวัด พ.ศ. 2540 มีฐานะเป็นนิติบุคคลและเป็นส่วนราชการส่วนท้องถิ่น เขตพื้นที่รับผิดชอบของอบจ. คือ เขตจังหวัด ประกอบด้วยสภาองค์การบริหารส่วนจังหวัดและนายกองค์การบริหารส่วนจังหวัด มาจากการเลือกตั้งของประชาชนมีวาระการดำรงตำแหน่ง 4 ปี

โครงสร้างการบริหารของ อบจ.ตาก และบทบาทหน้าที่ ดังนี้



บทบาทอำนาจหน้าที่ของ อบจ.

☞ พรบ. องค์การบริหารส่วนจังหวัด พ.ศ. 2540 และแก้ไขเพิ่มเติมถึง พ.ศ. 2552

1. ตราข้อบัญญัติโดยไม่ขัดหรือแย้งต่อกฎหมาย
2. จัดทำแผนพัฒนา และประสานการจัดทำแผนพัฒนาจังหวัด
3. สนับสนุนสภาตำบลและราชการส่วนท้องถิ่นในการพัฒนาท้องถิ่น
4. ประสานและให้ความร่วมมือในการปฏิบัติหน้าที่ของสภาตำบลและราชการส่วนท้องถิ่นอื่น
5. แบ่งสรรเงินซึ่งตามกฎหมายจะต้องแบ่งให้แก่สภาตำบลและราชการส่วนท้องถิ่นอื่น
6. อำนาจหน้าที่ของจังหวัดตาม พรบ.ระเบียบบริหารราชการส่วนจังหวัด พ.ศ. 2498 เฉพาะภายในเขตสภาตำบล
7. คุ้มครอง ดูแล และบำรุงรักษาทรัพยากรธรรมชาติและสิ่งแวดล้อม
(7ทวิ) บำรุงรักษาศิลปจารีตประเพณี ภูมิปัญญาท้องถิ่นและวัฒนธรรมอันดีของท้องถิ่น
8. จัดทำกิจการใดๆ อันเป็นอำนาจหน้าที่ของราชการส่วนท้องถิ่นอื่นที่อยู่ในเขต อบจ. และกิจการนั้นเป็นการสมควรให้ราชการส่วนท้องถิ่นอื่นร่วมกันดำเนินการหรือให้ อบจ. จัดทำ
9. จัดทำกิจการอื่นใดตามที่กำหนดไว้ในพระราชบัญญัตินี้หรือกฎหมายอื่นกำหนดให้เป็นอำนาจหน้าที่ของ อบจ.



กฎกระทรวง พ.ศ. 2541 ออกตามความใน พรบ.องค์การบริหารส่วนจังหวัด

พ.ศ. 2540 มาตรา 6 และมาตรา 45 (8) (จำนวน 18 ข้อ)

1. จัดให้มีน้ำเพื่อการอุปโภค บริโภค และการเกษตร
2. กำจัดขยะมูลฝอยและสิ่งปฏิกูล
3. บำบัดน้ำเสีย
4. บำรุงรักษาทรัพยากรธรรมชาติและสิ่งแวดล้อม
5. วางผังเมือง
6. จัดให้มีและบำรุงรักษาทางบก
7. จัดให้มีและบำรุงรักษาทางน้ำ
8. จัดให้มีท่าเทียบเรือ ท่าข้าม ที่จอดรถ และตลาด
9. ป้องกันและบรรเทาสาธารณภัย
10. รักษาความสงบเรียบร้อยและศีลธรรมอันดีของประชาชน
11. จัดการศึกษา ทำนุบำรุงศาสนา และบำรุงรักษาศิลปะ จารีตประเพณี ภูมิปัญญาท้องถิ่น หรือวัฒนธรรมอันดีของท้องถิ่น
12. จัดให้มีและบำรุงรักษาสถานที่สำหรับการกีฬา สวนสาธารณะ
13. จัดให้มีการสังคมสงเคราะห์และการสาธารณสุข
14. ป้องกันและบำบัดรักษาโรค
15. จัดตั้งและบำรุงสถานพยาบาล
16. ส่งเสริมการท่องเที่ยว
17. ส่งเสริมและแก้ไขปัญหาการประกอบอาชีพ
18. กิจการที่ได้มีการกำหนดไว้ในแผนพัฒนาจังหวัด และแผนพัฒนา อบจ.



👉 พรบ.กำหนดแผนและขั้นตอนการกระจายอำนาจให้แก่ อบท. พศ. 2542 มาตรา 17 (จำนวน 29 ข้อ)

1. จัดทำแผนพัฒนาและประสานการจัดทำแผนพัฒนา
2. การสนับสนุน อบท. อื่นในการพัฒนาท้องถิ่น
3. การประสานและให้ความร่วมมือในการปฏิบัติหน้าที่ของ อบท. อื่น
4. การแบ่งสรรเงินซึ่งตามกฎหมายจะต้องแบ่งให้ อบท.
5. การคุ้มครอง ดูแล และบำรุงรักษาป่าไม้ ที่ดิน ทรัพยากรธรรมชาติและสิ่งแวดล้อม
6. การจัดการศึกษา
7. การส่งเสริมประชาธิปไตย ความเสมอภาค และสิทธิเสรีภาพของประชาชน
8. การส่งเสริมการมีส่วนร่วมของราษฎรในการพัฒนาท้องถิ่น
9. การส่งเสริมและพัฒนาเทคโนโลยีที่เหมาะสม
10. การจัดตั้งและดูแลระบบบำบัดน้ำเสียรวม
11. การกำจัดขยะมูลฝอยและสิ่งปฏิกูลรวม
12. การจัดการสิ่งแวดล้อมและมลพิษต่างๆ
13. การจัดการและดูแลสถานีขนส่งทั้งทางบกและทางน้ำ
14. การส่งเสริมการท่องเที่ยว
15. การพาณิชย์ การส่งเสริมการลงทุน

ฯลฯ

👉 ประกาศคณะกรรมการกระจายอำนาจให้แก่องค์กรปกครองส่วนท้องถิ่น

ออกตามความในมาตรา 17 (29) แห่ง พรบ.กำหนดแผนและขั้นตอนการกระจายอำนาจฯ
(ลงวันที่ 13 สิงหาคม 2546 และ วันที่ 23 พฤศจิกายน 2552)

อปท. จะพัฒนาท้องถิ่นไปในทิศทางใด อย่างไร
ขึ้นอยู่กับการวางแผนพัฒนาท้องถิ่นของ อปท. นั้นๆ

...รู้จักกับ...
การบริหารงาน
ของ อปท.

👉 แผนพัฒนาท้องถิ่นของ อปท.

เป็นไปตามระเบียบกระทรวงมหาดไทยว่าด้วยการจัดทำแผนพัฒนาขององค์กรปกครองส่วนท้องถิ่น พ.ศ. 2548 และที่แก้ไขเพิ่มเติมถึง (ฉบับที่ 3) พ.ศ. 2561 อปท. ที่ใช้ระเบียบฯ นี้เป็นแนวทางในการจัดทำแผน ได้แก่ องค์การบริหารส่วนจังหวัด (อบจ.) เทศบาล เมืองพัทยา และองค์การบริหารส่วนตำบล (อบต.)

คือแผนที่กำหนดยุทธศาสตร์และแนวทางการพัฒนาของ อปท. ในด้านเศรษฐกิจและสังคมของท้องถิ่นนั้นๆ เพื่อการพัฒนาในอนาคตระยะ 5 ปีขึ้นไป ซึ่งสอดคล้องกับแผนพัฒนาเศรษฐกิจและสังคมแห่งชาติ แผนการบริหารราชการแผ่นดิน ยุทธศาสตร์การพัฒนาจังหวัด อำเภอและแผนชุมชน

แผนพัฒนาท้องถิ่น หมายถึง
แผนยุทธศาสตร์การพัฒนา
และแผนพัฒนาท้องถิ่น

แผน
ยุทธศาสตร์
การพัฒนา

แผนพัฒนา
ท้องถิ่น

คือแผนพัฒนาขององค์กรปกครองส่วนท้องถิ่นที่กำหนดวิสัยทัศน์ ประเด็นยุทธศาสตร์ เป้าประสงค์ตัวชี้วัด ค่าเป้าหมาย และกลยุทธ์ โดยสอดคล้องกับแผนพัฒนาจังหวัด ยุทธศาสตร์การพัฒนาขององค์กรปกครองส่วนท้องถิ่นในเขตจังหวัด แผนพัฒนาอำเภอ แผนพัฒนาตำบล แผนพัฒนาหมู่บ้านหรือแผนชุมชน เป็นการกำหนดรายละเอียดแผนงาน โครงการพัฒนานี้จัดทำขึ้นสำหรับปีงบประมาณแต่ละปี ซึ่งมีความต่อเนื่องและเป็นแผนก้าวหน้า ครอบคลุมระยะเวลาห้าปี โดยมีการทบทวนเพื่อปรับปรุงเป็นประจำทุกปี

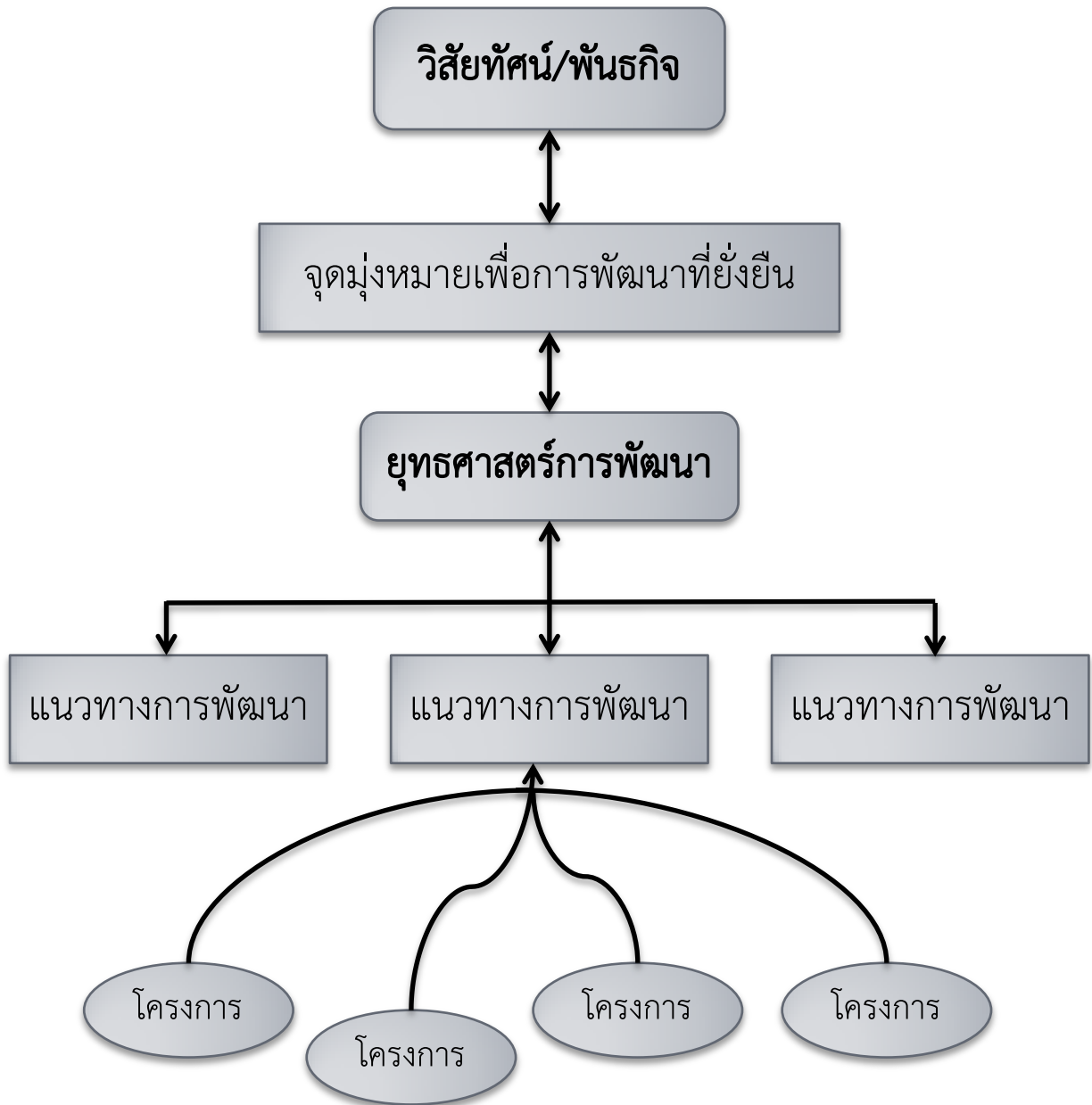


☞ ระเบียบกระทรวงมหาดไทยว่าด้วยการจัดทำแผนและ ประสานงานพัฒนาพื้นที่ในระดับอำเภอและตำบล พ.ศ. 2562

ข้อ 19 ให้องค์การบริหารส่วนจังหวัดพิจารณาโครงการที่องค์กรปกครองส่วนท้องถิ่นขอรับการประสานโครงการตามบัญชีประสานโครงการพัฒนาขององค์กรปกครองส่วนท้องถิ่นหรือโครงการที่คณะกรรมการบริหารงานจังหวัดแบบบูรณาการ (ก.บ.จ.) เพื่อบรรจุไว้ในแผนพัฒนาขององค์การบริหารส่วนจังหวัด พร้อมทั้งตรวจสอบโครงการดังกล่าวเพื่อไม่ให้โครงการซ้ำซ้อนกับแผนพัฒนาจังหวัด และแผนปฏิบัติงานของส่วนราชการหรือหน่วยงานอื่น และให้จัดทำบัญชีประสานโครงการพัฒนาเพื่อจัดส่งให้หน่วยงานที่เกี่ยวข้องพิจารณาดำเนินการ



...องค์ประกอบของแผนพัฒนาท้องถิ่น...



👉 แผนพัฒนาท้องถิ่นมีประโยชน์...และสำคัญอย่างไร

- เป็นสิ่งสนับสนุนการวิเคราะห์สภาพปัญหา/ความต้องการของท้องถิ่น
- ทราบสภาพปัญหา จุดแข็ง จุดอ่อน โอกาส ข้อจำกัดของตนเอง
- ใช้จุดแข็งและโอกาสสร้างความโดดเด่น นำจุดอ่อนและข้อจำกัดมาปรับปรุงพัฒนา
- สามารถกำหนดจุดมุ่งหมาย ช่วยผู้บริหารกำหนดทิศทางในการพัฒนาท้องถิ่นได้อย่างชัดเจน
- มีวิธีดำเนินการที่เป็นระบบ สอดคล้อง สนับสนุนจุดมุ่งหมาย
- เกิดการประสานงานที่ดี ลดความไม่แน่นอนในอนาคต
- สามารถนำปัญหาความต้องการไปสู่การพัฒนา/แก้ไข ได้ตรงตามความต้องการของประชาชนในพื้นที่
- บริหารทรัพยากรที่มีอยู่อย่างจำกัดให้เกิดประสิทธิภาพ
- สามารถบรรลุจุดมุ่งหมาย ปัญหาได้รับการแก้ไข ประชาชนพึงพอใจ



 องค์กรที่ช่วยผลักดันและขับเคลื่อนแผนพัฒนาท้องถิ่น ไปสู่การปฏิบัติ คือ องค์กรการจัดทำแผนพัฒนาท้องถิ่น ซึ่งประกอบไปด้วยคณะกรรมการ 2 คณะ ดังนี้

1. คณะกรรมการสนับสนุนการจัดทำแผนพัฒนาท้องถิ่น

- ปลัดองค์กรปกครองส่วนท้องถิ่น เป็นประธาน
- หัวหน้าส่วนการบริหารองค์กรปกครองส่วนท้องถิ่นและผู้แทนประชาคม เป็นกรรมการ
- หัวหน้าส่วนที่มีหน้าที่จัดทำแผน เป็นเลขานุการและเจ้าหน้าที่วิเคราะห์ฯ เป็นผู้ช่วยเลขานุการ

มีหน้าที่

1. จัดทำร่างแผนพัฒนา
2. จัดทำร่างแผนการดำเนินงาน
3. จัดทำข้อกำหนดขอบข่ายและรายละเอียดของงาน

2. คณะกรรมการพัฒนาท้องถิ่น

- นายองค์กรปกครองส่วนท้องถิ่น เป็นประธาน
- รองนายองค์กรปกครองส่วนท้องถิ่น สมาชิกสภาท้องถิ่น ผู้ทรงคุณวุฒิ ผู้แทนภาคราชการ/รัฐวิสาหกิจ ผู้แทนประชาคม เป็นกรรมการ
- ปลัดองค์กรปกครองส่วนท้องถิ่น เป็นกรรมการและเลขานุการ
- หัวหน้าส่วนที่มีหน้าที่จัดทำแผน เป็นผู้ช่วยเลขานุการ

มีหน้าที่

1. กำหนดแนวทางการพัฒนาท้องถิ่น
2. ร่วมจัดทำร่างแผนการพัฒนา
เสนอแนะแนวทางการพัฒนา และการ
แก้ไขปัญหาเกี่ยวกับการจัดทำร่าง
แผนพัฒนา

3. พิจารณาร่างแผนพัฒนาและร่างแผนการดำเนินงาน
4. ให้ความเห็นชอบร่างข้อกำหนดขอบข่ายและรายละเอียดของงาน
5. พิจารณาให้ข้อคิดเห็นเกี่ยวกับการติดตามและประเมินผลแผนพัฒนา
6. แต่งตั้งที่ปรึกษา คณะอนุกรรมการหรือคณะทำงานอื่นเพื่อช่วยปฏิบัติงาน

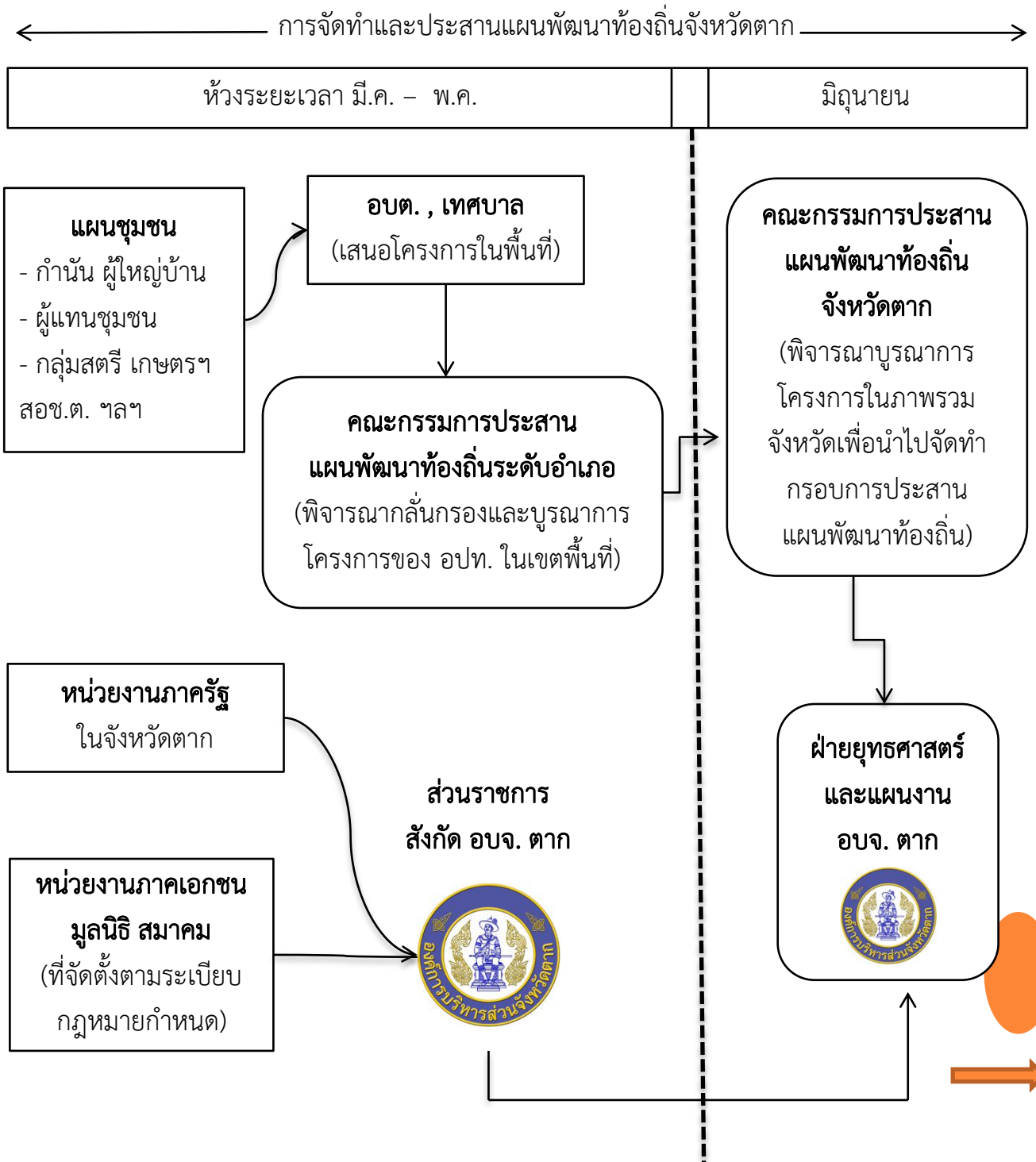
อปท. นอกจากจะทำแผนพัฒนาของตนเองแล้วจะต้องมีการประสานการทำงานร่วมกับ อปท. ข้างเคียงหรือพื้นที่เป้าหมายร่วมกัน เพื่อแก้ไขปัญหาและพัฒนาท้องถิ่นในด้านต่างๆ เช่น โครงสร้างพื้นฐาน สิ่งแวดล้อม เศรษฐกิจสังคม โดยมี **องค์การบริหารส่วนจังหวัด (อบจ.)** เป็นหน่วยงานหลักในการทำหน้าที่ประสานแผนท้องถิ่นระดับจังหวัด มีองค์กรที่ทำหน้าที่ประสานแผน คือคณะกรรมการประสานแผนพัฒนาท้องถิ่นระดับจังหวัด จำนวน 1 คณะ และระดับอำเภอ จำนวน 9 คณะ (จังหวัดตาก ประกอบด้วย 9 อำเภอ) ดังนี้

1. คณะกรรมการประสานแผนพัฒนาท้องถิ่นระดับจังหวัด แต่งตั้งโดยผู้ว่าราชการจังหวัด

- นายก อบจ. เป็นประธาน
- ประธานและเลขานุการคณะกรรมการประสานแผนระดับอำเภอหัวหน้าสำนักงานจังหวัด ท้องถิ่นจังหวัด เป็นกรรมการ
- ปลัด อบจ. เป็นเลขานุการ และหัวหน้ากลุ่มงานยุทธศาสตร์จังหวัดเป็นผู้ช่วยเลขานุการ

2. คณะกรรมการประสานแผนพัฒนาท้องถิ่นระดับอำเภอ แต่งตั้งโดยนายอำเภอ ซึ่งมีผู้บริหารท้องถิ่น ปลัด อปท. สมาชิกสภา อบจ. และข้าราชการที่นายก อบจ. มอบหมายเป็นคณะกรรมการ

สำหรับความเชื่อมโยงของการจัดทำและประสานแผนพัฒนาท้องถิ่น จังหวัดตาก ตั้งแต่เริ่มกระบวนการ – สิ้นสุด ปรากฏตามขั้นตอน ดังนี้





← การจัดทำแผนพัฒนาท้องถิ่นของ อบจ. ตาก →

1 - 15 พ.ย.

16 - 30 พ.ย.

คณะกรรมการสนับสนุน
การจัดทำแผนพัฒนา อบจ.ตาก
จัดทำร่างแผนพัฒนาท้องถิ่นฯ
(ตามระเบียบฯ
ว่าด้วยการจัดทำแผนฯ ข้อ 17 (2))

ร่างแผนพัฒนา อบจ. ตาก



ยุทธศาสตร์และแผนงาน
รวบรวมและวิเคราะห์ข้อมูล

กรอบการประสานแผนพัฒนาท้องถิ่น
(เฉพาะโครงการที่อยู่ในอำนาจหน้าที่
อบจ. เสนอเข้าแผนพัฒนาท้องถิ่นฯ)
ส่งกรอบการประสานแผนฯ แจ้ง
คณะกรรมการประสานแผนฯ ระดับ
อำเภอ เพื่อแจ้ง อปท.ในเขตพื้นที่

คณะกรรมการพัฒนา อบจ.ตาก
พิจารณาร่างแผนพัฒนาท้องถิ่นฯ
เสนอ นายก อบจ.ตาก
อนุมัติและประกาศใช้แผนฯ
(ตามระเบียบฯ
ว่าด้วยการจัดทำแผนฯ ข้อ 17 (3))

นายก อบจ.ตาก
อนุมัติและประกาศใช้แผนฯ
(ตามระเบียบฯ
ว่าด้วยการจัดทำแผนฯ ข้อ 17 (4))

แผนพัฒนาท้องถิ่น

ปิดประกาศโดยเปิดเผย ไม่น้อยกว่า 30 วัน

แจ้ง
สภาท้องถิ่น กบจ.
(จังหวัด)
อำเภอ หน่วยงานที่
เกี่ยวข้อง

เป็นกรอบใน
การจัดทำ
งบประมาณ

☞ ภายหลังจากการแปลงแผนไปสู่การปฏิบัติการติดตาม โดยนำไปบรรจุไว้ในข้อบัญญัติ/เทศบัญญัติ และจัดทำแผนการดำเนินงานประจำปีแล้ว อปท. จะต้องและดำเนินการติดตามและประเมินผลแผนพัฒนาของประเมินผล อปท. เพื่อรายงานผลและเสนอความเห็นต่อสภาท้องถิ่น คณะกรรมการพัฒนาท้องถิ่น และประกาศให้ประชาชนในท้องถิ่นทราบโดยทั่วกัน อย่างน้อยปีละ 1 ครั้ง ภายในเดือนธันวาคมของทุกปี โดยการดำเนินงานดังกล่าว มีคณะกรรมการที่ดำเนินการ คือ

การติดตาม และ ประเมินผล

คณะกรรมการติดตามและประเมินผลแผนพัฒนาท้องถิ่น

ประกอบด้วยสมาชิกสภาท้องถิ่น ผู้แทนประชาคม ผู้ทรงคุณวุฒิ ผู้แทนหน่วยงานที่เกี่ยวข้อง และหัวหน้าส่วนการบริหาร

มีหน้าที่

1. กำหนดแนวทางวิธีการ ในการติดตามและประเมินผลแผนพัฒนา
2. ดำเนินการติดตามและประเมินผลแผนพัฒนา
3. รายงานผลและเสนอความเห็นต่อผู้บริหารท้องถิ่น
4. แต่งตั้งคณะอนุกรรมการ หรือคณะทำงาน เพื่อช่วยปฏิบัติงาน

ยุทธศาสตร์การพัฒนากลุ่ม อปท. ต้องคำนึงถึง และจัดทำให้สอดคล้อง ได้แก่

แผนพัฒนากลุ่มจังหวัด

กลุ่มจังหวัดภาคเหนือตอนล่าง 1

(ตาก พิจิตร โลก เพชรบูรณ์ สุโขทัย อุตรดิตถ์)

วิสัยทัศน์

“ศูนย์กลางการบริการสีเขียวอินโดจีน”

ยุทธศาสตร์

- พัฒนาอุตสาหกรรมเกษตรอัจฉริยะ อาหารปลอดภัยบนความต้องการของตลาด และส่งเสริมระบบตลาดอย่างยั่งยืน
- สร้างสรรค์การท่องเที่ยวและบริการมูลค่าสูงบนฐานนิเวศน์และประวัติศาสตร์
- ยกระดับโครงข่ายการขนส่งคมนาคมและระบบโลจิสติกส์จากกลุ่มภาคเหนือตอนล่าง 1 สู่อุโมงค์ภาคและอาเซียน
- อนุรักษ์ ฟื้นฟูและจัดการใช้ประโยชน์ทรัพยากรธรรมชาติสิ่งแวดล้อมและพลังงานอย่างยั่งยืน
- เสริมสร้างเศรษฐกิจฐานความรู้และเศรษฐกิจดิจิทัลเพื่อเพิ่มขีดความสามารถในการแข่งขัน
- เสริมสร้างความมั่นคงและยกระดับคุณภาพชีวิตแบบบูรณาการและหลากหลายมิติ

แผนพัฒนาจังหวัดตาก

วิสัยทัศน์

“เมืองน่าอยู่ ประตูก้าวค้าชายแดน”

ยุทธศาสตร์การพัฒนากีฬาจังหวัดตาก

- ยุทธศาสตร์ที่ 1 การพัฒนาคุณภาพชีวิตประชาชน และแก้ไขปัญหาความยากจน
- ยุทธศาสตร์ที่ 2 การจัดการทรัพยากรธรรมชาติและสิ่งแวดล้อม
- ยุทธศาสตร์ที่ 3 การพัฒนาผลิตภาพทางการเกษตร
- ยุทธศาสตร์ที่ 4 การส่งเสริมการท่องเที่ยว สินค้า OTOP และการค้าชายแดน
- ยุทธศาสตร์ที่ 5 การบริหารจัดการภาครัฐ และการรักษาความมั่นคงชายแดนและความสงบเรียบร้อย

ยุทธศาสตร์การพัฒนาขององค์กรปกครองส่วนท้องถิ่นในเขตจังหวัดตาก

- ยุทธศาสตร์ที่ 1 โครงสร้างพื้นฐาน
- ยุทธศาสตร์ที่ 2 การวางแผน ส่งเสริมการลงทุนพาณิชย์กรรมและส่งเสริมการท่องเที่ยว
- ยุทธศาสตร์ที่ 3 ส่งเสริมคุณภาพชีวิต
- ยุทธศาสตร์ที่ 4 การบริหารจัดการและอนุรักษ์ทรัพยากรธรรมชาติและสิ่งแวดล้อม
- ยุทธศาสตร์ที่ 5 การบริหารจัดการที่ดี การจัดระเบียบชุมชน/สังคมรักษาความสงบเรียบร้อย

นโยบายการพัฒนาท้องถิ่น
นายกองค์การบริหารส่วนจังหวัดตาก
(นายฉวีวุฒิ ทวีเกื้อกูลกิจ)



ยุทธศาสตร์การพัฒนาขององค์การบริหารส่วนจังหวัดตาก (พ.ศ.2561-2565)

ยุทธศาสตร์การพัฒนาที่ 1 ด้านโครงสร้างพื้นฐาน

ยุทธศาสตร์ที่การพัฒนา 2 ด้านคุณภาพชีวิต

ยุทธศาสตร์การพัฒนาที่ 3 ด้านการบริหารจัดการที่ดี การจัดระเบียบชุมชน/สังคม
และการรักษาความสงบเรียบร้อย

ยุทธศาสตร์การพัฒนาที่ 4 ด้านการส่งเสริมการท่องเที่ยวและกีฬา

ยุทธศาสตร์ที่การพัฒนา 5 ด้านการอนุรักษ์ทรัพยากรธรรมชาติและสิ่งแวดล้อม

